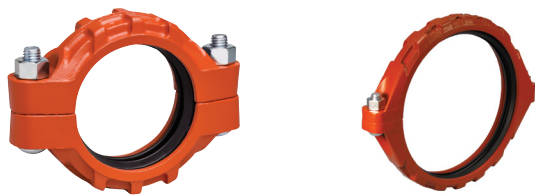


# Standardní pružná spojka Victaulic® Style 77



Rozměry ¾ – 12"/DN20 – DN300    Rozměry 14 – 24"/DN350 – DN600

## 1.0 POPIS VÝROBKU

### Dostupné rozměry

- ¾ – 24"/DN20 – DN600

### Maximální provozní tlak

- Odolává tlakům od úplného vakua (29,9" Hg/760 mm Hg) až po tlak 1000 psi/6900 kPa.
- Provozní tlak závisí na materiálu, tloušťce stěny a rozměrech trubky.

### Použití

- Umožňuje spojovat standardní válcované nebo řezané trubky s drážkou a také spojky, ventily a příslušenství s drážkou.
- Poskytuje pružný potrubní spoj, který umožňuje rozpínání, stahování a průhyb.
- Provozní teplota závisí na výběru těsnění a/nebo ucpávky - viz část 3.0.
- Určeno výhradně pro použití s trubkami a výrobky společnosti Victaulic, které mají konce s drážkovým profilem Victaulic OGS (viz kapitola 7.0, kde jsou uvedeny materiály).

### Materiál potrubí

- Uhlíková ocel.
- Pro použití s trubkami z nerezové oceli viz [publikace 17.09](#) společnosti Victaulic, kde jsou uvedeny jmenovité tlaky a koncová zatížení.

## 2.0 CERTIFIKACE/REGISTRACE



EN 10311  
CPR (EU)  
Č. 305/2011



BS EN 10311  
CPR (UK)  
2019 č. 465

### POZNÁMKA

- Viz [dokument 02.06](#): Schválení pro styk s pitnou vodou ANSI/NSF v případě potřeby schválení pro pitnou vodu.

VŽDY VYHLEDEJTE VEŠKEROU LITERATURU S INFORMACEMI O MONTÁŽI VÝROBKU, JEHO ÚDRŽBĚ NEBO PODPŮŘE,  
KTERÁ JE UVEDENA NA KONCI TOHOTO DOKUMENTU.

### 3.0 MATERIÁLOVÉ SPECIFIKACE

**Těleso:** Tvárná litina podle normy ASTM A536, třída 65-45-12. Na zvláštní žádost je k dispozici tvárná litina odpovídající normě ASTM A395, třída 65-45-15.

#### Nátěr tělesa: (uvedte svůj výběr)

Standard: Oranžový email.

Volitelně: Žárově pozinkovaný povrch a další možnosti.

Volitelně: Kontaktujte společnost Victaulic, požadujete-li jinou povrchovou úpravu.

#### Ploché těsnění: (uvedte svůj výběr<sup>1</sup>)

##### Třída „E“ EPDM

EPDM (barevný kód – zelená). Teplotní rozsah –30 °F až +230 °F/–34 °C až +110 °C. Lze specifikovat pro systémy se studenou a horkou vodou v daném teplotním rozmezí a řadu zředěných kyselin, vzduchu bez oleje a mnoho chemických systémů.

Třída UL je klasifikovaná v souladu s ANSI/NSF 61 pro nízké teploty +73 °F/+23 °C a vysoké teploty +180 °F/+82 °C pitné vody. NEKOMPATIBILNÍ S ROPNÝMI NEBO PARNÍMI SYSTÉMY.

##### Nitril třídy „T“

Nitril (Barevné označení: oranžový proužek). Teplotní rozmezí: –20 °F až +180 °F/–29 °C až +82 °C. Může být specifikováno pro ropné produkty, vzduch s olejovými výpary, rostlinné a minerální oleje ve stanoveném teplotním rozsahu. Nekompatibilní s horkou vodou s teplotou vyšší než +150 °F/+66 °C nebo pro suchý horký vzduch s teplotou vyšší než +140 °F/+60 °C.

##### Jiné

Výběr alternativních těsnění viz [dokument 05.01](#): Průvodce výběrem těsnění společnosti Victaulic - konstrukce elastomerových těsnění.

<sup>1</sup> Uvedené systémy slouží pouze jako Obecný návod k použití. Je třeba uvést, že existují systémy, pro které nejsou tato těsnění kompatibilní. Vždy vyhledejte nejnovějšího [Průvodce výběrem těsnění Victaulic](#), kde naleznete návod, jak vybrat těsnění pro specifické systémy a seznam nekompatibilních systémů.

#### Šrouby/Matice: (uvedte svůj výběr<sup>2</sup>)

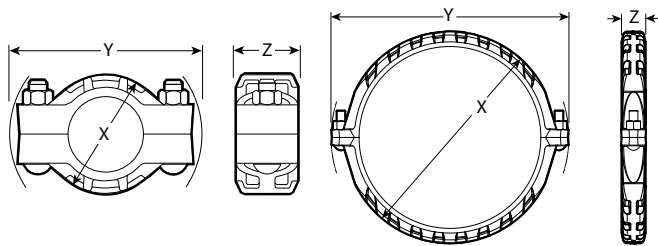
Standard: Spojkové šrouby s oválným krkem z uhlíkaté oceli splňující mechanické požadavky norem ASTM A449 (palcové rozměry) a ISO 898-1 třída 9.8 (M10-M16) a třída 8.8 (M20 a větší). Šestihranná matice z uhlíkaté oceli splňující mechanické požadavky norem ASTM A563, třída B (palcové rozměry - těžké šestihranné matice) a ASTM A563M, třída 9. Spojkové šrouby a šestihranné matice jsou pozinkované podle normy ASTM B633 ZN/FE5, povrchová úprava typu III (palcové rozměry) nebo typ II (metrické rozměry).

Volitelně: Spojkové šrouby s oválným krkem z nerezové oceli splňující mechanické požadavky normy ASTM F593, skupina 2 (nerezová ocel 316), podmínka CW. Pevné šestihranné matice z nerezové oceli, splňující mechanické požadavky ASTM F594, skupina 2 (nerezová ocel 316), stav CW, s povlakem snižujícím otěr.

<sup>2</sup> Volitelné šrouby/matice jsou k dispozici pouze v palcových rozměrech.

## 4.0 ROZMĚRY

### Style 77



Rozměry ¾ – 12"/DN20 – DN300

Rozměry 14 – 24"/DN350 – DN600

Velikost		Povolený odstup konců trubky <sup>3</sup>	Průhyb od středové osy <sup>3</sup>		Šroub/matice		Rozměry			Hmotnost
Jmenovitý rozměr	Skutečný vnější průměr	Přípustný	Na spojku	Trubka	Množství	Velikost	X	Y	Z	Přibližně (každý)
palce DN	palce mm	palce mm	Stupně	palce/stopy mm/m		palce	palce mm	palce mm	palce mm	lb kg
¾ DN20	1.050 26,7	0–0.06 0–1,6	3°–24'	0.72 60	2	¾ x 2	2.13 54	4.00 102	1.75 44	1.1 0,5
1 DN25	1.315 33,7	0–0.06 0–1,6	2°–43'	0.57 48	2	¾ x 2	2.38 61	4.12 105	1.75 44	1.2 0,5
1 ¼ DN32	1.660 42,2	0–0.06 0–1,6	2°–10'	0.45 38	2	½ x 2 ½	2.65 67	5.00 127	1.88 48	2.0 0,9
1 ½ DN40	1.900 48,3	0–0.06 0–1,6	1°–56'	0.40 33	2	½ x 2 ½	3.13 79	5.38 137	1.88 48	2.1 1,0
2 DN50	2.375 60,3	0–0.06 0–1,6	1°–31'	0.32 26	2	½ x 2 ½	3.63 92	5.88 149	1.88 48	2.6 1,2
	2.664 57,0	0–0.06 0–1,6	1°–34'	0.33 27	2	½ x 2 ½	3.43 87	5.73 146	1.90 48	3.0 1,4
2 ½	2.875 73,0	0–0.06 0–1,6	1°–15'	0.26 22	2	½ x 2 ¾	4.25 108	6.50 165	1.88 48	3.1 1,4
DN65	3.000 76,1	0–0.06 0–1,6	1°–12'	0.26 22	2	½ x 2 ¾	4.38 111	6.63 168	1.88 48	3.2 1,5
3 DN80	3.500 88,9	0–0.06 0–1,6	1°–2'	0.22 18	2	½ x 2 ¾	5.00 127	7.13 181	1.88 48	3.7 1,7
3 ½ DN90	4.000 101,6	0–0.06 0–1,6	0°–54'	0.19 16	2	¾ x 3 ¼	5.63 143	8.25 210	1.88 48	5.6 2,5
4 DN100	4.500 114,3	0–0.13 0–3,2	1°–36'	0.34 28	2	¾ x 3 ¼	6.13 156	8.88 226	2.13 54	6.7 3,0
	4.250 108,0	0–0.13 0–3,2	1°–41'	0.35 29	2	16 x 82,5	6.00 152	8.63 219	2.13 54	11.0 5,0
5	5.563 141,3	0–0.13 0–3,2	1°–18'	0.27 23	2	2–¾ x 4 ¼	7.75 197	10.65 270	2.13 54	10.6 4,8

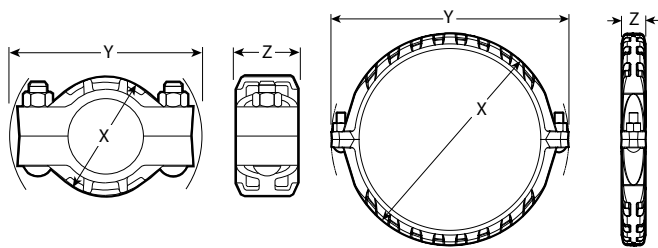
<sup>3</sup> Povolený odstup trubek a průhyb vykazují maximální jmenovitý rozsah pohybu, který je možný v každém spoji pro standardní **válcované drážkované trubky**. Hodnoty pro standardní **obráběné drážkované trubky** mohou být zdvojnásobeny. Hodnoty jsou maximální, pro konstrukci a instalaci by tyto hodnoty měly být sníženy takto: 50 % pro ¾ – 3 ½"/DN20 – DN90; 25 % pro 4"/DN100 a větší.

#### POZNÁMKA

- K dispozici jsou šrouby s metrickým závitem (barevný kód – zlatá) pro všechny velikosti spojek na vyžádání. Podrobné informace vám poskytne společnost Victaulic.

## 4.0 ROZMĚRY (POKRAČOVÁNÍ)

## Style 77



Rozměry ¾ – 12"/DN20 – DN300

Rozměry 14 – 24"/DN350 – DN600

Velikost		Povolený odstup konců trubky <sup>3</sup>	Průhyb od středové osy <sup>3</sup>		Šroub/matice		Rozměry			Hmotnost
Jmenovitý rozměr palce DN	Skutečný vnější průměr palce mm	Přípustný palce mm	Na spojku Stupně	Trubka palce/stopy mm/m	Množství	Velikost palce	X palce mm	Y palce mm	Z palce mm	Přibližně (každý) lb kg
	5.250 133,0	0–0.13 0–3,2	1°–21'	0.28 24	2	20 x 108	7.63 194	10.38 264	2.13 54	10.0 4,5
DN125	5.500 139,7	0–0.13 0–3,2	1°–18'	0.28 24	2	20 x 108	8.63 219	10.65 270	2.13 54	10.0 4,5
6 DN150	6.625 168,3	0–0.13 0–3,2	1°–5'	0.23 18	2	¾ x 4 ¼	8.63 219	11.88 302	2.13 54	12.0 5,4
	6.250 159,0	0–0.13 0–3,2	1°–9'	0.24 20	2	20 x 108	8.63 219	11.50 292	2.13 54	13.2 6,0
	6.500 165,1	0–0.13 0–3,2	1°–6'	0.23 19	2	¾ x 4 ¼	8.88 226	11.63 295	2.13 54	13.2 6,0
8 <sup>4</sup> DN200	8.625 219,1	0–0.13 0–3,2	0°–50'	0.18 14	2	7/8 x 5	11.00 279	14.75 375	2.50 63	20.8 9,4
10 <sup>4</sup> DN250	10.750 273,0	0–0.13 0–3,2	0°–40'	0.14 12	2	1 x 6	13.63 346	17.13 435	2.63 67	27.8 12,6
12 <sup>4</sup> DN300	12.750 323,9	0–0.13 0–3,2	0°–34'	0.12 9	2	1 x 6 ½	15.63 397	19.25 489	2.63 67	31.1 14,1
14 <sup>5</sup> DN350	14.000 355,6	0–0.13 0–3,2	0°–31'	0.11 9	2	1 x 3 ½	16.75 425	20.25 514	3.00 76	39.2 17,8
	14.842 377,0	0–0.13 0–3,2	0°–31'	0.11 9	2	1 x 3 ½	17.39 442	20.96 531	2.80 71	48.8 22,1
16 <sup>5</sup> DN400	16.000 406,4	0–0.13 0–3,2	0°–27'	0.10 9	2	1 x 3 ½	18.75 476	22.25 565	3.00 76	45 20,4
	16.772 426,0	0–0.13 0–3,2	0°–27'	0.10 9	2	1 x 3 ½	19.69 500	22.92 581	2.92 74	56.7 25,7
18 <sup>5</sup> DN450	18.000 457,2	0–0.13 0–3,2	0°–24'	0.08 7	2	1 ½ x 4	21.56 548	25.00 635	3.13 80	64.1 29,1
	18.898 480,0	0–0.13 0–3,2	0°–24'	0.08 7	2	1 ½ x 4	22.38 569	25.86 655	3.04 77	77.2 35

<sup>3</sup> Povolený odstup trubek a průhyb vykazují maximální jmenovitý rozsah pohybu, který je možný v každém spoji pro standardní **válcované drážkované trubky**. Hodnoty pro standardní **obráběné** drážkované trubky mohou být zdvojnásobeny. Hodnoty jsou maximální, pro konstrukci a instalaci by tyto hodnoty měly být sníženy takto: 50 % pro ¾ – 3 ½"/DN20 – DN90; 25 % pro 4"/DN100 a větší.

<sup>4</sup> Spojky velikostí 8, 10, 12"/DN200, DN250, DN300 jsou k dispozici podle norem JIS. Podrobnosti viz také Victaulic [dokument 06.17](#).

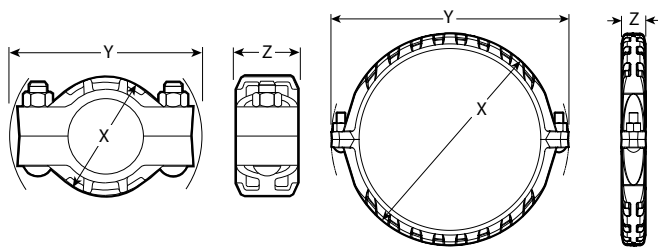
<sup>5</sup> Pro válcované drážkované systémy 14 – 72"/DN350 – DN1800 nabízí společnost Victaulic systém Advanced Groove System (AGS). Informace o pružných spojkách Style W77 AGS naleznete ve Victaulic [dokumentu 20.03](#).

## POZNÁMKA

- K dispozici jsou šrouby s metrickým závitem (barevný kód – zlatá) pro všechny velikosti spojek na vyžádání. Podrobné informace vám poskytne společnost Victaulic.

## 4.0 ROZMĚRY (POKRAČOVÁNÍ)

### Style 77



Rozměry ¾ – 12"/DN20 – DN300

Rozměry 14 – 24"/DN350 – DN600

Velikost		Povolený odstup konců trubky <sup>3</sup>	Průhyb od středové osy <sup>3</sup>		Šroub/matice		Rozměry			Hmotnost
Jmenovitý rozměr palce DN	Skutečný vnější průměr palce mm	Přípustný palce mm	Na spojku Stupně	Trubka palce/stopy mm/m	Množství	Velikost palce	X palce mm	Y palce mm	Z palce mm	Přibližně (každý) lb kg
20 <sup>5</sup> DN500	20.000 508,0	0–0.13 0–3,2	0°–22'	0.08 7	2	1 ½ x 4	23.63 600	27.00 686	3.13 80	74.8 34
22 <sup>5</sup> DN550	22.000 559,0	0–0.13 0–3,2	0°–19'	0.07 6	2	1 ½ x 4	25.63 651	29.13 740	3.13 80	82.6 37.5
	20.866 530,0	0–0.13 0–3,2	0°–22'	0.08 7	2	1 ½ x 4	24.29 617	27.80 704	3.07 77	91.7 41.6
	22.835 580,0	0–0.13 0–3,2	0°–19'	0.07 6	2	1 ½ x 4	26.76 680	30.01 762	3.12 79	92.8 42.2
24 <sup>5</sup> DN600	24.000 609,6	0–0.13 0–3,2	0°–18'	0.07 6	2	1 ½ x 4	27.75 705	31.00 787	3.19 81	89.6 40.7
	24.803 630,0	0–0.13 0–3,2	0°–18'	0.07 6	2	1 ½ x 4	28.42 722	32.16 817	3.12 79	96.8 44
14 – 72 DN350 – DN1800	AGS, viz Style W77, dokument 20.03 <b>AGS™</b>									

<sup>3</sup> Povolený odstup trubek a průhyb vykazují maximální jmenovitý rozsah pohybu, který je možný v každém spoji pro standardní **válcované drážkované trubky**. Hodnoty pro standardní **obráběné** drážkované trubky mohou být zdvojnásobeny. Hodnoty jsou maximální, pro konstrukci a instalaci by tyto hodnoty měly být sníženy takto: 50 % pro ¾ – 3 ½"/DN20 – DN90; 25 % pro 4"/DN100 a větší.

<sup>5</sup> Pro válcované drážkované systémy 14 – 72"/DN350 – DN1800 nabízí společnost Victaulic systém Advanced Groove System (AGS). Informace o pružných spojkách Style W77 AGS naleznete v [dokumentu 20.03](#).

#### POZNÁMKA

- K dispozici jsou šrouby s metrickým závitem (barevný kód – zlatá) pro všechny velikosti spojek na vyžádání. Podrobné informace vám poskytne společnost Victaulic.

## 5.0 FUNKČNÍ CHARAKTERISTIKY

## Style 77

Velikost		Provozní tlak <sup>6</sup>		Koncové zatížení <sup>6</sup>	
Jmenovitý rozměr	Skutečný vnější průměr	Maximální	Maximální	Maximální	Maximální
palce DN	palce mm	psi kPa	psi kPa	lb N	lb N
¾ DN20	1.050 26,7	1000 6894	1000 6894	865 3,850	865 3,850
1 DN25	1.315 33,4	1000 6894	1000 6894	1360 6,050	1360 6,050
1 ¼ DN32	1.660 42,2	1000 6894	1000 6894	2160 9,610	2160 9,610
1 ½ DN40	1.900 48,3	1000 6894	1000 6894	2835 12,615	2835 12,615
2 DN50	2.375 60,3	1000 6894	1000 6894	4430 19,715	4430 19,715
	2.664 57,0	1000 6894	1000 6894	3955 17,592	3955 17,592
2 ½	2.875 73,0	1000 6894	1000 6894	6490 28,880	6490 28,880
	3.000 76,1	1000 6894	1000 6894	7070 31,460	7070 31,460
3 DN80	3.500 88,9	1000 6894	1000 6894	9620 42,810	9620 42,810
3 ½ DN90	4.000 101,6	1000 6894	1000 6894	12565 55,915	12565 55,915
4 DN100	4.500 114,3	1000 6894	1000 6894	15900 70,755	15900 70,755
	4.250 108,0	1000 6894	1000 6894	14180 63,100	14180 63,100
5	5.563 141,3	1000 6894	1000 6894	24300 108,135	24300 108,135


<sup>6</sup> Provozní tlak a koncové zatížení jsou celkové hodnoty, na základě všech vnitřních a vnějších zatížení a standardní hmotnosti ocelové trubky (ANSI), standardní **válcované** nebo **frézované** drážkované provedení podle specifikací Victaulic. Podrobnosti o funkčních charakteristikách jiných trubek vám poskytne společnost Victaulic.

## POZNÁMKA

- VÝSTRAHA: POUZE PRO JEDNORÁZOVÉ PROVOZNÍ TESTY: maximální provozní tlak spoje může být zvýšen na 1 ½ násobek uvedených hodnot.

## 5.0 FUNKČNÍ CHARAKTERISTIKY (POKRAČOVÁNÍ)

## Style 77

Velikost		Provozní tlak <sup>6</sup>		Koncové zatížení <sup>6</sup>	
Jmenovitý rozměr	Skutečný vnější průměr	Maximální	Maximální	Maximální	Maximální
palce DN	palce mm	psi kPa	psi kPa	lb N	lb N
	5.250 133,0	1000 6894		21635 96,275	
DN125	5.500 139,7	1000 6894		23745 105,665	
6 DN150	6.625 168,3	1000 6894		34470 153,390	
	6.250 159,0	1000 6894		30665 136,460	
	6.500 165,1	1000 6894		33185 147,660	
8 <sup>4</sup> DN200	8.625 219,1	800 5515		46740 207,995	
10 <sup>4</sup> DN250	10.750 273,0	800 5515		73280 326,100	
12 <sup>4</sup> DN300	12.750 323,9	800 5515		102000 453,900	
14 <sup>5</sup> DN350	14.000 355,6	300 2068		46180 205,500	
	14.842 377,0	300 2068		51875 230,845	
16 <sup>5</sup> DN400	16.000 406,4	300 2068		60320 268,425	
	16.772 426,0	300 2068		66245 294,795	
18 <sup>5</sup> DN450	18.000 457,2	300 2068		76340 339,710	
	18.898 480,0	300 2068		84105 374,265	
20 <sup>5</sup> DN500	20.000 508,0	300 2068		94000 418,300	
22 <sup>5</sup> DN550	22.000 559,0	300 2068		114000 507,300	
	20.866 530,0	300 2068		102535 456,280	
	22.835 580,0	300 2068		102380 455,591	
24 <sup>5</sup> DN600	24.000 609,6	250 1723		113000 502,850	
	24.803 630,0	250 1723		102790 457,416	
14 – 72 DN350 – DN1800	AGS, viz Style W77, <a href="#">dokument 20.03</a> 				

<sup>4</sup> Spojky velikostí 8, 10, 12"/DN200, DN250, DN300 jsou k dispozici podle norem JIS. Podrobnosti viz také Victaulic [dokument 06.17](#).

<sup>5</sup> Pro válcované drážkované systémy 14 – 72"/DN350 – DN1800 nabízí společnost Victaulic systém Advanced Groove System (AGS). Informace o pružných spojkách Style W77 AGS naleznete ve Victaulic [dokumentu 20.03](#).

<sup>6</sup> Provozní tlak a koncové zatížení jsou celkové hodnoty, na základě všech vnitřních a vnějších zatížení a standardní hmotnosti ocelové trubky (ANSI), standardní **válcované** nebo **frézované** drážkované provedení podle specifikací Victaulic. Podrobnosti o funkčních charakteristikách jiných trubek vám poskytne společnost Victaulic.

## POZNÁMKA

- VÝSTRAHA: POUZE PRO JEDNORÁZOVÉ PROVOZNÍ TESTY: maximální provozní tlak spoje může být zvýšen na 1 ½ násobek uvedených hodnot.

## 6.0 OZNÁMENÍ

- Pro pružné válcované drážkové systémy 14 – 72"/DN350 – DN1800 doporučuje společnost Victaulic spojky Style W77 AGS. Další informace naleznete ve Victaulic [dokument 20.03](#).



### VÝSTRAHA

- Při drážkování tenkostěnných trubek z nerezové oceli kvůli spojování pomocí spojek Victaulic musí být použita sada válců Victaulic RX.**

**Pokud nepoužijete pro drážkování tenkostěnných trubek z nerezové oceli sadu válců Victaulic RX, může dojít k poruše spoje a v důsledku toho k těžkému zranění osob nebo hmotné škodě.**

### POZNÁMKA

- Drážkovací válce Victaulic RX musejí být objednány samostatně. Jsou označeny stříbrnou barvou a na přední straně sady válců je označení RX.**

## 7.0 ODKAZY NA LITERATURU

- [I-100: Příručka pro montáž společnosti Victaulic](#)
- [02.06: Schválení pro styk s pitnou vodou ANSI/NSF](#)
- [05.01: Průvodce výběrem těsnění Victaulic](#)
- [06.15: Jmenovitý tlak a koncová zatížení spojek Victaulic® na ocelových rozvodech](#)
- [06.17: Spojky a šroubení pro trubky Victaulic JIS](#)
- [10.01: Výrobky společnosti Victaulic pro požární rozvodné systémy - schválení regulačních úřadů](#)
- [17.01: Příprava trubek Victaulic pro použití na rozvodech z nerezové oceli s armaturami Victaulic](#)
- [17.09: Výkonové údaje drážkovaných spojek Victaulic pro trubky z nerezové oceli](#)
- [20.03: Pružná spojka Victaulic AGS v provedení W77](#)
- [25.01: Originální drážkový systém Victaulic \(OGS\), specifikace drážky](#)
- [26.01: Konstruktivní údaje společnosti Victaulic](#)
- [26.04: Spojky Victaulic - Vlastnosti tlumení vibrací](#)
- [29.01: Prodejní podmínky společnosti Victaulic](#)
- [I-ENDCAP: Pokyny k montáži koncových uzávěrů Victaulic](#)

### Odpovědnost uživatele za výběr a použitelnost produktu

Každý uživatel nese konečnou zodpovědnost jak za rozhodnutí o použitelnosti výrobků společnosti Victaulic pro konkrétní konečný účel v souladu s průmyslovými normami a projektovými specifikacemi a příslušnými stavebními předpisy a souvisejícími nařízením, tak i za provedení montáže, údržby, bezpečnost a varování podle pokynů společnosti Victaulic. Nic v tomto či jakémkoliv jiném dokumentu, žádné ústní doporučení, rada nebo názor kteréhokoli zaměstnance společnosti Victaulic nelze považovat za souhlas se změnou, úpravou, nahrazením či netrváním na libovolném ustanovení standardních prodejních podmínek, montážních pokynů či tohoto prohlášení o zřeknutí se odpovědnosti společnosti Victaulic.

### Práva duševního vlastnictví

Žádné prohlášení obsažené v tomto dokumentu o možném nebo navrhovaném použití jakéhokoli materiálu, výrobku, služby nebo konstrukce není zamýšleno a nesmí být interpretováno jako udělení licence v rámci některého patentu nebo jiného práva duševního vlastnictví společnosti Victaulic nebo jejich dceřiných nebo přidružených společností zahrnující toto použití nebo konstrukci ani jako doporučení použít tento materiál, výrobek, službu nebo konstrukci v případě porušení libovolného patentu nebo jiného práva duševního vlastnictví. Termíny „patentovaný“ nebo „žádost o patent je v řízení“ odkazují na patenty konstrukce nebo užité vzory nebo patentové přihlášky výrobků a/nebo způsobů použití v USA a/nebo dalších zemích.

### Poznámka

Tento produkt musí být vyroben společností Victaulic nebo podle specifikací společnosti Victaulic. Všechny produkty se musí montovat v souladu s aktuálními pokyny pro instalaci/montáž společnosti Victaulic. Společnost Victaulic si vyhrazuje právo na změnu specifikací výrobku, konstrukce a standardního vybavení bez dalšího upozornění a jakýchkoliv závazků.

### Instalace

Vždy VYHLEDEJTE příručku nebo pokyny pro montáž výrobku společnosti Victaulic, který instalujete. Příručky, které obsahují veškeré instalační a montážní údaje, jsou součástí každé zásilky výrobků společnosti Victaulic a jsou k dispozici ve formátu PDF na našem webu [www.victaulic.com](http://www.victaulic.com).

### Záruka

Podrobné informace najdete v části Záruka aktuálního ceníku nebo se obraťte na společnost Victaulic.

### Obchodní známky

Victaulic a všechny ostatní značky společnosti Victaulic jsou obchodní značky nebo registrované obchodní značky společnosti Victaulic a/nebo jejich přidružených společností v USA a/nebo ostatních zemích.