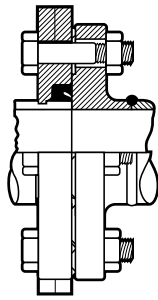


# Victaulic® (唯特利™) "Vic"-Flange 適配接頭

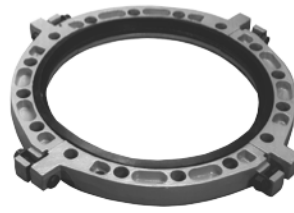
## 741型和743型



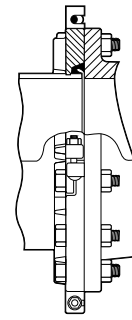
741型  
2 - 12 英寸/DN50 - DN300



為清楚起見該圖有所誇張



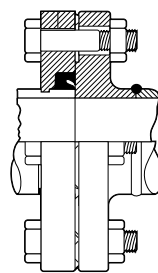
741 型  
14 - 24 英寸/DN350 - DN600



為清楚起見該圖有所誇張



743 型  
2 - 12 英寸/DN50 - DN300



為清楚起見該圖有所誇張

### 1.0 產品描述

#### 供貨尺寸

- **741 型** 2 - 24 英寸/DN50 - DN600
- **743 型** 2 - 12 英寸/DN50 - DN300

#### 管道材料

- 碳鋼
- 如需用於不銹鋼管道，請參閱 Victaulic (唯特利) [17.09 號技術檔](#) 中的壓力額定值和管端負荷。
- 如需用於 PVC 管道，請參閱 Victaulic (唯特利) [32.01 號技術檔](#) 中的壓力額定值。
- 如需用於鋁管，請參閱 Victaulic (唯特利) [21.04 號技術檔](#) 中的壓力額定值和管端負荷。
- 有關例外情況，請參閱第 6.0 節通知。

#### 最大工作壓力

- **741 型**: 支援的壓力範圍從真空 (29.9 in Hg/760 mm Hg) 到 300 psi/2068 kPa/21 bar
- **743 型**: 支援的壓力範圍從真空 (29.9 in Hg/760 mm Hg) 到 720 psi/4964 kPa/50 Bar

#### 應用

- 設計用於從法蘭系統過渡到溝槽系統

如需產品安裝、維護或支援資訊，請參考文檔末的資訊。

## 2.0 認證/列名



EN 10311  
CPR (EU)  
No. 305/2011



BS EN 10311  
CPR (UK)  
2019 No. 465



### 備註

- 有關適用的飲用水認證，請參見 [Victaulic \(唯特利\) 02.06 號技術檔](#)：Victaulic (唯特利) 飲用水認證 ANSI/NSF。

## 3.0 規格 – 材料

**殼體：**符合 ASTM A536 之 65-45-12 等級要求的球墨鑄鐵根據特殊要求，可提供符合 ASTM A395, Grade 65-45-15 要求的球墨鑄鐵。

### 殼體塗層：（請指定選擇）

標準：黑色塗層。

可選：熱浸鍍鋅，符合 ASTM A123 的標準

可選：如需其他塗層，請與 Victaulic (唯特利) 聯繫。

### 密封墊圈：（請指定選擇<sup>1</sup>）

#### Victaulic (唯特利) E 級 EPDM (三元乙丙橡膠)

EPDM (三元乙丙橡膠) (綠色條紋色碼)。溫度範圍：-30°F 至 +230°F/-34°C 至 +110°C。適用於規定溫度範圍內的熱水系統，以及多種稀酸、無油空氣和眾多化工應用。已取得 UL 認證，適合用於 +73°F/+23°C 冷飲用水（根據 ANSI/NSF 61）和 +180°F/+82°C 熱飲用水（根據 ANSI/NSF 372）的應用場合。不支援石油或蒸汽應用。

#### Victaulic (唯特利) “T” 級丁腈橡膠

丁腈橡膠 (橙色條紋色碼)。溫度範圍：20°F 至 +180°F/29°C 至 +82°C。可指定用於與油相關的系統，包括含油蒸汽的空氣，該墊片可在高達 +180°F/+82°C 的環境溫度下使用。對於與水相關的用途，該密封墊圈的額定溫度可達 +150°F/+66°C。對於無油、乾燥的空氣環境，該密封墊圈的額定溫度可達 +140°F/+60°C。不推薦用於熱水或蒸汽應用。

#### 其他

如需密封墊圈的替代選擇，請參閱 [05.01 號技術檔](#)：Victaulic (唯特利) 密封選用指南。

<sup>1</sup> 列出的應用場合僅作為一般應用場合指南。必須注意在某些應用場合中，這些密封墊圈可能不兼容。務必參考最新的 [Victaulic \(唯特利\) 密封選用指南](#) 獲取具體密封墊圈應用指南和不兼容的應用清單。

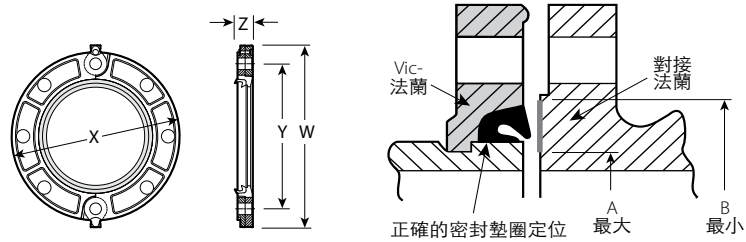
### 牽引螺栓/螺母（僅限 14 – 24 英寸/DN350 – DN600）：

碳鋼橢圓頸軌道螺栓，符合 ASTM A449 (英制) 和 ISO 898-1 Class 9.8 (公製) 所規定的機械性能要求。碳鋼六角法蘭螺母，符合 ASTM A563 Grade B (英制 - 重型六角螺母) 和 ASTM A563M Class 9 (公制 - 六角螺母) 的機械性能要求。軌道螺栓和六角法蘭螺母按照 ASTM B633 FE/ZN 5, finish Type III (英制) 或 Type II (公制) 進行電鍍鋅。

## 4.0 尺寸

### 741 型 Vic-Flange 適配接頭

2 – 12 英吋/DN50 – DN300  
ANSI Class 125 和 150 法蘭



為清楚起見該圖有所誇張

管徑		裝配螺栓/螺母 <sup>2</sup>		密封面		尺寸				重量
公稱 英吋 DN	實際外徑 英吋 公釐	數量	尺寸 英吋	“A” 最大 英吋 公釐	“B” 最小 英吋 公釐	W 英吋 公釐	X 英吋 公釐	Y 英吋 公釐	Z 英吋 公釐	大約 (每個) 磅 公斤
2 DN50	2.375 60.3	4	5/8 x 2 3/4	2.38 60	3.41 87	6.75 172	6.00 152	4.75 121	0.75 19	3.1 1.4
2 1/2	2.875 73.0	4	5/8 x 3	2.88 73	3.91 99	7.88 200	7.00 178	5.50 140	0.88 22	4.8 2.1
3 DN80	3.500 88.9	4	5/8 x 3	3.50 89	4.53 115	8.50 216	7.50 191	6.00 152	1.00 25	5.3 2.4
4 DN100	4.500 114.3	8	5/8 x 3	4.50 114	5.53 141	10.00 254	9.00 229	7.50 191	1.00 25	7.4 3.4
5	5.563 141.3	8	3/4 x 3 1/2	5.56 141	6.71 171	11.00 279	10.00 254	8.50 216	1.00 25	8.6 3.9
6 DN150	6.625 168.3	8	3/4 x 3 1/2	6.63 168	7.78 198	12.00 305	11.00 279	9.50 241	1.00 25	9.9 4.5
8 DN200	8.625 219.1	8	3/4 x 3 1/2	8.63 219	9.94 252	14.75 375	13.50 343	11.75 298	1.13 29	16.6 7.5
10 DN250	10.750 273.0	12	7/8 x 4	10.75 273	12.31 313	17.25 438	16.00 406	14.25 362	1.25 32	24.2 11.0
12 DN300	12.750 323.9	12	7/8 x 4	12.75 324	14.31 364	20.25 514	19.00 483	17.00 432	1.25 32	46.8 21.2

<sup>2</sup> 安裝人員需要提供的裝配螺栓總數。

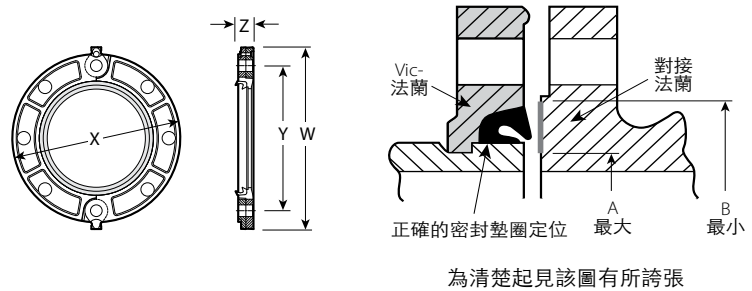
#### 備註

- 重要：741 型 Vic-Flange 適配接頭在具有標準切割或輓槽尺寸的管道上使用時提供剛性接頭，因此不允許接頭發生線性或角向運動。與 Victaulic (唯特利) 700 系列蝶閥、塑膠管道或薄壁金屬管道配合使用時，應去除主要軸肩內徑的小齒，並可在閥門的一側使用。參考 I-100: Victaulic (唯特利) 現場安裝手冊中提供了詳細資訊。有關 ISO 2084 (PN10)、DIN 2532 (PN10) 和 JIS B-2210 (10K) 等法蘭的資訊，請與 Victaulic (唯特利) 聯繫。

## 4.1 尺寸

### 741 型 Vic-Flange 適配接頭

DN50 – DN300/2 – 12 英寸  
PN10 和 PN16 法蘭



管徑		PN10法蘭		PN16法蘭		密封面		尺寸				重量
公稱 DN 英寸	實際外徑 公釐 英寸	裝配 螺栓/螺母 <sup>2,3</sup>		裝配 螺栓/螺母 <sup>2,3</sup>		“A” 最大 公釐 英寸	“B” 最小 公釐 英寸	W 公釐 英寸	X 公釐 英寸	Y 公釐 英寸	Z 公釐 英寸	大約 (每個) kg lb
		數量	尺寸 公釐	數量	尺寸 公釐							
DN50 2	60.3 2.375	4	M16 X 70	4	M16 X 70	60 2.38	87 3.41	178 7.00	165 6.50	127 5.00	22 0.88	1.4 3.1
DN65	76.1 3.000	4	M16 X 70	4	M16 X 70	76 3.00	103 4.05	210 8.25	187 7.38	146 5.75	22 0.88	2.1 4.7
DN80 3	88.9 3.500	8	M16 X 70	8	M16 X 70	89 3.50	115 4.53	219 8.63	200 7.88	162 6.38	22 0.88	2.4 5.4
DN100 4	114.3 4.500	8	M16 x 76	8	M16 x 76	114 4.50	141 5.55	251 9.88	229 9.00	181 7.13	25 1.00	3.5 7.7
DN125	139.7 5.500	8	M16 x 76	8	M16 x 76	141 5.55	171 6.73	276 10.88	251 9.88	213 8.38	29 1.13	4.2 9.3
	159.0 6.250	8	M20 X 89	8	M20 X 89	159 6.25	187 7.36	314 12.38	289 11.38	241 9.50	29 1.13	4.5 10.0
	165.1 6.500	8	¾ x 3 ½	8	¾ x 3 ½	165 6.50	192 7.56	305 12.00	279 11.00	241 9.50	25 1.00	5.0 11.0
DN150 6	168.3 6.625	8	M20 X 89	8	M20 X 89	168 6.63	198 7.78	302 11.88	279 11.00	241 9.50	25 1.00	4.5 10.0
DN200 8	219.1 8.625	8	M20 X 89	12	M20 X 89	219 8.63	252 9.94	368 <sup>4</sup> 14.50	343 <sup>4</sup> 13.50	295 <sup>4</sup> 11.63	29 <sup>4</sup> 1.13	7.5 16.6
DN250 10	273.0 10.750	12	M20 X 89	12	M24 x 90	273 10.75	313 12.31	438 <sup>5</sup> 17.25	397 <sup>5</sup> 15.63	352 <sup>5</sup> 13.88	29 <sup>5</sup> 1.13	11.0 24.2
DN300 12	323.9 12.750	12	M20 X 89	12	M24 x 90	324 12.75	365 14.31	479 <sup>6</sup> 18.88	460 <sup>6</sup> 18.13	400 <sup>6</sup> 15.75	32 <sup>6</sup> 1.25	17.4 38.4

<sup>2</sup> 安裝人員需要提供的裝配螺栓總數。

<sup>3</sup> 當 Vic-Flange 與對夾閥一起使用時，需要更長的螺栓。

<sup>4</sup> PN16 尺寸 (公釐/英寸) : W = 360/14.17; X = 340/13.38; Y = 295/11.63; Z = 32/1.25。

<sup>5</sup> PN16 尺寸 (公釐/英寸) : W = 438/17.24; X = 406/16.00; Y = 356/14.00; Z = 32/1.25。

<sup>6</sup> PN16 尺寸 (公釐/英寸) : W = 478/18.82; X = 445/17.50; Y = 410/16.13; Z = 32/1.25。

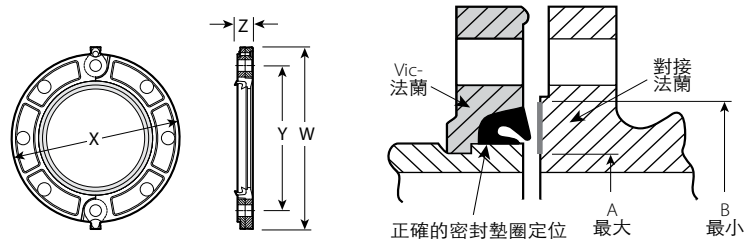
#### 備註

- 重要：741 型 Vic-Flange 適配接頭運用在標準切槽或輓槽尺寸的管道上時提供剛性連接，因此不允許在連接處進行線性或角向移動。與 Victaulic (唯特利) 700 系列蝶閥、塑膠管道或薄壁金屬管道配合使用時，應去除主要軸肩內徑的小齒，並可在閥門的一側使用。參考 [I-100](#): Victaulic (唯特利) 現場安裝手冊中提供了詳細資訊。有關 ISO 2084 (PN10)、DIN 2532 (PN10) 和 JIS B-2210 (10K) 等法蘭的資訊，請與 Victaulic (唯特利) 聯繫。

## 4.2 尺寸

### 741 型 Vic-Flange 適配接頭

DN50 – DN200/2 – 8 英吋  
 澳大利亞標準 Table “E” 法蘭



為清楚起見該圖有所誇張

管徑		裝配螺栓/螺母 <sup>2</sup>		密封面		尺寸				重量
公稱 DN 英吋	實際外徑 公 釐 英吋	數量	尺寸 英吋	“A” 最大 公釐 英吋	“B” 最小 公釐 英吋	W 公釐 英吋	X 公釐 英吋	Y 公釐 英吋	Z 公釐 英吋	大約 (每個) 公斤 磅
DN50 2	60.3 2.375	4	5/8 x 2 3/4	60 2.38	84 3.31	165 6.50	152 6.00	114 4.50	19 0.75	1.9 4.1
DN80 3	88.9 3.500	4	5/8 x 3	89 3.50	113 4.44	200 7.88	191 7.50	146 5.75	25 1.00	2.4 5.4
DN100 4	114.3 4.500	8	5/8 x 3	114 4.50	131 5.16	251 9.88	229 9.00	178 7.00	25 1.00	3.3 7.2
DN150 6	168.3 6.625	8	3/4 x 3 1/2	168 6.63	192 7.56	286 11.25	279 11.00	235 9.25	25 1.00	4.5 9.9
DN200 8	219.1 8.625	8	3/4 x 3 1/2	219 8.63	247 9.72	368 14.50	343 13.50	292 11.50	29 1.13	5.7 12.5

<sup>2</sup> 安裝人員需要提供的裝配螺栓總數。

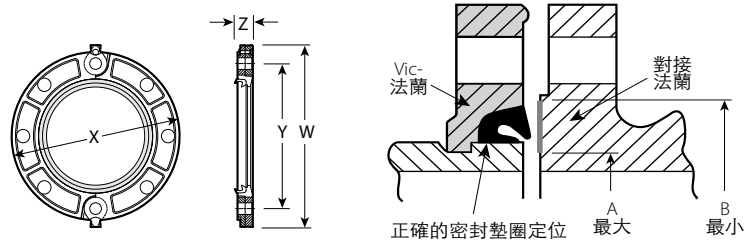
#### 備註

- 重要：741 型 Vic-Flange 適配接頭運用在標準切槽或輓槽尺寸的管道上使用時提供剛性連接，因此不允許在接頭處進行線性或角向移動。與 Victaulic (唯特利) 700 系列蝶閥、塑膠管道或薄壁金屬管道配合使用時，應去除主要軸肩內徑的小齒，並可在閥門的一側使用。參考 I-100: Victaulic (唯特利) 現場安裝手冊中提供了詳細資訊。有關 ISO 2084 (PN10)、DIN 2532 (PN10)和JIS B-2210 (10K) 等法蘭的資訊，請與 Victaulic (唯特利) 聯繫。

### 4.3 尺寸

#### 741 型 Vic-Flange 適配接頭

DN50 – DN200/2 – 8 英吋  
中國標準



為清楚起見該圖有所誇張

管徑		裝配螺栓/螺母 <sup>2</sup>		密封面		尺寸				重量
公稱 DN 英吋	實際外徑 公釐 英吋	數量	尺寸 公釐	“A” 最大 公釐 英吋	“B” 最小 公釐 英吋	W 公釐 英吋	X 公釐 英吋	Y 公釐 英吋	Z 公釐 英吋	大約 (每個) 公斤 磅
DN50 2	60.3 2.375	4	M16 X 70	60 2.38	87 3.41	172 6.75	152 6.00	121 4.75	19 0.75	1.4 3.1
DN65	76.1 3.000	4	M16 X 70	78 3.07	94 3.68	210 8.25	187 7.38	146 5.75	22 0.88	2.1 4.7
DN80 3	88.9 3.500	8	M16 x 76	89 3.50	115 4.53	213 8.38	191 7.50	152.4 6.00	25 1.00	2.4 5.4
	108.0 4.250	8	M16 x 76	110 4.33	126 4.97	248 9.75	222 8.75	181 7.13	25 1.00	3.5 7.7
DN100 4	114.3 4.500	8	M16 x 76	114 4.50	141 5.55	251 9.88	229 9.00	191 7.50	25 1.00	3.5 7.7
	133.0 5.250	8	M16 x 76	135 5.33	153 6.02	276 10.88	251 9.88	213 8.38	29 1.13	3.9 8.6
DN125	139.7 5.500	8	M16 x 76	142 5.59	160 6.28	276 10.88	251 9.88	213 8.38	29 1.13	3.9 8.6
	159.0 6.250	8	M20 X 89	159 6.25	187 7.36	314 12.38	289 11.38	241 9.50	29 1.13	4.5 10.0
	165.1 6.500	8	M20 X 89	165 6.50	195 7.68	305 12.00	280 11.00	241 9.50	29 1.13	4.5 10.0
DN200 8	219.1 8.625	12	M20 X 89	219 8.63	252 9.94	368 14.50	343 13.50	298 11.75	29 1.13	7.5 16.6

<sup>2</sup> 安裝人員需要提供的裝配螺栓總數。

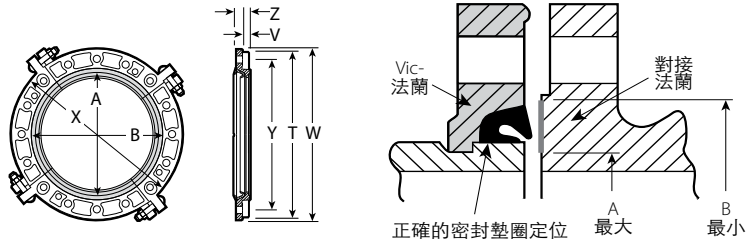
**備註**

- 重要：741 型 Vic-Flange 適配接頭運用在標準切槽或輓槽尺寸的管道上使用時提供剛性連接，因此不允許在接頭處進行線性或角向移動。與 Victaulic (唯特利) 700 系列蝶閥、塑膠管道或薄壁金屬管道配合使用時，應去除主要軸肩內徑的小齒，並可在閥門的一側使用。參考 [I-100](#): Victaulic (唯特利) 現場安裝手冊中提供了詳細資訊。有關 ISO 2084 (PN10)、DIN 2532 (PN10) 和 JIS B-2210 (10K) 等法蘭的資訊，請與 Victaulic (唯特利) 聯繫。

## 4.4 尺寸

### 741 型 Vic-Flange 適配接頭

14 – 24英寸/DN350 – DN600<sup>7</sup>  
ANSI Class 125 和 150 法蘭



為清楚起見該圖有所誇張

管徑		螺栓/螺母				密封面		尺寸						重量
公稱 英吋 DN	實際外徑 英吋 公釐	裝配 <sup>2</sup>		牽引 <sup>8</sup>		“A” 最大 英吋 公釐	“B” 最小 英吋 公釐	T 英吋 公釐	V 英吋 公釐	W 英吋 公釐	X 英吋 公釐	Y 英吋 公釐	Z 英吋 公釐	大約 (每個) 磅 公斤
		數量	尺寸 英吋	數量	尺寸 英吋									
14 DN350	14.000 355.6	12	1 x 4 ½	4	¾ x 3 ½	14.00 356	16.39 416	19.38 492	1.00 25	24.50 622	21.00 533	18.75 476	2.50 64	62.0 28.1
16 DN400	16.000 406.4	16	1 x 4 ½	4	¾ x 3 ½	16.00 406	18.39 467	21.50 546	1.00 25	27.13 689	23.50 597	21.25 540	2.50 64	79.0 35.8
18 DN450	18.000 457.0	16	1 ½ x 4 ¾	4	¾ x 4 ¼	18.00 457	20.00 508	22.25 565	1.00 25	29.00 737	25.50 648	22.75 578	2.75 70	82.3 37.3
20 DN500	20.000 508.0	20	1 ½ x 5 ¼	4	¾ x 4 ¼	20.00 508	22.50 572	25.00 635	1.00 25	31.50 800	27.50 699	25.00 635	2.75 70	103.3 46.9
24 DN600	24.000 610.0	20	1 ¼ x 5 ¾	4	¾ x 4 ¼	24.00 610	27.75 705	29.00 737	1.00 25	36.00 914	32.00 813	29.50 749	3.00 76	142.0 64.4

<sup>2</sup> 安裝人員需要提供的裝配螺栓總數。

<sup>7</sup> 僅適用於切削開槽系統。對於 14 – 24 英寸/DN350 – DN600 軋制溝槽系統，使用 AGS (先進溝槽系統) 產品。741 型 Vic-Flange 適配接頭與 AGS 系統不相容。

<sup>8</sup> 14 – 24英寸/DN350 – DN600 Vic-Flange 適配接頭提供的牽引螺栓。

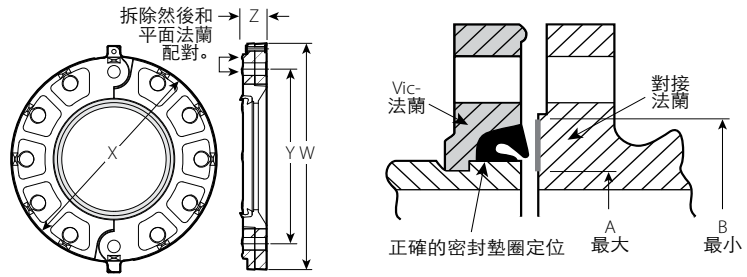
#### 備註

- 重要：741 型 Vic-Flange 適配接頭運用在標準切槽或軋槽尺寸的管道上使用時提供剛性連接，因此不允許在接頭處進行線性或角向移動。與 Victaulic (唯特利) 700 系列蝶閥、塑膠管道或薄壁金屬管道配合使用時，應去除主要軸肩內徑的小齒，並可在閥門的一側使用。參考 I-100: Victaulic (唯特利) 現場安裝手冊中提供了詳細資訊。有關 ISO 2084 (PN10)、DIN 2532 (PN10) 和 JIS B-2210 (10K) 等法蘭的資訊，請與 Victaulic (唯特利) 聯繫。

## 4.5 尺寸

### Vic-Flange 適配接頭

ANSI Class 250 和 300 法蘭



為清楚起見該圖有所誇張

管徑		裝配螺栓/螺母 <sup>2</sup>		密封面		尺寸				重量
公稱 英吋 DN	實際外徑 英吋 公釐	數量	尺寸 英吋	“A” 最大 英吋 公釐	“B” 最小 英吋 公釐	W 英吋 公釐	X 英吋 公釐	Y 英吋 公釐	Z 英吋 公釐	大約 (每個) 磅 公斤
2 DN50	2.375 60.3	8	5/8 x 3	2.38 60	3.41 87	7.75 197	6.50 165	5.00 127	1.00 25	4.8 2.2
2½	2.875 73.0	8	¾ x 4 ¼	2.88 73	3.91 99	8.63 219	7.50 191	5.88 149	1.13 29	7.4 3.4
3 DN80	3.500 88.9	8	¾ x 3 ½	3.50 89	4.53 115	9.50 241	8.25 210	6.63 168	1.25 32	9.1 4.1
4 DN100	4.500 114.3	8	¾ x 4 ¼	4.50 114	5.53 141	11.38 289	10.00 254	7.88 200	1.38 35	15.3 6.9
5	5.563 141.3	8	¾ x 4 ¼	5.56 141	6.72 171	12.38 314	11.00 279	9.25 235	1.50 38	17.7 8.0
6 DN150	6.625 168.3	12	¾ x 3 ½	6.63 168	7.78 198	13.88 352	12.50 318	10.63 270	1.50 38	23.4 10.6
8 DN200	8.625 219.1	12	7/8 x 4 ¾	8.63 219	9.94 252	16.75 425	15.00 381	13.00 330	1.75 44	34.3 15.6
10 DN250	10.750 273.0	16	1 x 5 ¼	10.75 273	12.31 313	19.25 489	17.50 445	15.25 387	2.00 51	48.3 21.9
12 DN300	12.750 323.9	16	1 1/8 x 5 ¾	12.75 324	14.31 363	22.25 565	20.50 521	17.75 451	2.13 54	70.5 32.0

<sup>2</sup> 安裝人員需要提供的裝配螺栓總數。



## 5.0 性能

### 741 型 Vic-Flange 適配接頭

2 – 12 英吋/DN50 – DN300

ANSI Class 125 和 150 法蘭

尺寸		最大 工作壓力 <sup>9</sup> psi kPa	最大 管端負荷 <sup>9</sup> 磅 牛頓
公稱 英吋 DN	實際外徑 英吋 公釐		
2 DN50	2.375 60.3	300 2068	1330 5920
2 ½	2.875 73.0	300 2068	1950 8680
3 DN80	3.500 88.9	300 2068	2885 12840
4 DN100	4.500 114.3	300 2068	4770 21225
5	5.563 141.3	300 2068	7290 32440
6 DN150	6.625 168.3	300 2068	10350 46060
8 DN200	8.625 219.1	300 2068	17500 77875
10 DN250	10.750 273.0	300 2068	27215 121110
12 DN300	12.750 323.9	300 2068	38285 170270

<sup>9</sup> 工作壓力與管端負荷是所有內部和外部載荷的總和，基於標準重量的（ANSI）鋼管、標準輓制或切削開槽計算，符合 Victaulic（唯特利）規範。如需接頭在其他管道上的性能，請與 Victaulic（唯特利）聯繫。

#### 備註

- 警告：僅對於單次現場測試，最大接頭工作壓力可增加至所示數值的 1 ½ 倍。

## 5.1 性能

### 741 型 Vic-Flange 適配接頭

DN50 – DN300/2 – 12英吋  
PN10 和 PN16 法蘭

管徑		PN10法蘭		PN16法蘭	
公稱 DN 英吋	實際外徑 公釐 英吋	最大 工作壓力 <sup>9</sup> bar psi	最大 管端負荷 <sup>9</sup> 牛頓 磅	最大 工作壓力 <sup>9</sup> bar psi	最大 管端負荷 <sup>9</sup> 牛頓 磅
DN50 2	60.3 2.375	10 145	2850 640	16 230	4561 1025
DN65	76.1 3.000	10 145	4540 1020	16 230	7275 1635
DN80 3	88.9 3.500	10 145	6210 1395	16 230	9925 2230
DN100 4	114.3 4.500	10 145	10260 2305	16 230	16420 3690
DN125	139.7 5.500	10 145	15330 3446	16 230	24520 5512
	159.0 6.250	10 145	19800 4450	16 230	31400 7056
DN150 6	168.3 6.625	10 145	22250 5000	16 230	35600 8000
DN200 8	219.1 8.625	10 145	37690 8470	16 230	60320 13555
DN250 10	273.0 10.750	10 145	58560 13160	16 230	93695 21055
DN300 12	323.9 12.750	10 145	82370 18510	16 230	131810 29620

<sup>9</sup> 工作壓力與管端負荷是所有內部和外部載荷的總和，基於標準重量的（ANSI）鋼管、標準輓制或切削開槽計算，符合 Victaulic（唯特利）規範。如需接頭在其他管道上的性能，請與 Victaulic（唯特利）聯繫。

#### 備註

- 警告：僅對於單次現場測試，最大接頭工作壓力可增加到所示數值的 1 ½ 倍。

## 5.2 性能

### 741 型 Vic-Flange 適配接頭

DN50 – DN200/2 – 8英吋

Vic-Flange 澳大利亞標準 Table “E” 法蘭

管徑		最大 工作 壓力 <sup>9</sup> kPa psi	最大 管端 負荷 牛頓 磅
公稱 DN 英吋	實際外徑 公釐 英吋		
DN50 <sup>10</sup> 2	60.3 2.375	1400 203	3996 900
DN80 3	88.9 3.500	1400 203	8700 1955
DN100 4	114.3 4.500	1400 203	14374 3220
DN150 6	168.3 6.625	1400 203	31150 7000
DN200 8	219.1 8.625	1400 203	52777 11860

<sup>9</sup> 工作壓力與管端負荷是所有內部和外部載荷的總和，基於標準重量的（ANSI）鋼管、標準輓制或切削開槽計算，符合 Victaulic（唯特利）規範。如需接頭在其他管道上的性能，請與 Victaulic（唯特利）聯繫。

#### 備註

- 警告: 僅對於單次現場測試，最大接頭工作壓力可增加到所示數值的 1 ½ 倍。

## 5.3 性能

### 741型 Vic-Flange 適配接頭

DN50 – DN200/2 – 8 英吋

中國標準

管徑		最大 工作 壓力 <sup>9</sup> kP apsi	最大 管端 負荷 牛頓 磅
公稱 DN 英吋	實際外徑 公釐 英吋		
DN50 2	60.3 2.375	1400 203	3996 900
DN65	76.1 3.000	1400 203	6365 1431
DN80 3	88.9 3.500	1400 203	8700 1955
	108.0 4.250	1400 203	12819 2882
DN100 4	114.3 4.500	1400 203	14374 4370
	133.0 5.250	1400 203	19440 4822
DN125	139.7 5.500	1400 203	21448 4822
	159.0 6.250	1400 203	27784 6246
	165.1 6.500	1400 203	29920 6726
DN200 8	219.1 8.625	1400 203	52777 11860

<sup>9</sup> 工作壓力與管端負荷是所有內部和外部載荷的總和，基於標準重量的（ANSI）鋼管、標準輓制或切削開槽計算，符合 Victaulic（唯特利）規範。如需接頭在其他管道上的性能，請與 Victaulic（唯特利）聯繫。

#### 備註

- 警告: 僅對於單次現場測試，最大接頭工作壓力可增加到所示數值的 1 ½ 倍。

## 5.4 性能

### 741 型 Vic-Flange 適配接頭

14 – 24 英寸/DN350 – DN600

ANSI Class 125和150法蘭

管徑		最大 工作 壓力 <sup>9</sup> psi kPa	最大 管端 負荷 磅 牛頓
公稱 英寸 DN	實際外徑 英寸 公釐		
14 DN350	14.000 355.6	300 2068	46180 205500
16 DN400	16.000 406.4	300 2068	60300 268335
18 DN450	18.000 457.0	300 2068	76340 339700
20 DN500	20.000 508.0	300 2068	94250 419400
24 DN600	24.000 610.0	300 2068	135700 603865

<sup>9</sup> 工作壓力與管端負荷是所有內部和外部載荷的總和，基於標準重量的（ANSI）鋼管、標準輓制或切削開槽計算，符合 Victaulic（唯特利）規範。如需接頭在其他管道上的性能，請與 Victaulic（唯特利）聯繫。

#### 備註

- 警告: 僅對於單次現場測試，最大接頭工作壓力可增加至所示數值的 1 ½ 倍。

## 5.5 性能

### 743 型 Vic-Flange 適配接頭

ANSI Class 250 和 300 法蘭

管徑		最大 工作 壓力 <sup>9</sup> psi kPa	最大 管端 負荷 <sup>9</sup> 磅 牛頓
公稱 英寸 DN	實際外徑 英寸 公釐		
2 DN50	2.375 60.3	720 4964	3190 14200
2 ½	2.875 73.0	720 4964	4670 20780
3 DN80	3.500 88.9	720 4964	6925 30815
4 DN100	4.500 114.3	720 4964	11445 50930
5	5.563 141.3	720 4964	17500 77875
6 DN150	6.625 168.3	720 4964	24805 110380
8 DN200	8.625 219.1	720 4964	42045 187100
10 DN250	10.750 273.0	720 4964	65315 290650
12 DN300	12.750 323.9	720 4964	91880 408870

<sup>9</sup> 工作壓力與管端負荷是所有內部和外部載荷的總和，基於標準重量的（ANSI）鋼管、標準輓制或切削開槽計算，符合 Victaulic（唯特利）規範。如需接頭在其他管道上的性能，請與 Victaulic（唯特利）聯繫。

#### 備註

- 警告: 僅對於單次現場測試，最大接頭工作壓力可增加至所示數值的 1 ½ 倍。

## 6.0 通知

- 741 型 (2 – 12 英寸/DN50 – DN300) 的設計在軸肩內徑表面上採用了小齒，可防止旋轉。當 *Vic-Flange* 適配接頭與 Victaulic (唯特利) 700 系列溝槽端頭蝶閥、壁厚 5 管道或塑膠管道配合使用時，應除去這些小齒。741 型 *Vic-Flange* 適配接頭只能用在配備標準或插銷鎖手柄的 2 – 4 英寸/DN50 – DN100 尺寸 Victaulic (唯特利) 700 系列蝶閥的一側。
- 裝配 *Vic-Flange* 適配接頭時必須確保它不會妨礙手柄操作。由於法蘭外尺寸的原因，*Vic-Flange* 適配接頭在標準管上與其他部件的夾角不得小於 90°。當對夾或支耳式閥門與 Victaulic (唯特利) 管件連接使用時，請檢查閥板尺寸，確保有適當的間隙。
- *Vic-Flange* 適配接頭不得用作跨越非受限接頭拉杆的錨固點。與橡膠面法蘭、閥門等進行配對時，需要使用 *Vic-Flange* 法蘭墊片。
- 為取得有效密封，在第 4.0 至 4.5 節的圖中的 A-B 區域必須無任何形式的裂紋、起伏不平 and 形變。
- 對 *Vic-Flange* 適配接頭密封墊圈進行裝配時，色碼唇緣必須位於管道上，另一個唇緣則必須朝向配對法蘭。
- 配對安裝後，*Vic-Flange* 鉸接點之間夾角必須約為 90°。
- 法蘭金屬墊片：為實現有效密封，*Vic-Flange* 適配接頭要求配對法蘭面必須為平滑硬表面。某些本來適合採用 *Vic-Flange* 適配接頭的應用場合無法提供恰當的配合面。在這種情況下，建議在 *Vic-Flange* 適配接頭和配對法蘭之間插入一個金屬（適用於銅管系統的 641 型使用 F 型苯酚類）法蘭墊片，以提供必要的密封面。
- 應採用法蘭金屬墊片的典型應用包括：
  - A. 當與鋸齒面法蘭配對連接時：必須靠鋸齒面法蘭放置一個法蘭密封墊圈，然後將法蘭墊片插入 *Vic-Flange* 轉接頭和法蘭密封墊圈之間。
  - B. 當與對夾式閥門配對連接時：由於該種類的典型閥門結構為襯膠和部分端面襯膠（無論光滑與否），這時應將法蘭金屬墊片置於閥門和 *Vic-Flange* 適配接頭之間。
  - C. 當與端面襯膠法蘭配對安裝時：當法蘭金屬墊片必須置於 *Vic-Flange* 法蘭與端面襯膠法蘭之間。
  - D. 在將 AWWA 鑄鐵法蘭與 IPS 法蘭配對安裝時：在兩個 *Vic-Flange* 適配接頭之間放置法蘭金屬墊片或過渡環，同時讓鉸接點之間相互成 90°。如果一個法蘭不是 *Vic-Flange* 適配接頭（例如：法蘭閥門），則必須在此法蘭處放置一個法蘭密封墊圈，然後將法蘭墊片插入法蘭密封墊圈與 *Vic-Flange* 適配接頭之間。將 14 – 24 英寸/DN350 – DN600 尺寸的 741 型與 341 型適配接頭配對安裝時，必須使用過渡環，而非法蘭墊片。
  - E. 在與法蘭面具有一個插入內件的部件（閥門、篩檢程式等）配對安裝時：請遵循以上應用 1 中所述的相同處理方案。
  - F. 有關使用法蘭金屬墊圈的其他資訊，請參見 [I-100](#)：Victaulic (唯特利) 現場安裝手冊
- 訂購法蘭金屬墊片時，請務必說明產品型號（741 型、743 型）和尺寸，以確保我們提供正確的法蘭金屬墊片。

### 備註

- 741 型可支援 ANSI CL 125 或 CL150、PN10/16 以及澳大利亞標準 Table “E” 螺栓孔排布。

## 6.0 通知 (續)



### 警告

- 對使用 Victaulic (唯特利) 接頭的薄壁不銹鋼管道開槽時必須使用 Victaulic RX 套輓。

未能使用 Victaulic RX 套輓對薄壁不銹鋼管進行開槽，可能引起連接故障，造成嚴重的人身傷害和/或財產損壞。

### 注意事項

- Victaulic RX 開槽輓必須單獨訂購。它們可通過銀色外觀和輓輪正面的RX字樣來識別。

### 注意事項

- 唯特利不建議使用任何尺寸為 NPS 2"/DN50 的爐對焊管和更小的唯特利墊片卡箍產品。這包括但不限於 ASTM A53 F 型管道。

## 7.0 參考資料

[02.06: Victaulic \(唯特利\) 飲用水認證](#)

[05.01: Victaulic \(唯特利\) 密封選用指南](#)

[10.01: Victaulic \(唯特利\) 監管認證參考指南](#)

[17.01: 在不銹鋼管道上使用 Victaulic \(唯特利\) 產品時的 Victaulic \(唯特利\) 管道製備](#)

[17.09: 不銹鋼管道上的 Victaulic \(唯特利\) 球墨鑄鐵溝槽卡箍的 Victaulic \(唯特利\) 壓力額定值和管端負荷](#)

[29.01: Victaulic \(唯特利\) 條款與條件/保證](#)

[1-100: Victaulic \(唯特利\) 現場安裝手冊](#)

### 產品選擇和適應性的使用者責任

每位使用者應根據行業標準和專案規格以及 Victaulic (唯特利) 性能、維護、安全和警告說明，全權負責自行決定 Victaulic (唯特利) 產品是否適合其最終特定用途。本檔或任何其他檔以及來自 Victaulic (唯特利) 員工的任何口頭建議、意見或主張均不得被視為是對 Victaulic (唯特利) 公司標準銷售條件、安裝指南或本免責聲明中任何規定的改變、變更、替代或棄權。

### 智慧財產權

本聲明中有關可能或推薦使用材料、產品、服務或設計的任何陳述不表示或不得被解釋為授予許可使用 Victaulic (唯特利) 公司或其任何子公司或關聯公司的任何包含該使用或設計的專利或其他智慧財產權，也不得在侵犯任何專利或其他智慧財產權的情況下推薦使用該材料、產品、服務或設計。術語「已取得專利」或「即將取得專利」是指在美國和/或其他國家的發明專利、實用新型專利和外觀設計專利。

### 備註

該產品應由 Victaulic (唯特利) 製造或按照 Victaulic (唯特利) 規格製造。所有產品按照現行 Victaulic (唯特利) 安裝/裝配指導安裝。Victaulic (唯特利) 保留不經通告改變產品規格、設計和標準設備的權利，且不對此承擔任何責任和義務。

### 安裝

請務必參考適用於您正在安裝產品的 Victaulic (唯特利) 安裝手冊或安裝說明。Victaulic (唯特利) 產品的每一發貨包裝中皆附贈安裝手冊，以提供全面的安裝與裝配資料，您還可在我們的網站 [www.victaulic.com](http://www.victaulic.com) 上下載安裝手冊的 PDF 版本。

### 擔保

有關擔保細節，請參閱現行價格表的擔保一節，或與 Victaulic (唯特利) 聯繫。

### 商標

Victaulic (唯特利) 和所有其他 Victaulic (唯特利) 標誌均為 Victaulic (唯特利) 公司和/或其附屬實體在美國和/或其他國家的商標或註冊商標。