

# Victaulic® Vic-Strainer® Y-Filter

## Serie 732

**Victaulic®**  
09.03-GER



2 – 12"



Option verfügbar an  
Einheiten von  
2 – 6"

## 1.0 PRODUKTBESCHREIBUNG

### Erhältliche Größen

- 2 – 12"/DN50 – DN300

### Maximaler Betriebsdruck

- 300 psi/2068 kPa/21 bar

### Betriebstemperatur

- Hängt von der Dichtungsauswahl in Abschnitt 3.0 ab

### Anwendung

- Ermöglicht direkten Durchfluss für geringere Druckverluste

### HINWEISE

- Werkseitig installiertes Abblas-Entleerungsventil erhältlich auf Anfrage nur in den Größen 2"/DN50, 2 ½"/73,0 mm, 3"/DN80, 4"/DN100 und 6"/DN150.
- Beziehen Sie sich für Informationen über die AGS Vic-Strainer Y-Filter der Serie W732 auf das [Datenblatt 20.19](#).

## 2.0 ZERTIFIZIERUNG/ZULASSUNGEN



BEZIEHEN SIE SICH HINSICHTLICH DER INSTALLATION UND WARTUNG VON PRODUKTEN  
SOWIE DES SUPPORTS IMMER AUF DIE ANMERKUNGEN AM ENDE DIESES DOKUMENTS.

### 3.0 SPEZIFIKATIONEN – MATERIAL

**Gehäuse (Gehäuse, Kupplung, Endkappe):** Gusseisen gemäß ASTM A536, Klasse 65-45-12.

**Beschichtung des Gehäuses:** (bei der Bestellung bitte angeben)

Standard: orange Lackfarbe

Optional: feuerverzinkt

Optional: GFK-verstärktes Epoxid (max. Betriebstemperatur +140 °F/+60 °C)

**Korb:** Edelstahl 304.

**Standard:** Lochblech.

**2 – 3"/DN50 – DN80:** Löcher mit 0,062"/1,6 mm Durchmesser auf 0,09"/2,3-mm-Mitten, 41 % offene Fläche.

**4 – 12"/DN100 – DN300:** Löcher mit 0,125"/3,2 mm Durchmesser auf 0,19"/4,8-mm-Mitten, 40 % offene Fläche. Andere Lochgrößen und offene Flächen sind erhältlich. Wenden Sie sich für weitere Informationen bitte an Victaulic.

**Optional:** Sieb-Unterschicht: Lochblech mit Drahtgewebe-Unterschicht.

**2 – 6"/DN50 – DN150:** Löcher mit 0,156"/3,97 mm Durchmesser auf 0,188"/4,6-mm-Mitten, 63 % offene Fläche. Unterschicht aus Drahtgeflecht mit offener Fläche von mehr als 45 %.

**8 – 12"/DN200 – DN300:** Löcher mit 0,188"/4,76 mm Durchmesser auf 0,25"/6,35-mm-Mitten, 51 % offene Fläche. Unterschicht aus Drahtgeflecht mit offener Fläche von mehr als 45 %.

**HINWEIS**

- Sieb-Unterschicht mit Mindestöffnungsgröße von 0,025"/0,64 mm erhältlich. Wenden Sie sich für weitere Informationen bitte an Victaulic.

**Dichtung: (bei der Bestellung bitte angeben!)**

**Victaulic EPDM**

(Farbkennzeichnung grün). Temperaturbereich –30 °F bis +230° F/–34 °C bis +110 °C. WIRD NICHT FÜR ERDÖL EMPFOHLEN.

**Victaulic Nitril**

(Farbkennzeichnung orange). Temperaturbereich –20 °F bis +180 °F/–29 °C bis +82 °C. Nicht mit Warmwasserrohrleitungen über +150 °F/+66 °C oder heißer trockener Luft über +140 °F/+60 °C kompatibel. WIRD NICHT FÜR WARMWASSER EMPFOHLEN.

<sup>1</sup> Es wird eine ergänzende Schmierung für Anwendungen empfohlen, die kontinuierlich bei folgenden Temperaturen installiert oder fortwährend bei diesen betrieben werden: unter 0 °F/-18 °C.

**Schrauben/Muttern:** Wärmevergüteter, verzinkter Kohlenstoffstahl gemäß ASTM B633. Schlossschrauben erfüllen die physikalischen Anforderungen gemäß ASTM A183 mit einer Mindestzugfestigkeit von 110,000 psi/758,340 kPa.

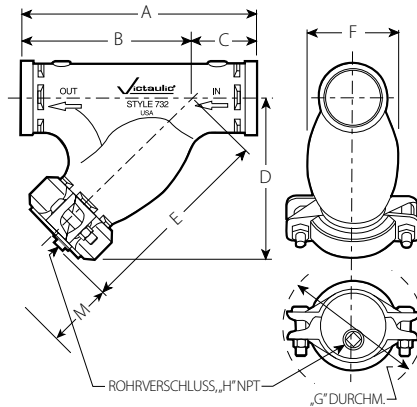
**Kupplungen:** Werden für Reinigungszugang mit einer (1) Victaulic Zero-Flex® Kupplung des Typs 07 geliefert.

**Abblasanschluss:** Die Kappe ist mit einem NPT-Gewinde für einen Ablassventilanschluss versehen, mit dem Feststoffe „abgeblasen“ werden können, während das System in Betrieb ist. Der Filter wird mit verschlossener Kappe ausgeliefert.

**Abblas-Entleerungsventil:** DZR-Messing. Erhältlich auf Anfrage nur in den Größen 2 ½"/73,0 mm, 3"/DN80, 4"/DN100 und 6"/DN150.

## 4.0 ABMESSUNGEN

### Vic-Strainer Y-Filter der Serie 732



Größe		Abmessungen											Gewicht
Nennwert	Tatsächlicher Außen-durchmesser	Ende zu Ende A	B	C	D	D1	E	E1	F	G <sup>2</sup>	H	M <sup>3</sup>	Ungefähr (jeweils) lb kg
Zoll DN	Zoll mm	Zoll mm	Zoll mm	Zoll mm	Zoll mm	Zoll mm	Zoll mm	Zoll mm	Zoll mm	Zoll mm	Zoll mm	Zoll mm	
2	2.375	9.75	7.00	2.75	7.54	-	8.54	-	3.31	5.78	0.50	6.25	10.0
DN50	60,3	248	178	70	192	-	217	-	84	146	13	158	4,5
2 ½	2.875	10.75	7.75	3.00	8.32	9.75	9.32	11.60	3.94	6.38	0.50	7.00	14.0
	73,0	273	197	76	211	248	237	295	100	162	13	177	6,4
DN65	3.000	10.75	7.75	3.00	8.32	-	9.32	-	3.94	6.61	0.50	7.00	14.0
	76,1	273	197	76	211	-	237	-	100	167	13	177	6,4
3	3.500	11.75	8.50	3.25	9.08	10.40	10.14	12.15	4.64	6.81	0.75	7.83	20.0
DN80	88,9	299	216	83	231	264	258	309	117	173	19	198	9,1
4	4.500	14.25	10.50	3.75	11.06	12.22	12.36	14.32	6.19	8.21	1.00	9.70	32.0
DN100	114,3	362	267	95	281	310	314	364	157	208	25	246	14,5
5	5.563	16.50	12.50	4.00	13.00	-	14.36	-	7.73	9.89	1.00	12.00	50.0
	141,3	419	318	102	330	-	365	-	196	251	25	304	22,7
DN125	5.500	16.50	12.50	4.00	13.00	-	14.36	-	7.73	9.89	1.00	12.00	50.0
	139,7	419	318	102	330	-	365	-	196	251	25	304	22,7
6	6.625	18.50	14.00	4.50	14.44	15.50	16.06	17.95	9.12	10.83	1.25	13.38	72.0
DN150	168,3	470	356	114	367	394	408	456	231	275	32	339	32,7
	6.500	18.50	14.00	4.50	14.44	-	16.06	-	9.12	10.83	1.25	13.38	72.0
	165,1	470	356	114	367	-	408	-	231	275	32	339	32,7
8	8.625	24.00	18.00	6.00	18.38	-	20.50	-	12.24	13.74	1.50	17.44	125.0
DN200	219,1	610	457	152	467	-	521	-	310	349	38	443	56,7
10	10.750	27.00	21.00	6.00	22.00	-	23.82	-	14.02	16.98	2.00	20.75	205.0
DN250	273,0	686	533	152	559	-	605	-	356	431	51	527	93,0
12	12.750	30.00	24.50	5.50	24.75	-	27.37	-	16.89	18.88	2.00	24.50	280.0
DN300	323,9	762	622	140	629	-	695	-	429	479	51	622	127,0

<sup>2</sup> Die Abmessungen variieren je nach Kupplungsausrichtung.

<sup>3</sup> Die Abmessung „M“ gibt den Mindestabstand an, der erforderlich ist, um den Korb aus dem Filter zu entfernen.

## 5.0 LEISTUNG

### Vic-Strainer Y-Filter der Serie 732

Größe		Maximaler Betriebsdruck <sup>4</sup>
Nennwert	Tatsächlicher Außendurchmesser	
Zoll DN	Zoll mm	psi kPa
2 DN50	2.375 60,3	300 2065
2 ½	2.875 73,0	300 2065
DN65	3.000 76,1	300 2065
3 DN80	3.500 88,9	300 2065
4 DN100	4.500 114,3	300 2065
5	5.563 141,3	300 2065
DN125	5.500 139,7	300 2065
6 DN150	6.625 168,3	300 2065
	6.500 165,1	300 2065
8 DN200	8.625 219,1	300 2065
10 DN250	10.750 273,0	300 2065
12 DN300	12.750 323,9	300 2065

<sup>4</sup> Der Betriebsdruck ist maximal und wird von den Kupplungen bestimmt, die für die Installation verwendet werden, sowie von damit zusammenhängenden Systemkomponenten. Der maximale Differenzdruck vom Einlass zum Auslass darf 10 psi/69 kPa nicht überschreiten.

## 5.1 LEISTUNG

### Vic-Strainer Y-Filter der Serie 732

#### Durchflussmenge

Cv/Kv-Werte für den Wasserfluss bei +60 °F/+16 °C sind in untenstehenden Tabellen aufgeführt.

Formeln für Cv/Kv-Werte:

$$\Delta P = \frac{Q^2}{C_v^2}$$

$$Q = C_v \times \sqrt{\Delta P}$$

**Wobei:**

Q = Durchfluss (Gallonen pro Min.)

ΔP = Druckverlust (psi)

C<sub>v</sub> = Durchflusskoeffizient

$$\Delta P = \frac{Q^2}{K_v^2}$$

$$Q = K_v \times \sqrt{\Delta P}$$

**Wobei:**

Q = Durchfluss (m³/St.)

ΔP = Druckverlust (bar)

K<sub>v</sub> = Durchflusskoeffizient

Größe		
Nennwert	Tatsächlicher Außen-durchmesser	Vollständig geöffnet
Zoll DN	Zoll mm	C <sub>v</sub> K <sub>v</sub>
2 DN50	2.375 60,3	72 62
2 ½	2.875 73,0	111 96
DN65	3.000 76,1	111 96
3 DN80	3.500 88,9	164 142
4 DN100	4.500 114,3	285 247
5	5.563 141,3	410 355
DN125	5.500 139,7	410 355
6 DN150	6.625 168,3	644 557
	6.500 165,1	644 557
8 DN200	8.625 219,1	1000 865
10 DN250	10.750 273,0	1800 1557
12 DN300	12.750 323,9	2800 2422

**HINWEIS**

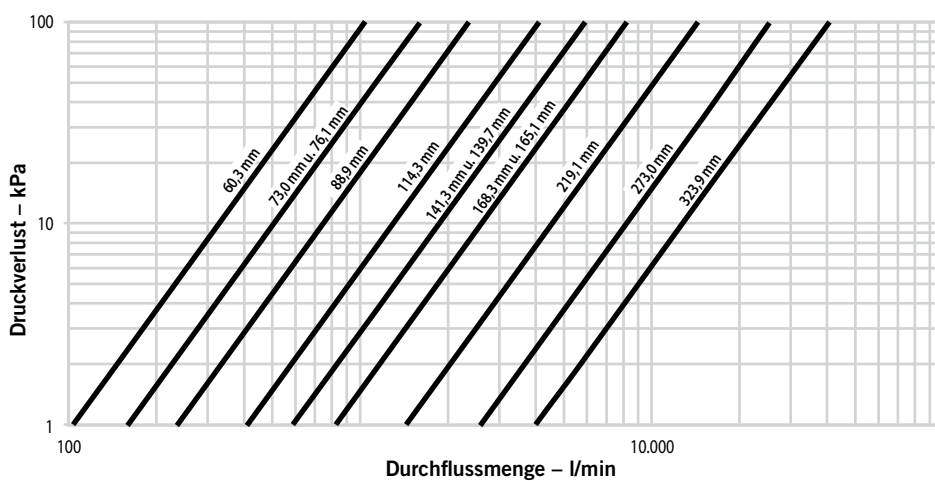
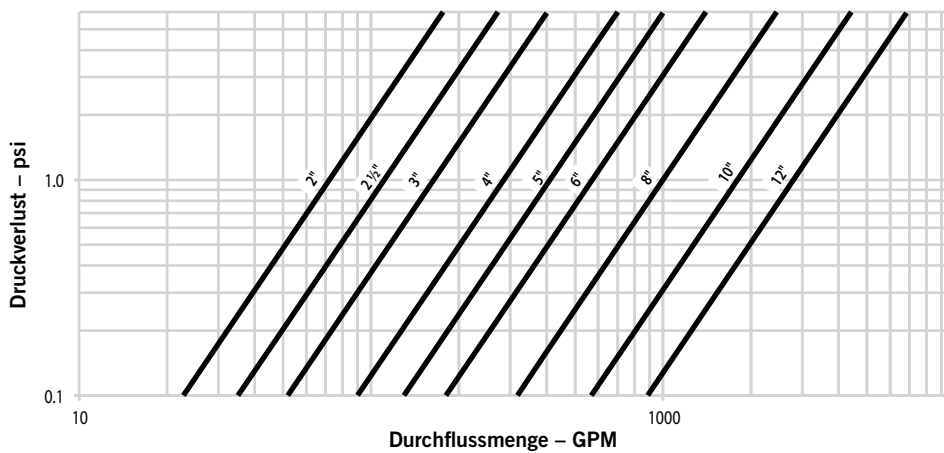
- Die oben aufgelisteten Daten gelten für Vic-Strainer Y-Filter der Serie 732 mit entweder Standardkörben oder mit Körben mit Sieb-Unterschicht.

## 5.2 LEISTUNG

### Vic-Strainer Y-Filter der Serie 732

#### Durchflussverhalten

Die nachfolgenden Diagramme zeigen die Durchflussmenge von Wasser bei 65 °F/18 °C.



#### HINWEIS

- Die oben aufgelisteten Daten gelten für Vic-Strainer Y-Filter der Serie 732 mit entweder Standardkörben oder mit Körben mit Sieb-Unterschicht.

## 6.0 ANMERKUNGEN

### ⚠ ACHTUNG



- Lesen Sie vor Installation, Ausbau, Einstellung oder Wartung von Victaulic Rohrleitungsprodukten alle Anweisungen gründlich durch.
- Vergewissern Sie sich unmittelbar vor Installation, Ausbau, Einstellung oder Wartung von Victaulic Produkten immer, dass das Rohrleitungssystem vollständig drucklos gemacht und entleert wurde.
- Tragen Sie eine Schutzbrille, einen Schutzhelm und Sicherheitsschuhe.

Bei Nichtbeachtung dieser Anweisungen kann es zu tödlichen oder schweren Verletzungen und Sachschäden kommen.

## 7.0 REFERENZMATERIALIEN

[05.01: Victaulic Leitfaden zur Dichtungsauswahl](#)

[24.01: Victaulic Rohrbearbeitungswerkzeuge](#)

[I-100: Victaulic Montagehandbuch](#)

### Verantwortlichkeit des Benutzers für die Auswahl und Eignung von Produkten

Die letztendliche Verantwortung hinsichtlich der Entscheidung in Bezug auf die Eignung eines Produktes von Victaulic für eine bestimmte Endanwendung trägt der Nutzer. Diese Entscheidung muss gemäß den in der Branche geltenden Normen und den Projektspezifikationen, den maßgeblichen Baunormen und den damit zusammenhängenden Vorschriften sowie der Leistungsbeschreibung, der Wartungsanleitung und den Sicherheits- und Warnhinweisen von Victaulic getroffen werden. Keiner der Inhalte dieses oder eines anderen Dokuments, noch mündlich erteilte Empfehlungen, Beratungen oder Meinungen eines Mitarbeiters von Victaulic ändern, ersetzen oder machen die Bestimmungen der Standardverkaufsbedingungen, der Montageanleitung oder dieses Haftungsausschlusses der Firma Victaulic ungültig.

### Rechte des geistigen Eigentums

Keine der hierin enthaltenen Aussagen über eine mögliche oder vorgeschlagene Verwendung eines Materials, Produktes, einer Dienstleistung oder eines Designs ist als Erteilung einer Lizenz im Rahmen eines Patents oder eines anderen geistigen Eigentumsrechts von Victaulic oder einer seiner Tochtergesellschaften oder verbundenen Unternehmen, das eine solche Verwendung oder ein solches Design abdeckt, oder als Empfehlung für die Verwendung eines solchen Materials, Produktes, einer Dienstleistung oder eines Designs bei der Verletzung eines Patents oder eines anderen geistigen Eigentumsrechts gedacht oder sollte so ausgelegt werden. Die Begriffe „patentiert“ oder „zum Patent angemeldet“ beziehen sich auf Design- oder Gebrauchsmuster oder Patentanmeldungen für Artikel und/oder Methoden der Verwendung in den Vereinigten Staaten und/oder anderen Ländern.

### Hinweis

Dieses Produkt muss von Victaulic oder gemäß den Spezifikationen von Victaulic gefertigt werden. Alle Produkte sind gemäß der aktuellen Victaulic Installations-/Montageanleitung zu installieren. Victaulic behält sich das Recht vor, Produktspezifikationen, Designs und Standardausstattungen ohne Vorankündigung zu ändern, ohne dass dadurch Verpflichtungen entstehen.

### Installation

Beziehen Sie sich immer auf das Victaulic Montagehandbuch oder die Montageanleitung für das jeweilige Produkt. Mit jeder Lieferung von Victaulic Produkten werden Handbücher mitgeliefert, die vollständige Installations- und Montageangaben enthalten und im PDF-Format auf unserer Website unter [www.victaulic.com](http://www.victaulic.com) verfügbar sind.

### Garantie

Konsultieren Sie den Garantieabschnitt in der aktuellen Preisliste oder wenden Sie sich für weitere Informationen an Victaulic.

### Marken

Victaulic und alle anderen Victaulic Marken sind Markenzeichen oder eingetragene Markenzeichen der Firma Victaulic und/oder ihrer verbundenen Unternehmen in den USA und/oder anderen Ländern.