



1.0 DESCRIPCIÓN DEL PRODUCTO

Tamaños disponibles

- 2 – 8" (50 – 200mm)

Presión de trabajo máxima

- Para consultar la presión máxima de trabajo, consulte la Sección 5.0 Rendimiento

Aplicación

- Diseñado para incorporar directamente componentes con brida con patrones de orificios de pernos ANSI CL. 125 o CL. 150 en un sistema de tuberías ranuradas
- Diseñado y recomendado únicamente para uso en sistemas de protección contra incendios

Material de tuberías

- Acero al carbón
- Acero inoxidable
- Para conocer las excepciones, consulte la Sección 6.0 Notificaciones

2.0 CERTIFICACIONES/LISTADOS



3.0 ESPECIFICACIONES - MATERIAL

Caja de brida: Hierro dúctil conforme a ASTM A-536, Clase 65-45-12. Hierro dúctil conforme a ASTM A-395, Clase 65-45-15, disponible a pedido especial.

Revestimiento: Esmalte negro

Opcional: Galvanizado por inmersión en caliente

Pernos/tuercas: Suministrados por el instalador

Empaquetadura: EPDM Clase "E" – Sistema de empaquetadura Vic-Plus Tipo A¹

(código de color violeta). Los productos FireLock han sido incluidos en la lista de Underwriters Laboratories Inc. y aprobados por Factory Mutual Research para servicios de rociadores húmedos y secos (aire sin aceite) hasta la presión de trabajo nominal, utilizando el sistema de empaquetadura Vic-Plus Clase "E" Tipo A, que no requiere lubricación en campo para la mayoría de las condiciones de instalación.

¹ Empaquetadura estándar aprobada para sistemas de tuberías de red seca a -40 °F (-40 °C). Con base en condiciones "típicas" de la superficie de las tuberías, se recomienda lubricante complementario para servicios instalados por debajo de 0 °F (-18 °C) y para todos los sistemas de tuberías secas o sistemas que deban someterse a pruebas de aire antes de llenarse con agua. También podrían requerir lubricación complementaria las tuberías con costuras soldadas levantadas o socavadas o las tuberías con huecos y/o grietas en las costuras soldadas.

Buje de bisagra: Acero electrogalvanizado.

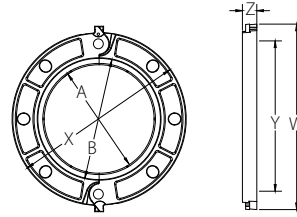
CONSULTE SIEMPRE LAS NOTIFICACIONES AL FINAL DE ESTE DOCUMENTO SOBRE LA INSTALACIÓN, EL MANTENIMIENTO O EL SOPORTE DEL PRODUCTO.

4.0 DIMENSIONES

Estilo 744

Tamaños de 2 – 8" (50 – 200 mm)

Brida ANSI Clase 125 y 150



Tamaño		N° de pernos ² requerido	Tamaños de perno/tuerca ²	Dimensiones						Aprox. Peso (unitario)
Nominal pulgadas DN	Diámetro exterior real pulgadas mm			Superficie de sello		W pulgadas mm	X pulgadas mm	Y pulgadas mm	Z pulgadas mm	
				A Máx. pulgadas mm	B Mín. pulgadas mm					
2 DN50	2.375 60.3	4	5/8 x 2 3/4	2.38 60	3.41 87	6.75 172	6.00 153	4.75 121	0.88 20	3.5 1.6
2 1/2	2.875 73.0	4	5/8 x 3	2.88 73	3.91 99	7.88 200	7.00 178	5.50 140	1.00 24	4.8 2.2
3 DN80	3.500 88.9	4	5/8 x 3	3.50 89	4.53 115	8.38 211	7.50 191	6.00 152	1.00 25	5.5 2.5
4 DN100	4.500 114.3	8	5/8 x 3	4.50 114	5.53 140	9.88 251	9.00 229	7.50 191	1.00 25	6.8 3.1
5	5.563 141.3	8	3/4 x 3 1/2	5.56 141	6.71 170	11.00 277	10.00 254	8.50 216	1.13 27	8.3 3.8
6 ³ DN150	6.625 168.3	8	3/4 x 3 1/2	6.63 168	7.78 198	12.00 303	11.00 280	9.50 241	1.13 27	9.9 4.5
8 ³ DN200	8.625 219.1	8	3/4 x 3 1/2	8.63 219	9.94 252	14.50 369	13.50 343	11.75 298	1.25 30	14.0 6.4

² Todos los pernos requeridos debe suministrarlos el instalador. Tamaños de pernos para conexión convencional de brida a brida. Se requieren pernos más largos cuando se utiliza el adaptador Vic-Flange con válvulas tipo wafer.

³ No disponible con el sistema de empaquetaduras Vic-Plus. Se requiere lubricación.

NOTAS

- La presión de trabajo y la carga axial son valores totales, derivados de todas las cargas internas y externas, basados en tuberías de acero de peso estándar, con ranurado estándar por laminación o por corte conforme a las especificaciones de Victaulic. Consulte con Victaulic por el rendimiento en otras tuberías.
- ADVERTENCIA: SOLO PARA PRUEBA DE CAMPO ÚNICA, la presión de trabajo máxima de la unión puede aumentar 1 1/2 veces la que se muestra en las figuras.
- Los adaptadores de brida FireLock Style 744 proporcionan uniones rígidas cuando se utilizan en tuberías con dimensiones de ranurado estándar por rodillo o por corte y, en consecuencia, no permiten movimiento lineal ni angular en la unión.
- ADVERTENCIA: Despresurice y drene el sistema de tuberías antes de instalar, desmontar o ajustar cualquier sistema de tuberías Victaulic.

5.0 RENDIMIENTO

Tamaño		Presión de trabajo máxima Psi kPa	Carga axial máxima lbf N
Nominal pulgadas DN	Diámetro exterior real pulgadas mm		
2 DN50	2.375 60.3	175 1207	775 3.448
2 ½	2.875 73.0	175 1207	1.100 4.894
3 DN80	3.500 88.9	175 1207	1.600 7.118
4 DN100	4.500 114.3	175 1207	2.700 12.010
5	5.563 141.3	175 1207	4.200 18.682
6 DN150	6.625 168.3	175 1207	6.000 26.690
8 DN200	8.625 219.1	175 1207	10.000 44.482

6.0 NOTIFICACIONES

Consideraciones importantes para la instalación

1. El diseño del Estilo 744 (2 – 8"/50 – 200 mm) incorpora pequeños dientes en el diámetro interior del reborde de la cuña para evitar la rotación.
2. El adaptador de brida FireLock no debe utilizarse en conexiones FireLock ni en conexiones de estilo "V". Antes de la instalación, verifique que no haya interferencia entre las bridas y otros componentes del sistema. Cuando se usan válvulas tipo wafer u orejadas contiguas a una conexión Victaulic, compruebe las dimensiones de los discos para asegurar la separación adecuada.
3. Los adaptadores de brida FireLock no deberán utilizarse como puntos de anclaje para tirantes en uniones no restringidas. Las bridas con cara de goma, las válvulas, etc., requieren el uso de una arandela de brida FireLock.
4. La superficie de sellado de la cara de la brida acoplada, área A-B indicada en el diagrama anterior, no deberá tener perforaciones, ondulaciones ni deformidades de ningún tipo para lograr un sello eficaz.
5. Las empaquetaduras del adaptador de brida FireLock deberán ensamblarse con el labio codificado por color sobre la tubería y el otro labio orientado hacia la brida acoplada.
6. Arandelas de brida: Los adaptadores de brida FireLock requieren una superficie dura y lisa en la cara de la brida acoplada para lograr un sello eficaz. Algunas aplicaciones para las cuales el adaptador Vic-Flange podría ser apto de otra manera no proporcionan una superficie de acople adecuada. En tales casos, se recomienda insertar una arandela de brida metálica entre el adaptador de brida FireLock y la brida acoplada para proporcionar la superficie de sellado necesaria.

Las aplicaciones típicas donde deberá usarse una arandela de brida son:

- A. Al acoplar a una brida con dibujo: se debería utilizar una empaquetadura plana estándar adyacente a la brida con dibujo y, luego, insertar la arandela entre el adaptador de brida FireLock y la empaquetadura de la brida.
- B. Al acoplar a una válvula tipo wafer: cuando las válvulas tienen la cara revestida o parcialmente revestida con goma (lisa o no), se debería poner la arandela de brida entre la válvula y el adaptador de brida FireLock.
- C. Al acoplar a una brida con cara revestida con goma: la arandela de brida se coloca entre los adaptadores de brida FireLock y la brida con cara de goma.
- D. Al acoplar bridas fundidas AWWA a bridas IPS: la arandela de brida se coloca entre dos bridas FireLock. Los puntos abisagrados deben orientarse aproximadamente a 90° uno del otro. Si una de las bridas no es un adaptador de brida FireLock (por ejemplo, una válvula bridada), entonces debe colocarse una empaquetadura plana estándar adyacente a esa brida y la arandela de brida debe insertarse entre la empaquetadura y el adaptador de brida FireLock.
- E. Al acoplar a componentes (válvulas, filtros, etc.) donde la cara de la brida del componente tiene una inserción: siga la misma disposición que en la Aplicación A.
- F. Al acoplarse a una válvula de mariposa Serie 705-W, el Estilo 744 solo puede utilizarse en un lado de la conexión.

Al ordenar arandelas de brida, siempre especifique el estilo (Estilo 744) y el tamaño del producto para asegurar que se suministre la arandela de brida correcta.

AVISO

- **Victaulic no recomienda usar tuberías a tope soldadas en caliente con los productos para unión con empaquetaduras Victaulic de 2"/DN50 y menores. Incluidas, entre otras, tuberías ASTM A53 Tipo F.**

7.0 MATERIALES DE REFERENCIA

[I-100: Manual de Instalación en Campo](#)

Responsabilidad del usuario en la selección e idoneidad del producto

El usuario es el responsable último de determinar la idoneidad de los productos Victaulic para una aplicación concreta, que sea conforme a la normativa de la industria, las especificaciones del proyecto y los datos publicados por Victaulic sobre prestaciones, mantenimiento y seguridad, y de seguir todas las advertencias e instrucciones de instalación. Nada de lo contenido en este o en otro documento, ni tampoco ninguna recomendación, consejo u opinión verbal de algún empleado de Victaulic, se entenderá como modificación, sustitución o renuncia a las condiciones estándares de venta, garantía, instrucciones de instalación o al presente descargo de responsabilidad de Victaulic Company.

Instalación

Consulte y siga siempre el [Manual de Instalación de Victaulic](#) o las instrucciones de instalación del producto que esté instalando. En cada paquete de productos Victaulic vienen manuales con los datos completos de instalación y montaje. También puede descargarlos en formato PDF de nuestra página web www.victaulic.com.

Garantía

Para más información, consulte el capítulo de garantías de la Lista de Precios vigente o comuníquese con Victaulic.

Derechos de propiedad intelectual

Ninguna declaración acerca del uso de materiales, productos, servicios o diseños implica, de manera directa o por interpretación, la cesión de alguna licencia asociada a patentes o a derechos de propiedad intelectual de Victaulic o alguna de sus empresas afiliadas, ni constituye recomendación de uso de dichos materiales, productos, servicios o diseños de una manera que vulnere cualquier otra patente o derecho de propiedad intelectual. Los términos "patentado" o "con patente en trámite" se refieren a patentes de diseño o utilidad o bien solicitudes de patentes para artículos y/o métodos que se usan en Estados Unidos y/u otros países. Victaulic y todas las demás marcas Victaulic son marcas comerciales o marcas registradas de Victaulic Company y/o de sus filiales, en EE. UU. y/o en otros países.

Nota

Todos los productos que lleven la marca Victaulic son fabricados por Victaulic o según las especificaciones de Victaulic. Todos los productos se deben instalar únicamente de acuerdo con las instrucciones de instalación de Victaulic correspondientes. Victaulic se reserva el derecho de cambiar las especificaciones, diseño y equipamiento estándar de sus productos sin por ello incurrir en obligación alguna.