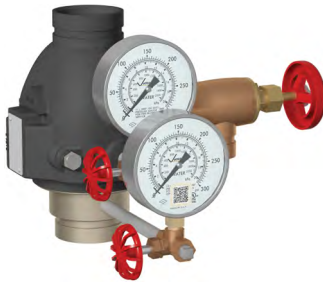


FireLock® Rückschlagklappen

Rückschlagklappe Serie 717R mit Steigleitungs-Kontrollsatz Hochdruck-Rückschlagklappe Serie 717HR mit Steigleitungs-Kontrollsatz



Serie 717HR
abgebildet mit Victaulic Steigleitungs-Kontrollsatz
(2 – 3"/DN50 – DN80)



Serie 717R
abgebildet mit Victaulic Steigleitungs-Kontrollsatz
(4 – 8"/DN100 – DN200)

1.0 PRODUKTBESCHREIBUNG

Erhältliche Größen

- Serie 717HR: 2 – 3"/DN50 – DN80
- Serie 717R: 4 – 8"/DN100 – DN200

Rohrmaterial

- Kohlenstoffstahl, Schedule 10, Schedule 40. Erkundigen Sie sich wegen der Verwendung mit anderen Materialien bei Victaulic.

Maximaler Betriebsdruck

- Bis zu 365 psi/2517 kPa/25 bar
- Der Betriebsdruck hängt von der Rohrgröße, der Größe der Armatur und den Zulassungsanforderungen ab.

Anwendung

- Verhindert Rückfluss
- Mechanismus mit einer Scheibe umfasst Federunterstützung für reibungslosen Betrieb
- Kann sowohl vertikal (Durchfluss nur nach oben) als auch horizontal installiert werden
- Das gegossene Gehäuse der Armatur weist Richtungspfeile auf, um die richtige Ausrichtung der Armatur zu erleichtern

Konfigurationen

- Optionaler Steigleitungs-Kontrollsatz

Erhältliche Endverbindungen

- Standardmäßig genutet gemäß Victaulic Original Groove System (OGS)

2.0 ZERTIFIZIERUNG/ZULASSUNGEN



LPS 1186: Ausgabe 3.1
Zert./LPCB Ref. 104h/02



BEZIEHEN SIE SICH HINSICHTLICH DER INSTALLATION UND WARTUNG VON PRODUKTEN SOWIE DES SUPPORTS IMMER
AUF DIE ANMERKUNGEN AM ENDE DIESES DOKUMENTS.

2.0 ZERTIFIZIERUNG/ZULASSUNGEN (FORTSETZUNG)

Zulassungen

Serie 717HR (bloße Rückschlagklappe)

Größe		Maximaler Betriebsdruck nach Zulassung			
Nennwert Zoll DN	Tatsächlicher Außendurchmesser Zoll mm	cULus	FM	LPCB	VdS
		psi kPa	psi kPa	psi kPa	psi kPa
2 DN50	2.375 60,3	365 2517	365 2517	365 2517	365 2517
2 ½	2.875 73,0	365 2517	365 2517	365 2517	365 2517
DN65	3.000 76,1	365 2517	365 2517	365 2517	365 2517
3 DN80	3.500 88,9	365 2517	365 2517	365 2517	365 2517

HINWEIS

- Die Serie 717HR kann bei Ausstattung mit dem Victaulic Steigleitungs-Kontrollsatz für Anwendungen bis zu 300 psi/2068 kPa eingesetzt werden.

Serie 717R

Größe		Maximaler Betriebsdruck nach Zulassung			
Nennwert Zoll DN	Tatsächlicher Außendurchmesser Zoll mm	cULus	FM	LPCB	VdS
		psi kPa	psi kPa	psi kPa	psi kPa
4 DN100	4.500 114,3	365 2517	365 2517	365 2517	232 1600
DN125	5.500 139,7	365 2517	365 2517	365 2517	232 1600
5	5.563 141,3	365 2517	365 2517	365 2517	n. z.
	6.500 165,1	365 2517	365 2517	365 2517	n. z.
6 DN150	6.625 168,3	365 2517	365 2517	363 2500	232 1600
8 DN200	8.625 219,1	365 2517	365 2517	247 1700	232 1600

3.0 SPEZIFIKATIONEN – MATERIAL

Gehäuse:

Gusseisen gemäß ASTM A-536, Klasse 65-45-12. Gusseisen gemäß ASTM A 395, Klasse 65-45-15 auf Anfrage erhältlich.

Gehäusebeschichtung:

Schwarze Polymerbeschichtung

Gehäusesitz:

- Serie 717HR: maschinell bearbeitete Oberflächen stromlos vernickelt
- Serie 717R: Gusseisen mit stromloser Vernickelung gemäß ASTM B733

Dichtung oder Beschichtung der Klappenscheibe:

- Serie 717HR: Victaulic Nitril „T“
- Serie 717R: Victaulic EPDM „E“

Klappenscheiben:

- Serie 717HR: Edelstahl Serie 300
- Serie 717R: Elastomer-beschichtetes Gusseisen

Schäfte:

- Serie 717HR: Messing
- Serie 717R: Edelstahl 316

Schaftverschluss:

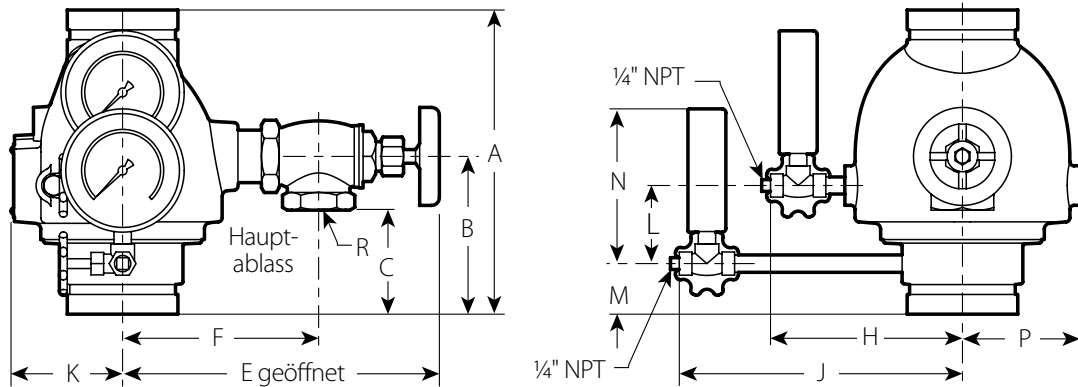
- Serie 717HR: Edelstahl 416
- Serie 717R: verzinkter Kohlenstoffstahl

Rohrverschluss:

- verzinkter Kohlenstoffstahl

4.0 ABMESSUNGEN

Serie 717HR

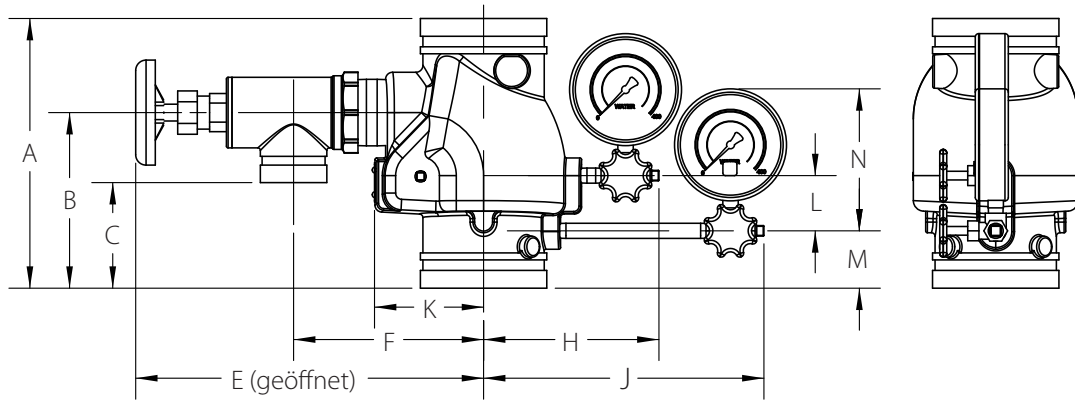


Serie 717HR (abgebildet mit Victaulic Steigleitungs-Kontrollsatz)

Größe	Abmessungen													Gewicht
Nennwert	A	B	C	E	F	H	J	K	L	M	N	P	R	Ungef. (jeweils)
Zoll mm	Zoll mm	Zoll mm	Zoll mm	Zoll mm	Zoll mm	Zoll mm	Zoll mm	Zoll mm	Zoll mm	Zoll mm	Zoll mm	Zoll mm	Zoll mm	lb kg
2 60,3	8.66 219,8	4.40 111,9	3.16 80,1	8.50 215,9	4.74 120,4	5.57 141,5	8.50 216,0	3.23 82,0	2.10 53,3	1.58 40,3	4.90 124,3	3.23 82,0	¾" NPT	15.0 6,8
2 ½ 73,0	9.37 238,0	4.99 126,7	3.29 83,6	10.50 266,7	5.87 149,0	5.82 147,8	8.71 221,2	3.31 84,1	2.37 60,2	1.60 40,7	4.90 124,3	3.47 88,1	1 ¼" NPT	19.5 8,8
76,1 mm	9.37 238,0	4.99 126,7	3.29 83,6	10.50 266,7	5.87 149,0	5.82 147,8	8.71 221,2	3.31 84,1	2.37 60,2	1.60 40,7	4.90 124,3	3.47 88,1	1 ¼" NPT	19.5 8,8
3 88,9	6.62 244,3	4.99 126,7	3.31 84,2	10.78 273,8	6.20 157,6	6.07 154,2	8.96 227,6	3.53 89,7	2.47 62,7	1.60 40,6	4.90 124,3	3.72 94,5	1 ¼" NPT	25.5 11,6

4.1 ABMESSUNGEN

Serie 717R



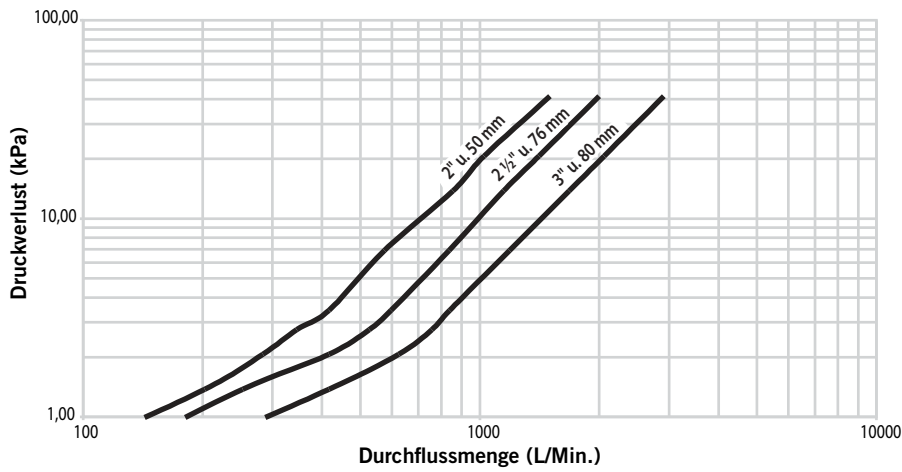
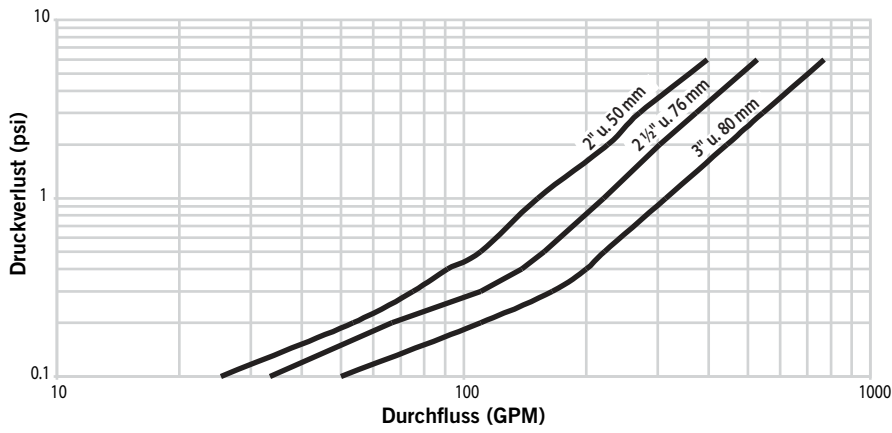
Serie 717R (abgebildet mit Victaulic Steigleitungs-Kontrollsatz)

Größe		Abmessungen											Gewicht
Nennwert	Tatsächlicher Außendurchmesser	E-E A	B	C	E	F	H	J	K	L	M	N	Ungef. (jeweils)
Zoll mm	Zoll mm	Zoll mm	Zoll mm	Zoll mm	Zoll mm	Zoll mm	Zoll mm	Zoll mm	Zoll mm	Zoll mm	Zoll mm	Zoll mm	lb kg
4	4.500	9.63	6.25	4.00	14.25	6.88	6.70	10.45	11.25	2.00	2.00	5.25	28.0
100	114,3	245	159	102	362	175	170	265	286	51	51	133	12,7
5	5.563	10.50	6.50	4.25	14.75	7.38	7.37	11.87	12.75	2.15	1.88	5.25	35.0
125	141,3	267	165	108	375	188	187	302	324	55	48	133	15,9
139,7 mm	5.500	10.50	6.50	4.25	14.75	7.38	7.37	11.87	12.75	2.15	1.88	5.25	35.0
	139,7	267	165	108	375	188	187	302	324	55	48	133	15,9
6	6.625	11.50	7.63	5.38	15.50	8.03	7.70	12.20	13.00	2.38	2.13	5.25	46.0
150	168,3	292	194	137	394	204	196	310	330	61	54	133	20,9
165,1 mm	6.500	11.50	7.63	5.38	15.50	8.03	7.70	12.20	13.00	2.38	2.13	5.25	46.0
	165,1	292	194	137	394	204	196	310	330	61	54	133	20,9
8	8.625	14.00	8.25	6.00	16.38	9.00	8.85	12.75	13.50	2.15	2.88	5.25	72.0
200	219,1	356	210	152	416	229	225	324	343	55	73	133	32,7

5.0 LEISTUNG

Serie 717HR

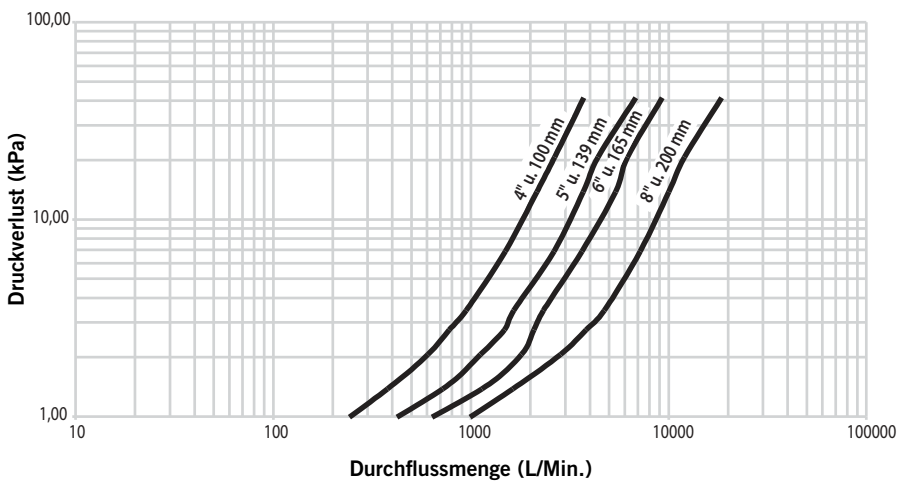
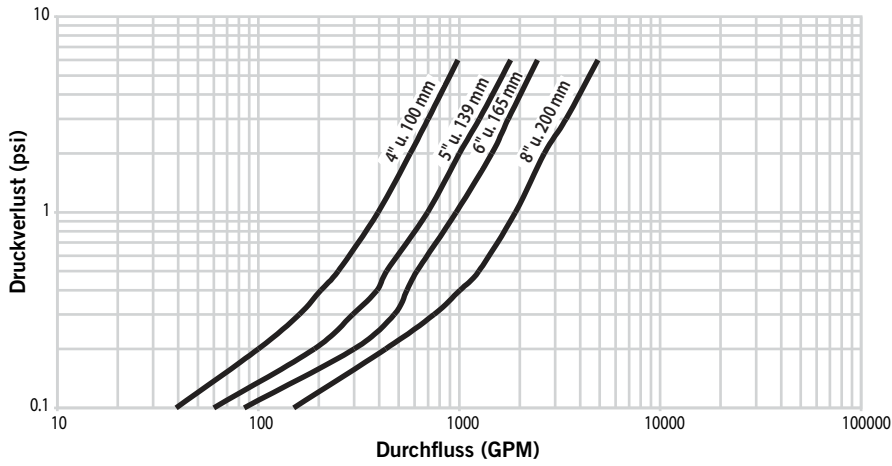
Untenstehende Schaubilder stellen den Durchfluss von Wasser bei 60 °F/16 °C durch eine Rückschlagklappe dar.



5.1 LEISTUNG

Serie 717R

Untenstehende Schaubilder stellen den Durchfluss von Wasser bei 60 °F/16 °C durch eine Rückschlagklappe dar.



6.0 ANMERKUNGEN

ACHTUNG



- Lesen Sie vor Installation, Ausbau, Einstellung oder Wartung von Victaulic Rohrleitungsprodukten alle Anweisungen gründlich durch.
- Machen Sie das Rohrleitungssystem drucklos und entleeren Sie es, bevor Sie mit Installation, Ausbau, Einstellung oder Wartung von Victaulic Rohrleitungsprodukten beginnen.
- Tragen Sie Schutzbrille, Schutzhelm und Sicherheitsschuhe.

Bei Nichtbeachtung dieser Anweisungen kann es zu tödlichen oder schweren Verletzungen und Sachschäden kommen.

7.0 REFERENZMATERIALIEN

[29.01: Allgemeine Victaulic Geschäftsbedingungen/Garantie](#)

[I-100: Victaulic Montagehandbuch](#)

Verantwortlichkeit des Benutzers für die Auswahl und Eignung von Produkten

Die letztendliche Verantwortung hinsichtlich der Entscheidung in Bezug auf die Eignung eines der Produkte von Victaulic für eine bestimmte Endanwendung trägt der Nutzer. Diese Entscheidung muss gemäß den in der Branche geltenden Normen und den Projektspezifikationen sowie der Leistungsbeschreibung, der Wartungsanleitung und den Sicherheits- und Warnhinweisen von Victaulic getroffen werden. Keiner der Inhalte dieses oder eines anderen Dokuments, noch mündlich erteilte Empfehlungen, Beratungen oder Meinungen eines Mitarbeiters von Victaulic ändern, ersetzen oder machen die Bestimmungen der Standardverkaufsbedingungen, der Montageanleitung oder dieses Haftungsausschlusses der Firma Victaulic ungültig.

Rechte des geistigen Eigentums

Keine der hierin enthaltenen Aussagen über eine mögliche oder vorgeschlagene Verwendung eines Materials, Produkts, einer Dienstleistung oder eines Designs ist als Erteilung einer Lizenz im Rahmen eines Patents oder eines anderen geistigen Eigentumsrechts von Victaulic oder einer seiner Tochtergesellschaften oder verbundenen Unternehmen, das eine solche Verwendung oder ein solches Design abdeckt, oder als Empfehlung für die Verwendung eines solchen Materials, Produkts, einer Dienstleistung oder eines Designs bei der Verletzung eines Patents oder eines anderen geistigen Eigentumsrechts gedacht oder sollte so ausgelegt werden. Die Begriffe „patentiert“ oder „zum Patent angemeldet“ beziehen sich auf Design- oder Gebrauchsmuster oder Patentanmeldungen für Artikel und/oder Methoden der Verwendung in den Vereinigten Staaten und/oder anderen Ländern.

Hinweis

Dieses Produkt muss von Victaulic oder gemäß den Spezifikationen von Victaulic gefertigt werden. Alle Produkte sind gemäß der aktuellen Victaulic Installations-/Montageanleitung zu installieren. Victaulic behält sich das Recht vor, Produktspezifikationen, Designs und Standardausstattungen ohne Vorankündigung zu ändern, ohne dass dadurch Verpflichtungen entstehen.

Installation

Beziehen Sie sich immer auf das Victaulic Montagehandbuch oder die Montageanleitung für das jeweilige Produkt. Mit jeder Lieferung von Victaulic Produkten werden Handbücher mitgeliefert, die vollständige Installations- und Montageinformationen enthalten und im PDF-Format auf unserer Website unter www.victaulic.com verfügbar sind.

Garantie

Konsultieren Sie den Garantieabschnitt in der aktuellen Preisliste oder wenden Sie sich für weitere Informationen an Victaulic.

Marken

Victaulic und alle anderen Victaulic Marken sind Markenzeichen oder eingetragene Markenzeichen der Firma Victaulic und/oder ihrer verbundenen Unternehmen in den USA und/oder anderen Ländern.