



### 1.0 DESCRIPTION DU PRODUIT

#### Description par composant

**Support style AB6** : optimisé pour les options de stockage frigorifique

#### Sprinkleur sous air

#### Modèles disponibles

- Série FL-QR/DRY - se référer à la [publication 45.01](#)
- Série FL-QR/DRY/SW - se référer à la [publication 45.02](#)
- Série FL-QR/DRY/C - se référer à la [publication 45.03](#)
- Série FL-QR/DRY/ST - se référer à la [publication 45.04](#)
- Série FL-SR/DRY - se référer à la [publication 45.51](#)
- Série FL-SR/DRY/SW - se référer à la [publication 45.52](#)
- Série FL-SR/DRY/C - se référer à la [publication 45.53](#)
- Série FL-SR/DRY/ST - se référer à la [publication 45.54](#)

#### Styles disponibles

- pendant, mural horizontal

#### Rosaces disponibles

- encastrée, manchette et jupette, flush, cachée

#### Température de service maximale

- De série : 150° F/65° C (EPDM/mousse néoprène)
- Haute (en option) : 225° F/107° C (mousse de silicone à alvéoles fermés)

#### Pression de service maximale

- 175 psi/ 1375 kPa/12 bar

TOUJOURS SE REPORTER AUX ÉVENTUELLES NOTIFICATIONS À LA FIN DE CE DOCUMENT CONCERNANT L'INSTALLATION,  
LA MAINTENANCE OU L'ASSISTANCE RELATIVES AU PRODUIT.

---

## 1.0 DESCRIPTION DU PRODUIT (SUITE)

---

### Flexible

- **Flexible tressé série AH2 (diamètre nominal de 1"/25 mm) :** 48"/1220 mm. Remarque : la longueur inclut une manchette et une réduction droite de 5.75"/140 mm.
- **Flexible tressé série AH2-CC (diamètre nominal de 1"/25 mm) :** 48"/1220 mm. Remarque : la longueur nominale inclut un collier et une réduction droite de 5.75"/140 mm.
- **Rayon de courbure minimal du flexible :**
  - 7"/178 mm (homologué FM)
  - 2"/51 mm (homologué cULus)
- **Nombre maximal de courbures par flexible :** voir les tableaux de perte par friction dans la section 5.0 Performances.

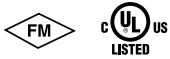
### Raccordements

- Pour un embranchement (entrée) via filetage mâle NPT/BSPT 1"/25 mm ou rainure IGS™ 1"/25 mm, se reporter à la [publication 25.14](#).

---

## 2.0 CERTIFICATION/HOMOLOGATIONS

---



---

## 3.0 SPÉCIFICATIONS – MATÉRIAUX

---

### Ensemble de support Style AB6 :

**Support :** acier au carbone, électrozingué

**Boulon en U :** acier au carbone, électrozingué

**Écrou hexagonal :** acier au carbone, électrozingué

**Adaptateur :** acier au carbone, électrozingué

**Obturateur :** acier au carbone, électrozingué

### Joint (préciser un choix) :

EPDM/néoprène (150° F/65° C)

Mousse de silicone à alvéoles fermés (225°F/107°C)

**Rondelle :** acier au carbone, électrozingué

**Vis :** acier au carbone, électrozingué

### Sprinkleur sous air :

Se reporter aux publications respectives dans la section 1.0 Description du produit pour connaître les spécifications des matériaux des sprinkleurs sous air.

### Flexible tressé Série AH2 :

**Flexible :** acier inoxydable série 300

**Collerette/raccord soudé :** acier inoxydable série 300

**Joint d'étanchéité :** EPDM Victaulic

**Bague d'isolation :** nylon

**Écrou et manchette :** acier au carbone, électrozingué

### 3.0 SPÉCIFICATIONS – MATÉRIAUX (SUITE)

---

#### Série AH2-CC

**Flexible** : acier inoxydable série 300

**Collerette/raccord soudé** : acier inoxydable série 300

**Joint d'étanchéité** : EPDM Victaulic

**Bague d'isolation** : nylon

**Bague de maintien collier** : polyéthylène

**Écrou et manchette** : acier au carbone, électrozingué

**Réduction (1/2"/15 mm ou 3/4"/20 mm)** : acier au carbone, électrozingué

**Segment** : fonte ductile conforme à la norme ASTM A536, grade 65-45-12. Fonte ductile conformément aux normes de l'ASTM A395, grade 65-45-15 disponible sur demande.

#### Revêtement des segments de collier :

émail orange (Amérique du Nord, Asie-Pacifique)

émail rouge (Europe)

galvanisation par immersion à chaud.

#### Joint Vic-Plus™ prélubrifié EPDM grade « E » (Type A)

EPDM (code couleur violet). Pour les systèmes de protection incendie sous eau et sous air (air sans huile) uniquement. Homologué/approuvé pour l'utilisation continue dans les systèmes sous eau et sous air. Homologué/approuvé pour les systèmes sous air à partir de -40° F/-40° C. Incompatible pour une utilisation avec de l'eau chaude ou de la vapeur.

Remarque : Toujours se référer à la [publication I-100](#), manuel d'installation sur chantier Victaulic, pour les instructions de lubrification du joint.

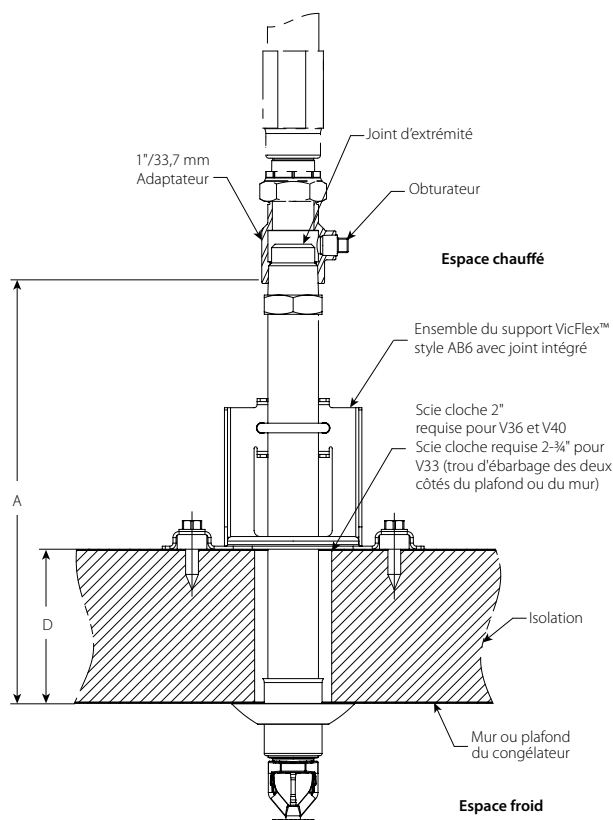
Remarque : Les applications homologuées sont d'ordre général uniquement. Ces joints sont incompatibles avec certaines applications. Toujours se référer à la [publication 05.01](#), guide de sélection des joints Victaulic, pour des instructions spécifiques relatives au joint et pour la liste des applications incompatibles.

**Boulons/écrous** : acier au carbone électrozingué, à tête bombée et collet conformes aux exigences physiques et chimiques de la norme ASTM A449 et aux exigences physiques de la norme ASTM A183.

**Liaison** : alliage CrMo électrozingué conformément à la norme de l'ASTM B633 Zn/Fe 5, finition de type III.

## 4.0 DIMENSIONS

Sélection de la longueur du corps de montage du sprinkleur



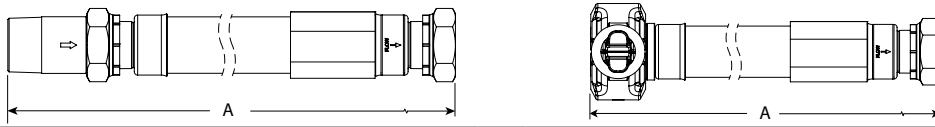
Température maintenue à 40° F/40° C minimum		
Température ambiante exposée au bout distributeur du sprinkleur	« D » Épaisseur plafond ou mur du congélateur	« A » Longueur à commander
En dessous de 20° F	3 – 6"/76 – 152 mm	12"/305 mm
En dessous de –6,7° C	7 – 12"/178 – 305 mm	18"/457 mm
19° F à 0° F	3 – 6"/76 – 152 mm	18"/457 mm
–7,2° C à –17,8° C	7 – 12"/178 – 305 mm	24"/610 mm
–1° F à –20° F	3 – 6"/76 – 152 mm	24"/610 mm
–18,3° C à –28,9° C	7 – 12"/178 – 305 mm	30"/762 mm
–21° F à –30° F	3 – 6"/76 – 152 mm	24"/610 mm
–29,4° C à –34,4° C	7 – 12"/178 – 305 mm	30"/762 mm
–31° F à –40° F	3 – 6"/76 – 152 mm	24"/610 mm
–35,0° C à –40,0° C	7 – 12"/178 – 305 mm	30"/762 mm

Température maintenue à 50° F/10° C		
Température ambiante exposée au bout distributeur du sprinkleur	« D » Épaisseur plafond ou mur du congélateur	« A » Longueur à commander
En dessous de 20° F	3 – 6"/76 – 152 mm	12"/305 mm
En dessous de –6,7° F	7 – 12"/178 – 305 mm	18"/457 mm
19° F à 0° F	3 – 6"/76 – 152 mm	12"/305 mm
–7,2° C à –17,8° C	7 – 12"/178 – 305 mm	18"/457 mm
–1° F à –20° F	3 – 6"/76 – 152 mm	18"/457 mm
–18,3° C à –28,9° C	7 – 12"/178 – 305 mm	18"/457 mm
–21° F à –30° F	3 – 6"/76 – 152 mm	18"/457 mm
–29,4° C à –34,4° C	7 – 12"/178 – 305 mm	24"/610 mm
–31° F à –40° F	3 – 6"/76 – 152 mm	18"/457 mm
–35,0° C à –40,0° C	7 – 12"/178 – 305 mm	24"/610 mm

Température maintenue à 60° F/15,6° C		
Température ambiante exposée au bout distributeur du sprinkleur	« D » Épaisseur plafond ou mur du congélateur	« A » Longueur à commander
En dessous de 20° F	3 – 6"/76 – 152 mm	12"/305 mm
En dessous de –6,7° F	7 – 12"/178 – 305 mm	18"/457 mm
19° F à 0° F	3 – 6"/76 – 152 mm	12"/305 mm
–7,2° C à –17,8° C	7 – 12"/178 – 305 mm	18"/457 mm
–1° F à –20° F	3 – 6"/76 – 152 mm	12"/305 mm
–18,3° C à –28,9° C	7 – 12"/178 – 305 mm	18"/457 mm
–21° F à –30° F	3 – 6"/76 – 152 mm	12"/305 mm
–29,4° C à –34,4° C	7 – 12"/178 – 305 mm	18"/457 mm
–31° F à –40° F	3 – 6"/76 – 152 mm	12"/305 mm
–35,0° C à –40,0° C	7 – 12"/178 – 305 mm	18"/457 mm

## 4.1 DIMENSIONS

### Caractéristiques du produit et composants en option



Flexible	Dimension	
Modèle	A	
	pouces	mm
AH2-48	42.3	1073
AH2-CC-48	41.5	1054

Remarque : Se reporter à la section 5.0 Performances pour une liste complète des informations d’homologations et d’approbations du support style AB6 avec les longueurs série AH2-CC et série AH2.

## 5.0 PERFORMANCES

### Données de perte par friction



Flexible tressé série AH2 et série AH2-CC à utiliser avec l'ensemble de support VicFlex style AB6

Modèle	EQL pieds mètres	Courbures maximales
AH2-48 AH2-CC-48	24,0 7,3	3
AH2-48 AH2-CC-48	37,0 11,3	8

### Données de perte par friction




Flexible tressé série AH2 et série AH2-CC à utiliser avec l'ensemble de support VicFlex style AB6

Modèle	Facteur K de sprinkleur	EQL pieds mètres	Courbures maximales
AH2-48 AH2-CC-48	K5.6	23.4 7,1	3
AH2-48 AH2-CC-48	K8	35.5 10,8	3

## 6.0 NOTIFICATIONS

**⚠ AVERTISSEMENT**



- Ne jamais installer des produits Victaulic avant d'avoir lu et compris toutes les instructions.
- Toujours vérifier que le système de tuyauterie est complètement dépressurisé et vidangé avant de procéder à l'installation, à la dépose, au réglage ou à la maintenance de tout produit Victaulic.
- Porter des lunettes de sécurité, un casque et des chaussures de sécurité.

Le non-respect de ces consignes peut provoquer des blessures graves, voire mortelles, ainsi que des dommages matériels.

- Ces produits ne doivent être utilisés que sur les systèmes de protection incendie conçus et montés conformément aux normes en vigueur de la National Fire Protection Association (NFPA 13, 13D, 13R, etc.) ou autres normes équivalentes, conformément aux codes du bâtiment et de prévention des incendies. Ces normes et ces codes contiennent des informations importantes relatives à la protection des systèmes contre le gel, la corrosion, les dommages mécaniques, etc.
- L'installateur doit bien comprendre à quoi ce produit va servir et la raison pour laquelle il a été indiqué pour l'application en question.
- L'installateur doit bien comprendre les normes de sécurité en vigueur dans le secteur et les éventuelles conséquences d'une installation incorrecte du produit.
- Il incombe au concepteur du système de vérifier que les matériaux sont adaptés aux liquides destinés à circuler dans le système de tuyauterie et à l'environnement extérieur.
- Le prescripteur du matériau doit évaluer les effets de la composition chimique, du niveau de pH, de la température de fonctionnement, des niveaux de chlorure et d'oxygène, ainsi que du débit sur les matériaux, afin de vérifier que la durée de vie du système est acceptable par rapport à l'utilisation envisagée.

Le non-respect des conditions d'installation et des normes et codes locaux et nationaux peut compromettre l'intégrité du système ou entraîner une défaillance du système, avec pour conséquence des blessures graves voire mortelles et des dégâts matériels.

**⚠ AVERTISSEMENT**

- La responsabilité de vérifier que le flexible en acier inoxydable type 304/304L est adapté aux fluides destinés à y circuler.
- Le prescripteur de matériaux doit évaluer l'effet de la composition chimique, du niveau de pH, de la température de fonctionnement, des niveaux de chlorure et d'oxygène, ainsi que du débit, sur le flexible en acier inoxydable type 304/304L, afin de vérifier que la durée de vie du système est acceptable par rapport à l'utilisation envisagée.

**Le non-respect de ces instructions peut entraîner une défaillance du produit, avec pour conséquence des blessures graves et/ou des dégâts matériels.**

Les raccords de sprinkleur flexibles Victaulic VicFlex de la série AH3 peuvent être peints, à condition que la peinture soit compatible avec l'acier inoxydable, l'acier au carbone électrozingué ou la fonte ductile. Il est nécessaire de faire attention afin de s'assurer que le sprinkleur et la rosace ou l'opercule associé ne soient pas peints.

Les raccords Victaulic VicFlex Séries AH2 et AH2-CC pénétrant des parois en plâtre non classées résistantes au feu (cloisons sèches) fonctionneront comme prévu, à condition que les composants soient installés conformément aux instructions d'installation applicables indiquées dans le présent document.

## 7.0 DOCUMENTATION DE RÉFÉRENCE

### Poids de l'ensemble

Le tableau ci-dessous représente les poids totaux en livres/kilogrammes d'un sprinkleur sous air modèle V33, V36 ou V40, d'un flexible tressé série AH2-CC (sous eau) et d'un ensemble de support style AB6.

Modèle de flexible	Modèle de sprinkleur	Longueur du corps du sprinkleur		Poids	
		pouces	mm	lb	kg
AH2-48-AB6	V33/V36	12		9.1	
AH2-CC-48-AB6		305		4,1	
AH2-48-AB6	V40	12		8.7	
AH2-CC-48-AB6		305		3,9	
AH2-48-AB6	V33/V36	18		10.1	
AH2-CC-48-AB6		457		4,6	
AH2-48-AB6	V40	18		9.6	
AH2-CC-48-AB6		457		4,4	
AH2-48-AB6	V33/V36	24		11.1	
AH2-CC-48-AB6		610		5,0	
AH2-48-AB6	V40	24		10.5	
AH2-CC-48-AB6		610		4,8	
AH2-48-AB6	V33/V36	30		11.1	
AH2-CC-48-AB6		762		5,0	
AH2-48-AB6	V40	30		10.4	
AH2-CC-48-AB6		762		4,7	

[I-VICFLEX-AB6: Ensemble Vicflex™ Style AB6 – manuel d'installation pour stockage frigorifique](#)

[I-40: Manuel d'installation des sprinkleurs automatiques FireLock™](#)

[Série FL-QR/DRY - se référer à la publication 45.01](#)

[Série FL-QR/DRY/SW - se référer à la publication 45.02](#)

[Série FL-QR/DRY/C - se référer à la publication 45.03](#)

[Série FL-QR/DRY/ST - se référer à la publication 45.04](#)

[Série FL-SR/DRY - se référer à la publication 45.51](#)

[Série FL-SR/DRY/SW - se référer à la publication 45.52](#)

[Série FL-SR/DRY/C - se référer à la publication 45.53](#)

[Série FL-SR/DRY/ST - se référer à la publication 45.54](#)



## 7.0 DOCUMENTATION DE RÉFÉRENCE (SUITE)

### Support VicFlex™ Style AB6

# VICTAULIC VICFLEX™ STYLE AB6 BON DE COMMANDE SPRINKLEUR SOUS AIR

**LIVRAISON À :**

Nom :	Date de la commande :
Adresse :	Bon de commande :
	Livré via :
Ville :	Étiquette :
État/Prov. :	Signature* :
Code postal :	* J'accepte d'acheter les sprinkleurs sous air précisés dans ce formulaire, qui sont NON REMBOURSABLES et NON ANNULABLES.

**CONFIGURATEUR CODE PIÈCE :** Configurer le code pièce avec les options du tableau ci-dessous. NE PAS entourer les longueurs et tranches dans la commande de tubes. Insérer la longueur et la quantité appropriées pour chaque élément dans le tableau ci-dessous. Veuillez joindre d'autres formulaires si un espace de commande supplémentaire est nécessaire. **Des formulaires séparés doivent être remplis pour chaque configuration commandée.**

A		3									UB6		4
Classe	Style	Raccordement	Défecteur	Température	Réponse	Facteur K	Finition du sprinkleur	Finition de la rosace	Longueur du corps du sprinkleur	Style de rosace	Style de support	Style de flexible	Longueur de flexible
A = VicFlex™	33 = V33 <sup>1</sup> (Non apparent) 36 = V36 (Pendant debout/ Mural horizontal) 40 = V40 <sup>2</sup> (Pendant debout)	3 = 1" NPT	B = Std. Pendant C = Horizontal Mural <sup>3</sup> P = Non apparent	C = 155° F/68° C F = 200° F/93° C J = 286° F/141° C	Q = Rapide S = Standard	4 = 5,6 K 5 = 8,0 K 6 = 11,2 K	2 = Chrome 4 = Blanc (RAL 9010) B = Noir N = VC-250 <sup>4</sup>	0 = Peint Laminé à froid Finition en acier Correspondances Finition du sprinkleur X = acier inoxydable W = Blanc (RAL 9010) Peint Acier inoxydable	120 = 12" 180 = 18" 240 = 24" 300 = 30"	11 = Flush 12 = Encastré 13 = Manchette & jupe 15 = Non apparent 17 = Rosaces interchangeables <sup>5</sup>	UB6 = AB6	2 = AH2 (NPT) 3 = AH2 (BSPT) 8 = AH2-CC (Collier intégré)	4 = 48"

- 1 Sprinkleur V33 uniquement disponible avec finition rosace 0 (acier peint laminé à froid, finition correspondant à finition du sprinkleur) et style rosace 15 (non apparent).
- 2 Sprinkleur V40 uniquement disponible avec déflecteur B (pendant standard), facteur K 6 (K11.2) et finition sprinkleur 4 (blanc RAL 9010) et N (VC-250).
- 3 Mural horizontal non disponible avec les rosaces interchangeables.
- 4 Le revêtement VC-250 est disponible uniquement avec des rosaces en acier inoxydable. Revêtement résistant à la corrosion homologué UL et FM, et autre revêtement reconnu et homologué VdS et LPCB. De couleur chrome. Non disponible avec des sprinkleurs non apparents.
- 5 Disponible uniquement avec les sprinkleurs pendants; manchette et jupe, rosace encastrée et flush comprises avec un sprinkleur au corps de montage simple.

**Sprinkleur total avec spécifications identiques à la configuration du code pièce ci-dessus**



Envoyer le formulaire rempli à [pickvic@victaulic.com](mailto:pickvic@victaulic.com)

#### Responsabilité de l'utilisateur quant au choix et à l'adéquation des produits

Chaque utilisateur assume la responsabilité finale de déterminer l'adéquation des produits Victaulic avec un usage en particulier, dans le respect des normes du secteur, des spécifications du projet, des codes du bâtiment en vigueur et des réglementations afférentes, ainsi que des consignes d'utilisation, de maintenance, de sécurité et d'avertissement de Victaulic. Aucune information contenue dans les présentes, ni aucun autre document ou recommandation, conseil ou opinion exprimés verbalement par tout employé Victaulic ne seront réputés modifier, changer, remplacer ou annuler toute clause des Conditions générales de vente standard et du guide d'installation de Victaulic ou de la présente clause d'exonération de responsabilité.

#### Droits de propriété intellectuelle

Aucune affirmation contenue dans les présentes quant à une utilisation possible ou suggérée de tout matériau, produit, service ou concept ne représente, ni ne doit être interprétée comme un octroi de licence en vertu de tout brevet ou droit de propriété intellectuelle détenus par Victaulic ou l'une quelconque de ses succursales ou filiales et portant sur ladite utilisation ou ledit concept, ni comme une recommandation d'utilisation d'installation, produit, service ou concept en violation de tout brevet ou autre droit de propriété intellectuelle. Les termes « breveté(e-s) » ou « en attente de brevet » se rapportent à des concepts ou modèles déposés, ou bien à des demandes de brevet relatives aux produits et/ou méthodes d'utilisation, enregistrés aux États-Unis et/ou dans d'autres pays.

#### Remarque

Ce produit sera fabriqué par Victaulic ou selon ses spécifications. Tous les produits doivent être installés conformément aux instructions d'installation et de montage Victaulic en vigueur. Victaulic se réserve le droit de modifier les spécifications, la conception et l'équipement standard de ses produits, sans préavis ni obligation de sa part.

#### Installation

Toujours consulter le manuel correspondant au produit en cours d'installation : I-VICFLEX-AB1-AB2-AB10, I-VICFLEX-AB4, I-VICFLEX-AB7 ou I-VICFLEX-AB8. Des manuels contenant toutes les données d'installation et de montage sont fournis avec tous les produits Victaulic et sont disponibles au format PDF sur notre site [www.victaulic.com](http://www.victaulic.com).

#### Garantie

Voir la section Garantie de l'actuelle liste de prix ou contacter Victaulic pour plus de précisions.

#### Marques commerciales

Victaulic et toutes les autres marques de Victaulic sont des marques commerciales ou des marques déposées de la compagnie Victaulic et/ou de ses filiales, aux États-Unis et/ou dans d'autres pays.