

## 1.0 PRODUKTBESCHREIBUNG

HÄNGENDER SPRINKLER MIT HÜLSE UND BLENDE MIT STANDARDANSPRECHVERHALTEN	
SIN	V3505
AUSRICHTUNG	Hängend
NOMINELLER K-FAKTOR/METRISCHER K-FAKTOR	5.6/80
ANSPRECHVERHALTEN	Standard
ANSCHLUSS	1" NPT/25 mm BSPT
MAX. BETRIEBSDRUCK	175 psi (1200 kPa)
ABDECKUNG	Hülse und Blende
LÄNGEN	38"/965 mm, 50"/1270 mm und 58"/1473 mm

ZURÜCKGESETZT HÄNGENDER SPRINKLER MIT STANDARDANSPRECHVERHALTEN	
SIN	V3505
AUSRICHTUNG	Hängend
NOMINELLER K-FAKTOR/METRISCHER K-FAKTOR	5.6/80
ANSPRECHVERHALTEN	Standard
ANSCHLUSS	1" NPT/25 mm BSPT
MAX. BETRIEBSDRUCK	175 psi (1200 kPa)
ABDECKUNG	Zurückgesetzt
LÄNGEN	38"/965 mm, 50"/1270 mm und 58"/1473 mm

HÄNGENDER SPRINKLER MIT HÜLSE UND BLENDE MIT SCHNELLEM ANSPRECHVERHALTEN	
SIN	V3506
AUSRICHTUNG	Hängend
NOMINELLER K-FAKTOR/METRISCHER K-FAKTOR	5.6/80
ANSPRECHVERHALTEN	Schnell
ANSCHLUSS	1" NPT/25 mm BSPT
MAX. BETRIEBSDRUCK	175 psi (1200 kPa)
ABDECKUNG	Hülse und Blende
LÄNGEN	38"/965 mm, 50"/1270 mm und 58"/1473 mm

ZURÜCKGESETZT HÄNGENDER SPRINKLER MIT SCHNELLEM ANSPRECHVERHALTEN	
SIN	V3506
AUSRICHTUNG	Hängend
NOMINELLER K-FAKTOR/METRISCHER K-FAKTOR	5.6/80
ANSPRECHVERHALTEN	Schnell
ANSCHLUSS	1" NPT/25 mm BSPT
MAX. BETRIEBSDRUCK	175 psi (1200 kPa)
ABDECKUNG	Zurückgesetzt
LÄNGEN	38"/965 mm, 50"/1270 mm und 58"/1473 mm

HORIZONTALER SEITENWANDSPRINKLER MIT HÜLSE UND BLENDE MIT STANDARDANSPRECHVERHALTEN	
SIN	V3509
AUSRICHTUNG	Horizontal, Seitenwand
NOMINELLER K-FAKTOR/METRISCHER K-FAKTOR	5.6/80
ANSPRECHVERHALTEN	Standard
ANSCHLUSS	1" NPT/25 mm BSPT
MAX. BETRIEBSDRUCK	175 psi (1200 kPa)
ABDECKUNG	Hülse und Blende
LÄNGEN	38"/965 mm, 50"/1270 mm und 58"/1473 mm

BEZIEHEN SIE SICH HINSICHTLICH DER INSTALLATION UND WARTUNG VON PRODUKTEN SOWIE DES SUPPORTS IMMER AUF DIE ANMERKUNGEN AM ENDE DIESES DOKUMENTS.

## 1.0 PRODUKTBESCHREIBUNG (FORTSETZUNG)

ZURÜCKGESETZTER HORIZONTALER SEITENWANDSPRINKLER MIT STANDARDANSPRECHVERHALTEN	
SIN	V3509
AUSRICHTUNG	Horizontal, Seitenwand
NOMINELLER K-FAKTOR/METRISCHER K-FAKTOR	5.6/80
ANSPRECHVERHALTEN	Standard
ANSCHLUSS	1" NPT/25 mm BSPT
MAX. BETRIEBSDRUCK	175 psi (1200 kPa)
ABDECKUNG	Zurückgesetzt
LÄNGEN	38"/965 mm, 50"/1270 mm und 58"/1473 mm

HORIZONTALER SEITENWANDSPRINKLER MIT HÜLSE UND BLENDE MIT SCHNELLEM ANSPRECHVERHALTEN	
SIN	V3510
AUSRICHTUNG	Horizontal, Seitenwand
NOMINELLER K-FAKTOR/METRISCHER K-FAKTOR	5.6/80
ANSPRECHVERHALTEN	Schnell
ANSCHLUSS	1" NPT/25 mm BSPT
MAX. BETRIEBSDRUCK	175 psi (1200 kPa)
ABDECKUNG	Hülse und Blende
LÄNGEN	38"/965 mm, 50"/1270 mm und 58"/1473 mm

ZURÜCKGESETZTER HORIZONTALER SEITENWANDSPRINKLER MIT SCHNELLEM ANSPRECHVERHALTEN	
SIN	V3510
AUSRICHTUNG	Horizontal, Seitenwand
NOMINELLER K-FAKTOR/METRISCHER K-FAKTOR	5.6/80
ANSPRECHVERHALTEN	Schnell
ANSCHLUSS	1" NPT/25 mm BSPT
MAX. BETRIEBSDRUCK	175 psi (1200 kPa)
ABDECKUNG	Zurückgesetzt
LÄNGEN	38"/965 mm, 50"/1270 mm und 58"/1473 mm

VERDECKTER HÄNGENDER SPRINKLER MIT STANDARDANSPRECHVERHALTEN	
SIN	V3517
AUSRICHTUNG	Verdeckt hängend
NOMINELLER K-FAKTOR/METRISCHER K-FAKTOR	5.6/80
ANSPRECHVERHALTEN	Standard
ANSCHLUSS	1" NPT/25 mm BSPT
MAX. BETRIEBSDRUCK	175 psi (1200 kPa)
ABDECKUNG	Verdeckt
LÄNGEN	38"/965 mm, 50"/1270 mm und 58"/1473 mm

VERDECKTER HÄNGENDER SPRINKLER MIT SCHNELLEM ANSPRECHVERHALTEN	
SIN	V3518
AUSRICHTUNG	Verdeckt hängend
NOMINELLER K-FAKTOR/METRISCHER K-FAKTOR	5.6/80
ANSPRECHVERHALTEN	Schnell
ANSCHLUSS	1" NPT/25 mm BSPT
MAX. BETRIEBSDRUCK	175 psi (1200 kPa)
ABDECKUNG	Verdeckt
LÄNGEN	38"/965 mm, 50"/1270 mm und 58"/1473 mm

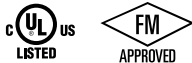
VERFÜGBARE SCHUTZVORRICHTUNGEN	
SPRINKLER	V34
HÄNGEND	■
SEITENWAND	■

Vom Werk durchgeführte hydrostatische Prüfung: 100 % bei 500 psi/3447 kPa/34 bar

Mind.- Betriebsdruck: Hängend: 7 psi/48 kPa/0,5 bar

Auslösetemperaturen: Siehe Tabellen in [Abschnitt 2.0](#)

## 2.0 ZERTIFIZIERUNGEN/ZULASSUNGEN



ZULASSUNGEN					
SIN	V3505	V3505	V3506	V3506	V3509
Nomineller K-Faktor (gpm/(psi) <sup>1/2</sup> )	5.6	5.6	5.6	5.6	5.6
Metrischer K-Faktor (l/min/(bar) <sup>1/2</sup> )	80	80	80	80	80
Ansprechverhalten	Standard	Standard	Schnell	Schnell	Standard
Art des Sprühtellers	Hülse und Blende	Zurückgesetzt	Hülse und Blende	Zurückgesetzt	Hülse und Blende SW
<b>Auslösetemperaturen gemäß Zulassungen in °F/°C</b>					
FM	135 °F/57 °C 155 °F/68 °C 175 °F/79 °C 200 °F/93 °C 286 °F/141 °C	135 °F/57 °C 155 °F/68 °C 175 °F/79 °C 200 °F/93 °C	135 °F/57 °C 155 °F/68 °C 175 °F/79 °C 200 °F/93 °C	135 °F/57 °C 155 °F/68 °C 175 °F/79 °C 200 °F/93 °C	135 °F/57 °C 155 °F/68 °C 175 °F/79 °C 200 °F/93 °C 286 °F/141 °C
cULus	135 °F/57 °C 155 °F/68 °C 175 °F/79 °C 200 °F/93 °C 286 °F/141 °C	135 °F/57 °C 155 °F/68 °C 175 °F/79 °C 200 °F/93 °C	135 °F/57 °C 155 °F/68 °C 175 °F/79 °C 200 °F/93 °C	135 °F/57 °C 155 °F/68 °C 175 °F/79 °C 200 °F/93 °C	135 °F/57 °C 155 °F/68 °C 175 °F/79 °C 200 °F/93 °C 286 °F/141 °C

ZULASSUNGEN					
SIN	V3509	V3510	V3510	V3517 <sup>3</sup>	V3518 <sup>3</sup>
Nomineller K-Faktor (gpm/(psi) <sup>1/2</sup> )	5.6	5.6	5.6	5.6	5.6
Metrischer K-Faktor (l/min/(bar) <sup>1/2</sup> )	80	80	80	80	80
Ansprechverhalten	Standard	Schnell	Schnell	Standard	Schnell <sup>1</sup>
Art des Sprühtellers	Zurückgesetzt SW	Hülse und Blende SW	Zurückgesetzt SW	Verdeckt	Verdeckt <sup>2</sup>
<b>Auslösetemperaturen gemäß Zulassungen in °F/°C</b>					
FM	135 °F/57 °C 155 °F/68 °C 175 °F/79 °C 200 °F/93 °C	135 °F/57 °C 155 °F/68 °C 175 °F/79 °C 200 °F/93 °C	135 °F/57 °C 155 °F/68 °C 175 °F/79 °C 200 °F/93 °C	-	135 °F/57 °C 155 °F/68 °C 175 °F/79 °C 200 °F/93 °C
cULus	135 °F/57 °C 155 °F/68 °C 175 °F/79 °C 200 °F/93 °C 286 °F/141 °C	135 °F/57 °C 155 °F/68 °C 175 °F/79 °C 200 °F/93 °C	135 °F/57 °C 155 °F/68 °C 175 °F/79 °C 200 °F/93 °C	135 °F/57 °C 155 °F/68 °C 175 °F/79 °C 200 °F/93 °C	135 °F/57 °C 155 °F/68 °C 175 °F/79 °C 200 °F/93 °C

- <sup>1</sup> Modell V3518 ist ein FM-Sprinkler mit Standard-Ansprechverhalten.
- <sup>2</sup> Bei Installation in einem Reinraum mit abgedichteter Abdeckplatte ist Modell V3518 als UL-Sprinkler mit Standard-Ansprechverhalten zugelassen. Reinraum-Dichtungen sind optional und werden separat bestellt.
- <sup>3</sup> Diese Sprinkler müssen entlüftet werden. Installationen mit Druckluftkammer über dem Gehäuse sind nicht zulässig.

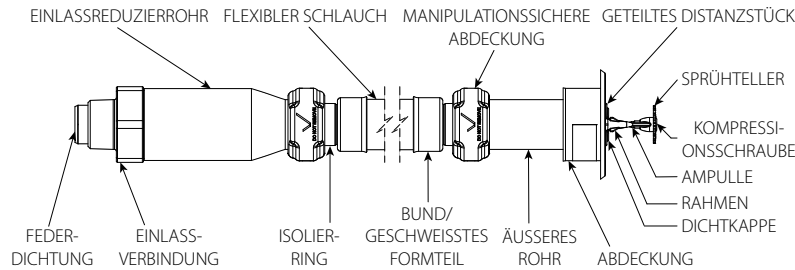
### HINWEISE

- VicFlex™ Serie VS1/Typ V35 wurde von Spears® für die akzeptable Verwendung mit Spears® PVC-Produkten getestet und evaluiert und ist daher im Rahmen des Spears® FlameGuard® „Installer Protection Plans“ abgedeckt.
- Für Systemplanungszwecke sind keine Berechnungen äquivalenter Längen erforderlich.

MAXIMAL ZULÄSSIGE ANZAHL BIEGUNGEN		
Nominelle Sprinklerlänge Zoll mm	Maximal zulässige Anzahl 90 °-Biegungen mit 2"/51-mm-Biegeradius für UL-Zulassung	Maximal zulässige Anzahl 90 °-Biegungen mit 7"/178-mm-Biegeradius für FM-Zulassung
38.0 965	4	2
50.0 1270	4	3
58.0 1473	4	4

Behörde	Zugelassene Halterungstypen	Zugelassene Schutzvorrichtungen
UL	VB1, VB2, VB3, VB4	
FM	VB1, VB2, VB3, VB4, VB5, VBBA	V34

### 3.0 MATERIALSPEZIFIKATIONEN



**Sprühteller:** Messing

**Nenndurchmesser der Ampulle:**

**Schnell ansprechend:** 3,0 mm

**Standard-Ansprechverhalten:** 5,0 mm

**Geteiltes Distanzstück:** Edelstahl

**Kompressionsschraube:** Messing

**Dichtkappe:** Edelstahl

**Federdichtung:** PTFE-beschichtete Beryllium-Nickel-Legierung und Edelstahl

**Rahmen:** Messing

**Schutzvorrichtung (optional):** Kohlenstoffstahl, verzinkt

**Flexibler Schlauch:** Edelstahl

**Bund/geschweißtes Formteil:** Edelstahl

**Dichtung:** Victaulic EPDM

**Isolerring:** Nylon

**Schlauchverbindungen:** Kohlenstoffstahl, verzinkt

**Einlassverbindung:** Messing

**Äußeres Rohr:** Edelstahl

**Verdeckter Becher:** Kohlenstoffstahl, verzinkt

**Verdeckte Abdeckplatten-Dichtung:** weißes Nitril (nur Reinraumnutzung)

**Halterungen:** Kohlenstoffstahl, verzinkt

**Abdeckung:** Edelstahl

**Einlassreduzierstück-Verbindung:** Kohlenstoffstahl, verzinkt

**Manipulationssichere Abdeckung:** Polypropylen

### 3.1 ZUBEHÖR-SPEZIFIKATIONEN

**Sprinklerausführungen:**

**Standard:** VC-250

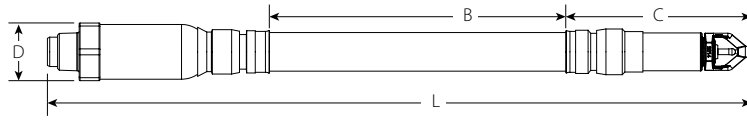
Weiß, RAL 9010

Schwarz

## 4.0 ABMESSUNGEN

### Produktdetails und optionale Komponenten

#### Trockensprinkler Serie VS1

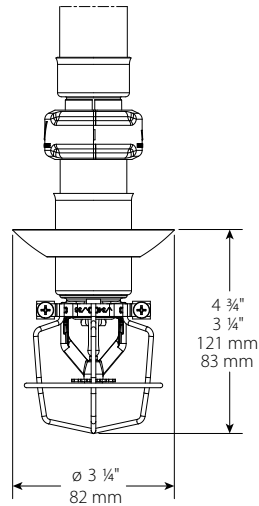


Sprinklerlänge	Gesamtlänge (hängend) L	Aktive Länge B	Länge des Auslassendes C	Maximaler AD D
Zoll mm	Zoll mm	Zoll mm	Zoll mm	Zoll mm
38	39.2	25.1	6.5	2.2
965	995	638	165	56
50	51.2	37.1	6.5	2.2
1270	1300	943	165	56
58	59.2	45.1	6.5	2.2
1475	1505	1145	165	56

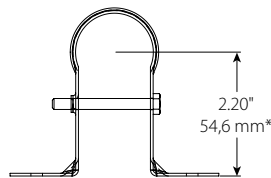
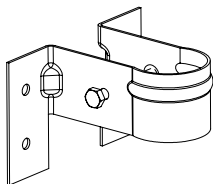
#### HINWEIS

- Fügen Sie für eine größere Länge des Seitenwand-Sprühtellers  $\frac{1}{2}$ " zur Gesamtlänge und der Länge des Auslassendes hinzu

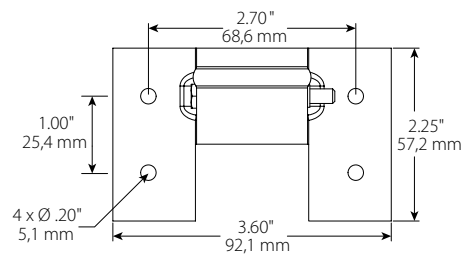
#### VS1 mit Sprinklerschutz



#### Halterung Typ VB1



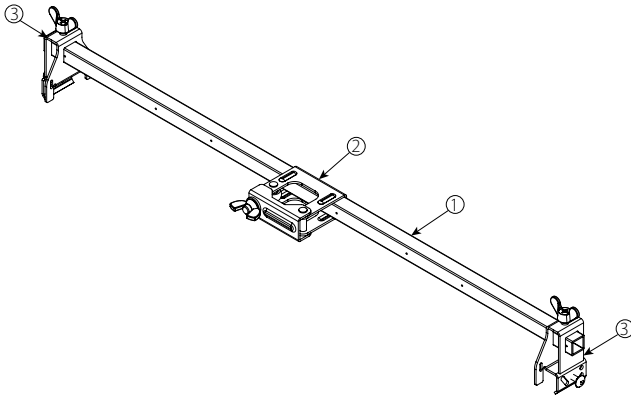
\*Hinweis: Theoretischer Mittelpunkt des Sprinklers in der Halterung.



4.0 ABMESSUNGEN (FORTSETZUNG)

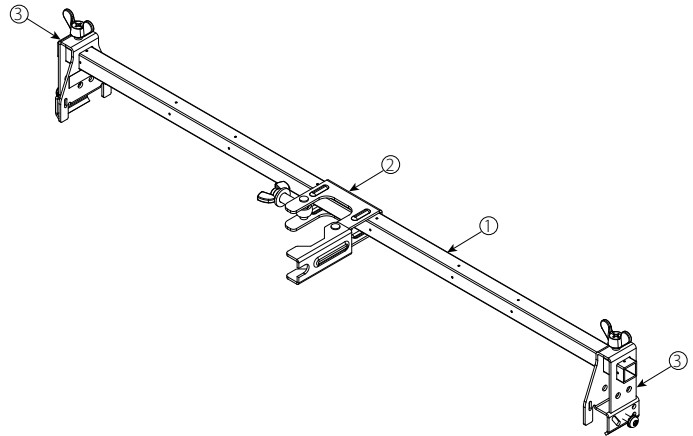
**Halterung Typ VB2**  
zurückgesetzt hängend, abgehängte Decken

Pos.	Beschreibung
1	24"/610-mm- oder 48"/1220-mm-Vierkantstange
2	Mittlere Halterung
3	Endhalterung



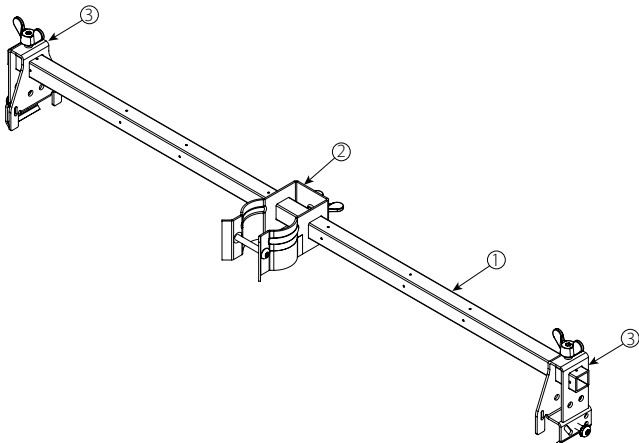
**Halterung Typ VB3**  
verdeckt hängend, abgehängte Decken

Pos.	Beschreibung
1	24"/610-mm- oder 48"/1220-mm-Vierkantstange
2	Mittlere Halterung
3	Endhalterung



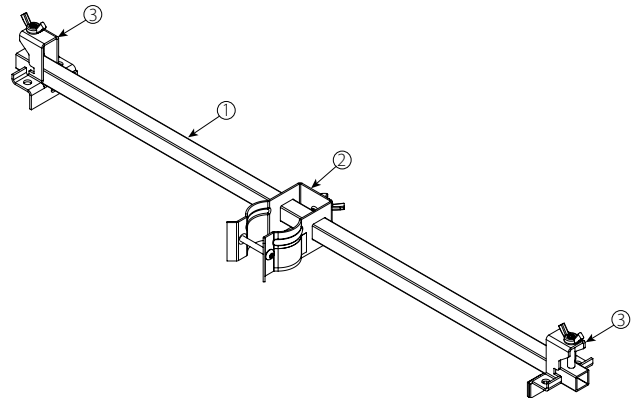
**Halterung Typ VB4**  
Hülse und Blende, hängend, abgehängte Decken

Pos.	Beschreibung
1	24"/610-mm- oder 48"/1220-mm-Vierkantstange
2	Mittlere Halterung
3	Endhalterung



**Halterung Typ VB5**  
Rechenzentrgitter, Holz-/Metallhalterung

Pos.	Beschreibung
1	24"/610-mm- oder 48"/1220-mm-Vierkantstange
2	Mittlere Halterung
3	Endhalterung

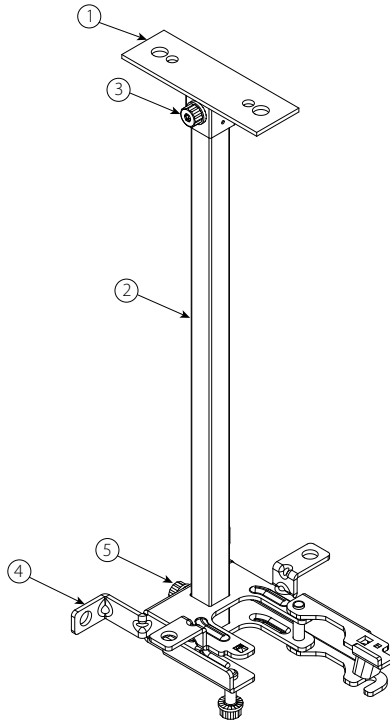


## 4.0 ABMESSUNGEN (FORTSETZUNG)

### Halterung Typ VBBA

Überbodenmontage, Auslegermontage, vorübergehende Montage

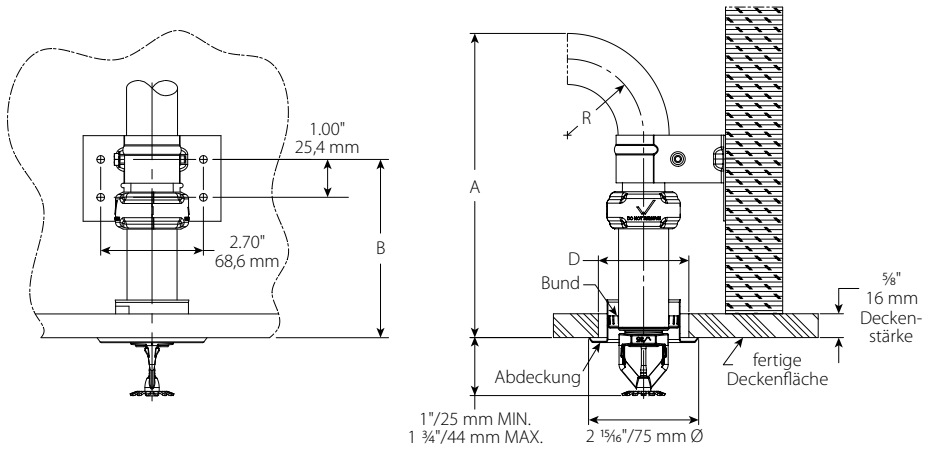
Pos.	Beschreibung
1	Montageplatte
2	Vierkantstange
3	Kopfschraube
4	Hauptteil der Halterung
5	Kopfschraube



## 4.1 ABMESSUNGEN

### Sprinklerausführungen: Abmessungen und Installationsbedingungen

#### Zurückgesetzt hängend:



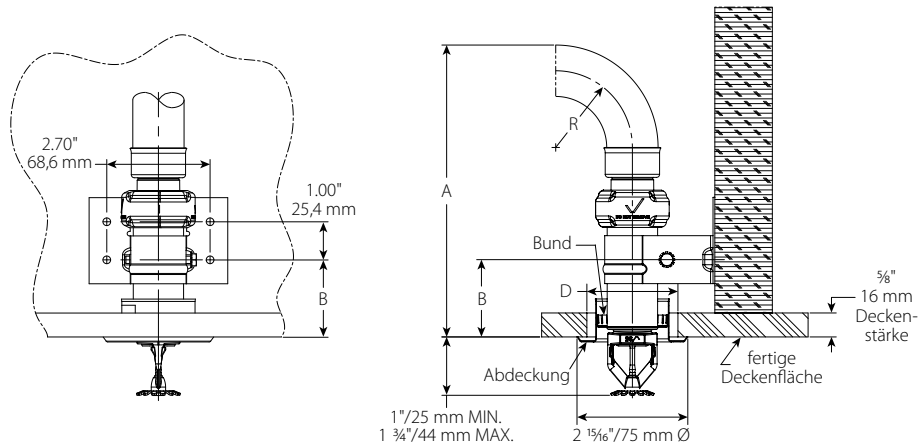
Schlauchabstände			
Abmessungen		Zoll mm	
R	Biegeradius	2 51	7 178
A	Für die Montage mindestens erforderlicher Abstand	7 5/8 193	12 5/8 320
B	Position der Befestigungsschraubenbohrung	4 3/4 119	
D	Durchmesser der Deckenöffnung	2 – 2 3/8 51 – 60	

#### HINWEISE

- Abmessungen werden mit 3/4"-Abdeckung in der Mitte des Höheneinstellbereichs gezeigt.
- Andere Deckengitter, Halterungen und Sprinklerbaugruppen sind zulässig, es kann jedoch sein, dass die Abstände dann von den oben angegebenen abweichen.

## 4.2 ABMESSUNGEN

### Zurückgesetzt hängend, alternative Halterungsposition



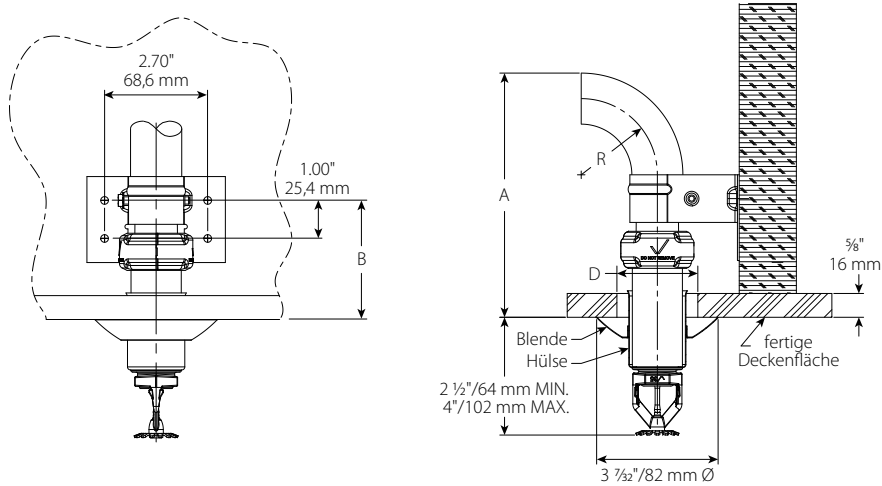
Schlauchabstände			
Abmessungen		Zoll mm	
R	Biegeradius	2 51	7 178
A	Für die Montage mindestens erforderlicher Abstand	7 5/8 193	12 5/8 320
B	Position der Befestigungsschraubenbohrung	2 51	
D	Durchmesser der Deckenöffnung	2 - 2 3/8 51 - 60	

#### HINWEISE

- Abmessungen werden mit 3/4"-Abdeckung in der Mitte des Höheneinstellbereichs gezeigt.
- Andere Deckengitter, Halterungen und Sprinklerbaugruppen sind zulässig, es kann jedoch sein, dass die Abstände dann von den oben angegebenen abweichen.

### 4.3 ABMESSUNGEN

#### Hülse und Blende, hängend



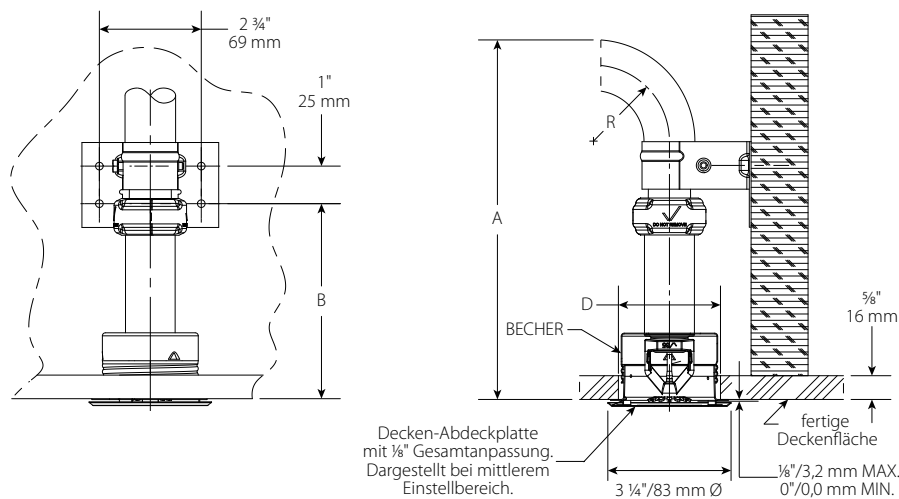
Schlauchabstände			
Abmessungen		Zoll mm	
R	Biegeradius	2 51	7 178
A	Für die Montage mindestens erforderlicher Abstand	6 1/2 163	11 1/2 290
B	Position der Befestigungsschraubenbohrung	3 1/8 79	
D	Durchmesser der Deckenöffnung	1 3/4 – 2 1/2 44 – 64	

**HINWEIS**

- Andere Deckengitter, Halterungen und Sprinklerbaugruppen sind zulässig, es kann jedoch sein, dass die Abstände dann von den oben angegebenen abweichen.

### 4.4 ABMESSUNGEN

#### Verdeckt hängend



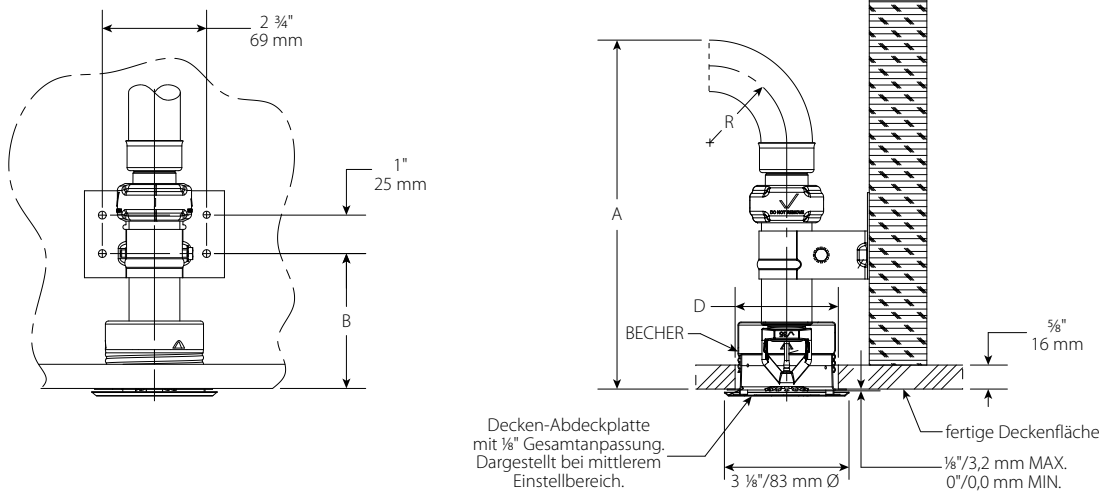
Schlauchabstände			
Abmessungen		Zoll mm	
R	Biegeradius	2 51	7 178
A	Für die Montage mindestens erforderlicher Abstand	9 1/2 241	14 1/2 369
B	Position der Befestigungsschraubenbohrung	6 1/4 157	
D	Durchmesser der Deckenöffnung	2 5/8 – 2 3/4 67 – 70	

**HINWEIS**

- Andere Deckengitter, Halterungen und Sprinklerbaugruppen sind zulässig, es kann jedoch sein, dass die Abstände dann von den oben angegebenen abweichen.

## 4.5 ABMESSUNGEN

### Verdeckt hängend, alternative Halterungsposition



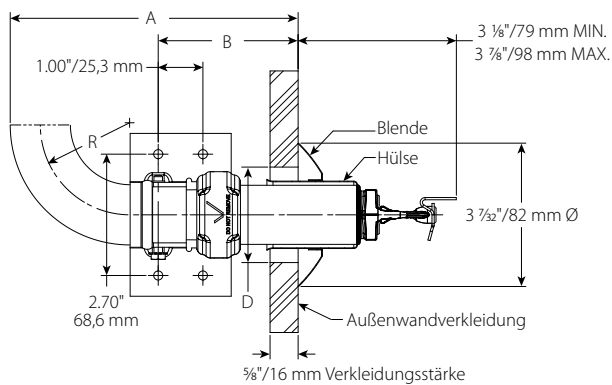
Schlauchabstände		
Abmessungen		Zoll mm
R	Biegeradius	2 51      7 178
A	Für die Montage mindestens erforderlicher Abstand	9 1/8 231      14 1/8 358
B	Position der Befestigungsschraubenbohrung	3 1/2 89
D	Durchmesser der Deckenöffnung	2 5/8 – 2 3/4 67 – 70

#### HINWEIS

- Andere Deckengitter, Halterungen und Sprinklerbaugruppen sind zulässig, es kann jedoch sein, dass die Abstände dann von den oben angegebenen abweichen.

## 4.6 ABMESSUNGEN

### Hülse und Blende, Seitenwand



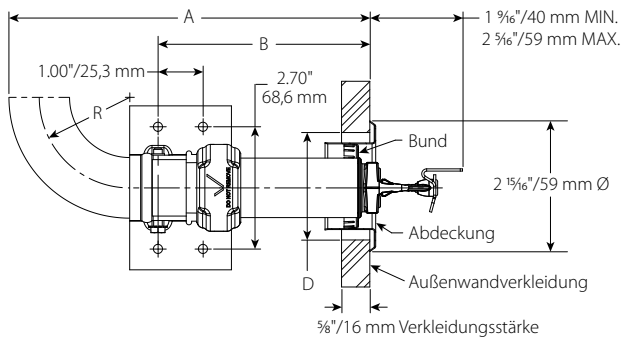
Schlauchabstände		
Abmessungen		Zoll mm
R	Biegeradius	2 51      7 178
A	Für die Montage mindestens erforderlicher Abstand	6 1/2 163      11 1/2 290
B	Position der Befestigungsschraubenbohrung	3 1/8 79
D	Durchmesser der Deckenöffnung	1 3/4 – 2 1/2 44 – 64

#### HINWEIS

- Andere Deckengitter, Halterungen und Sprinklerbaugruppen sind zulässig, es kann jedoch sein, dass die Abstände dann von den oben angegebenen abweichen.

## 4.7 ABMESSUNGEN

### Zurückgesetzt, Seitenwand



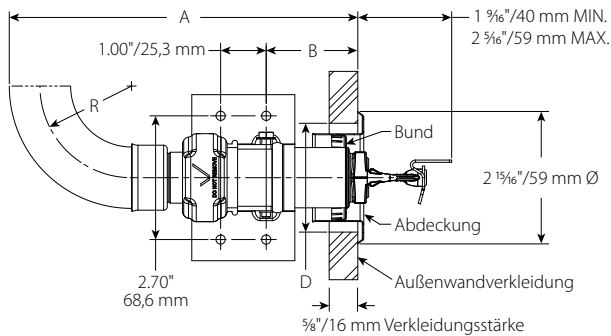
Schlauchabstände			
Abmessungen		Zoll mm	
R	Biegeradius	2	7
		51	178
A	Für die Montage mindestens erforderlicher Abstand	8	13
		203	330
B	Position der Befestigungsschraubenbohrung	4 3/4 119	
D	Durchmesser der Deckenöffnung	2 – 2 3/8	
		51 – 60	

#### HINWEIS

- Andere Deckengitter, Halterungen und Sprinklerbaugruppen sind zulässig, es kann jedoch sein, dass die Abstände dann von den oben angegebenen abweichen.

## 4.8 ABMESSUNGEN

### Zurückgesetzt, Seitenwand, alternative Halterungsposition



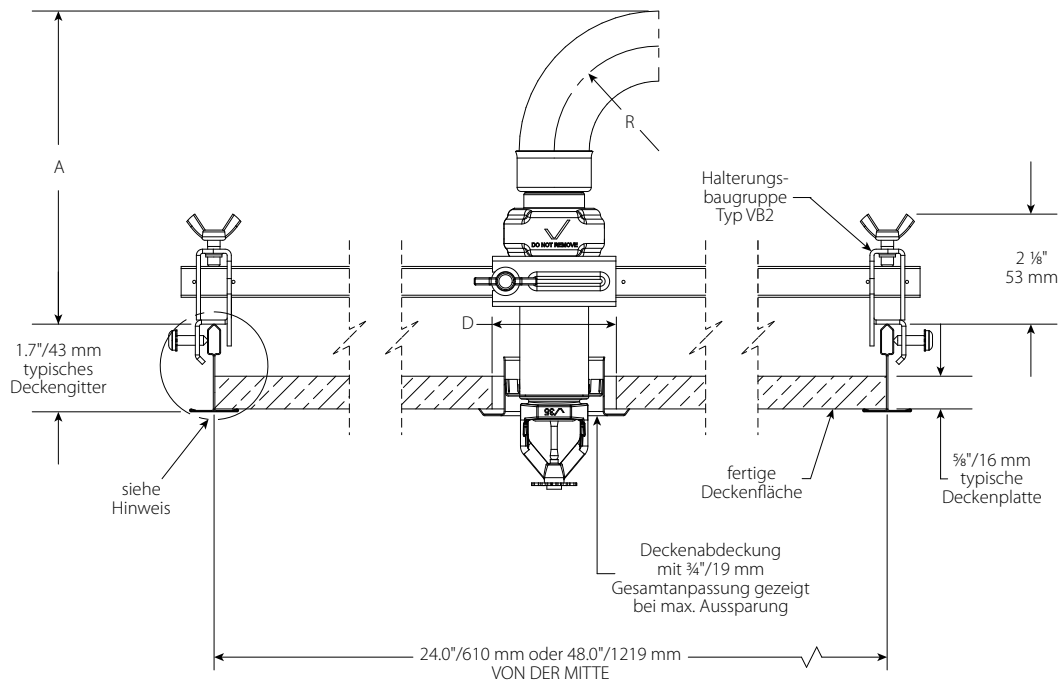
Schlauchabstände			
Abmessungen		Zoll mm	
R	Biegeradius	2	7
		51	178
A	Für die Montage mindestens erforderlicher Abstand	8	13
		203	330
B	Position der Befestigungsschraubenbohrung	2 51	
D	Durchmesser der Deckenöffnung	2 – 2 3/8	
		51 – 60	

#### HINWEIS

- Andere Deckengitter, Halterungen und Sprinklerbaugruppen sind zulässig, es kann jedoch sein, dass die Abstände dann von den oben angegebenen abweichen.

## 4.9 ABMESSUNGEN

### VB2, zurückgesetzt hängend



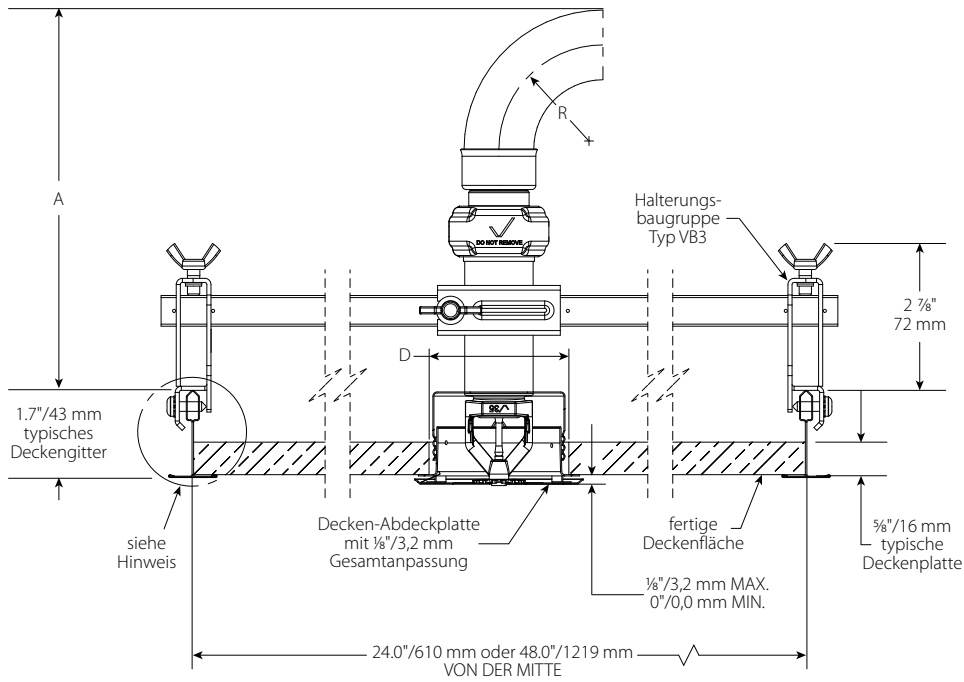
Schlauchabstände			
Abmessungen		Zoll mm	
R	Biegeradius	2 51	7 178
A	Für die Montage mindestens erforderlicher Abstand	6 1/2 163	11 1/2 290
D	Durchmesser der Deckenöffnung	2 - 2 3/8 51 - 60	

#### HINWEIS

- Andere Deckengitter, Halterungen und Sprinklerbaugruppen sind zulässig, es kann jedoch sein, dass die Abstände dann von den oben angegebenen abweichen.

## 4.10 ABMESSUNGEN

### VB3, verdeckt hängend



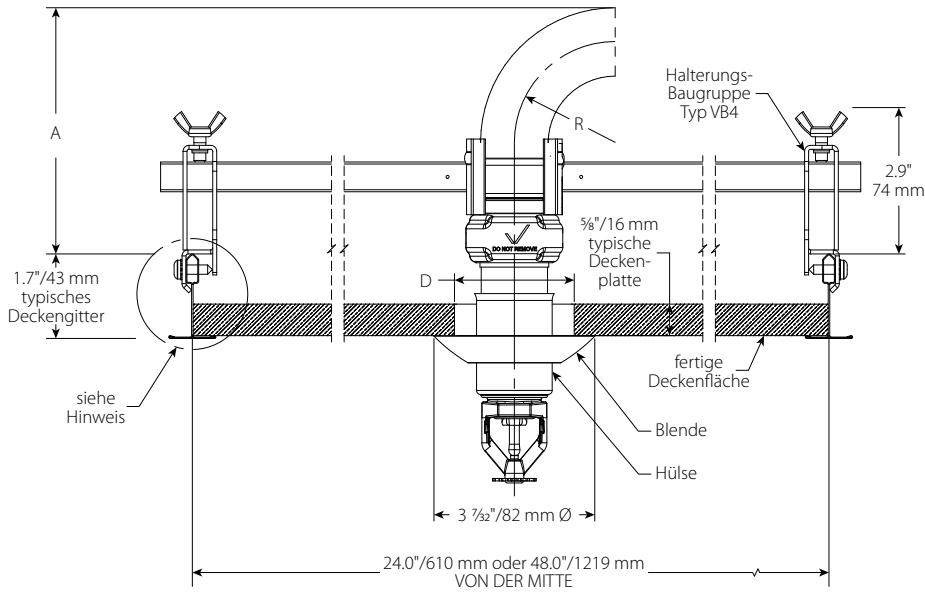
Schlauchabstände			
Abmessungen		Zoll mm	
R	Biegeradius	2 51	7 178
A	Für die Montage mindestens erforderlicher Abstand	7 5/8 193	12 5/8 320
D	Durchmesser der Deckenöffnung	2 5/8 – 2 3/4 67 – 70	

#### HINWEIS

- Andere Deckengitter, Halterungen und Sprinklerbaugruppen sind zulässig, es kann jedoch sein, dass die Abstände dann von den oben angegebenen abweichen.

## 4.11 ABMESSUNGEN

### VB4, Hülse und Blende, hängend



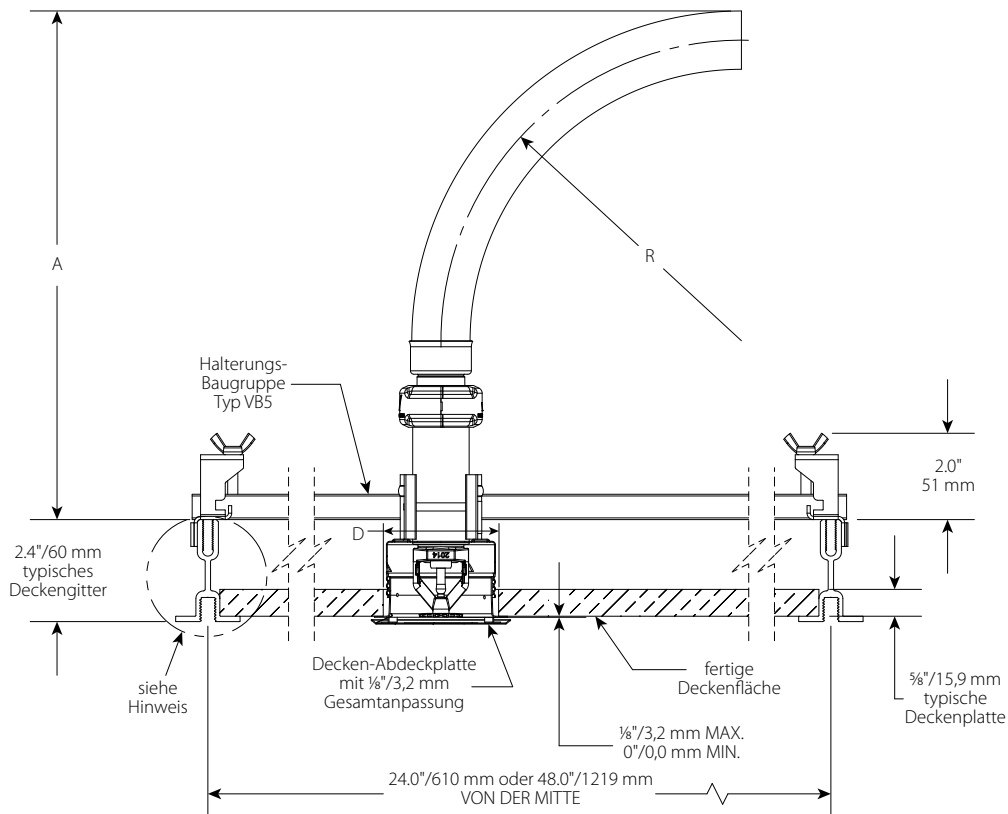
Schlauchabstände			
Abmessungen		Zoll mm	
R	Biegeradius	2 51	7 178
A	Für die Montage mindestens erforderlicher Abstand	5 127	10 254
D	Durchmesser der Deckenöffnung	1 3/4 – 2 1/2 44 – 64	

#### HINWEIS

- Andere Deckengitter, Halterungen und Sprinklerbaugruppen sind zulässig, es kann jedoch sein, dass die Abstände dann von den oben angegebenen abweichen.

## 4.12 ABMESSUNGEN

### VB5, Halterung für Rechenzentrentgitter



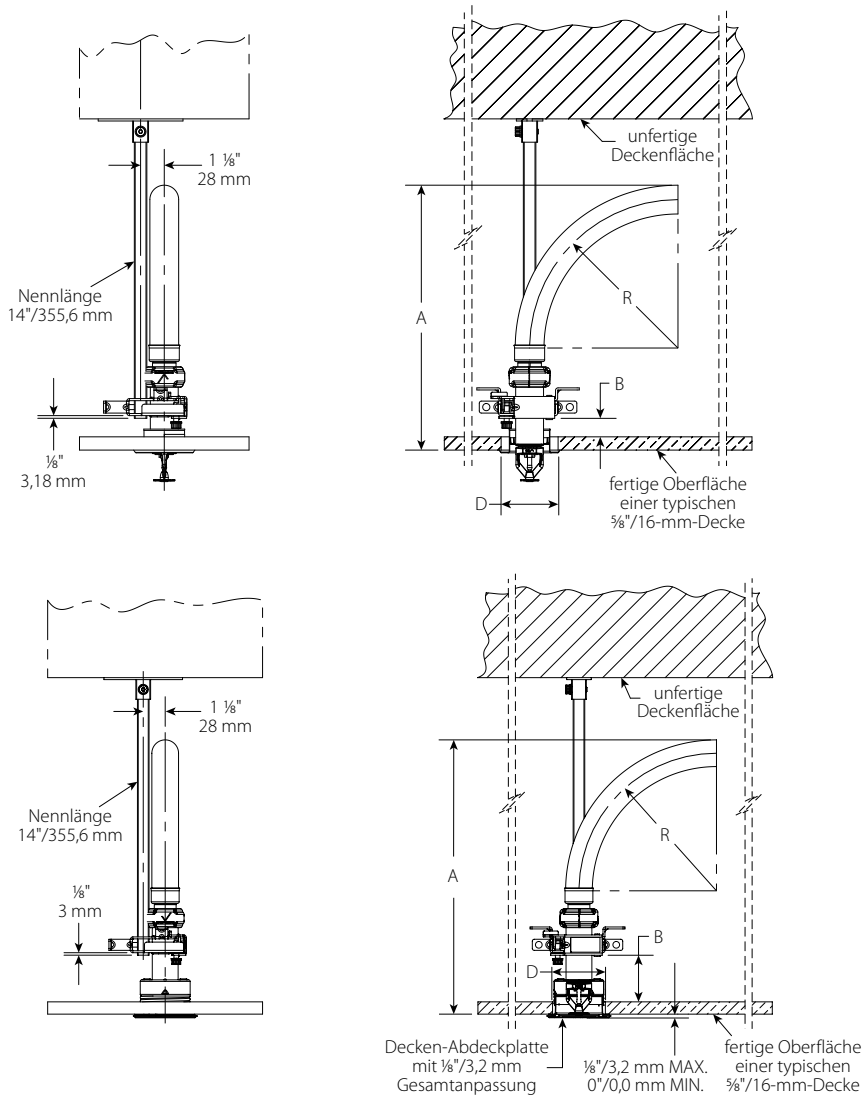
Schlauchabstände		
Abmessungen		Zoll mm
R	Biegeradius	7 178
A	Für die Montage mindestens erforderlicher Abstand	11.8 300
D	Durchmesser der Deckenöffnung	2 5/8 - 2 3/4 67 - 70

#### HINWEIS

- Andere Deckengitter, Halterungen und Sprinklerbaugruppen sind zulässig, es kann jedoch sein, dass die Abstände dann von den oben angegebenen abweichen.

## 4.13 ABMESSUNGEN

### Halterung Typ VBBA

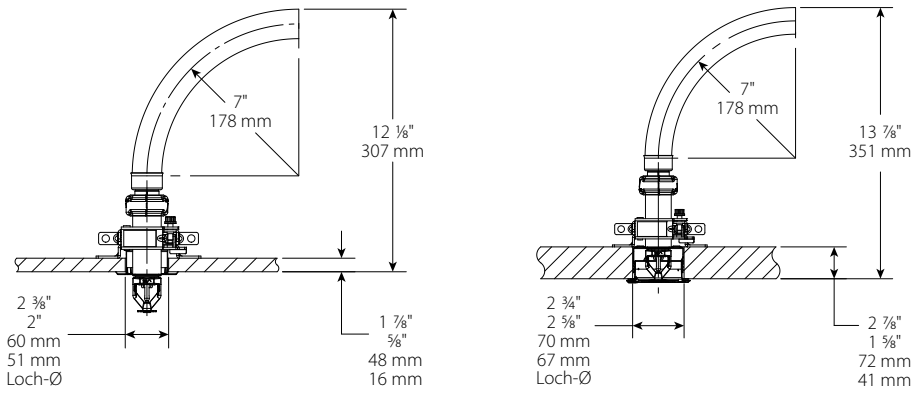


Schlauchabstände			
Abmessungen		Zurückgesetzt Zoll mm	Verdeckt Zoll mm
R	Biegeradius	7 178	
A	Für die Montage mindestens erforderlicher Abstand	12,5 317	14,0 354
B	Abstand von der Oberseite einer typischen Deckenplatte bis zum unteren Ende der Öffnung	0,9 22,8	2,4 61,0
D	Durchmesser der Deckenöffnung	2 5/8 – 2 3/4 67 – 70	

- Andere Deckengitter, Halterungen und Sprinklerbaugruppen sind zulässig, es kann jedoch sein, dass die Abstände dann von den oben angegebenen abweichen.

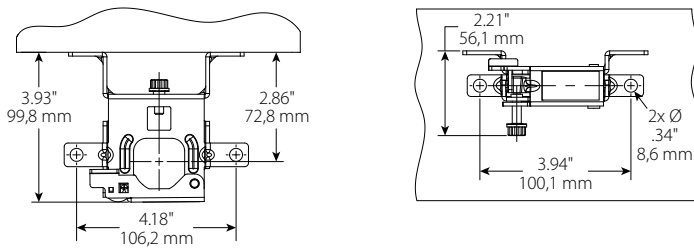
## 4.14 ABMESSUNGEN

### Halterung Typ VBBA



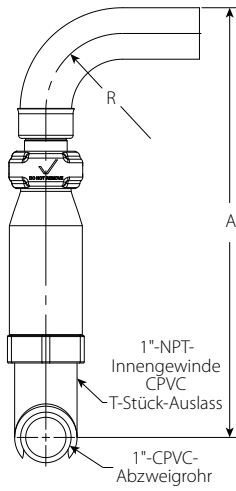
### Abstandswerte

### Halterung Typ VBBA



## 4.15 ABMESSUNGEN

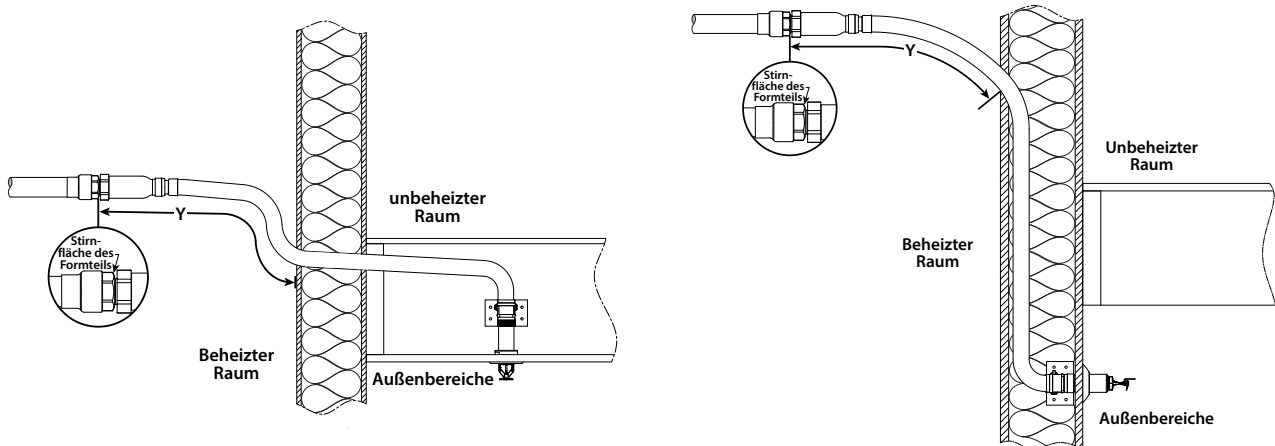
### Abstände der Abzweigleitungen



Schlauchabstände			
Abmessungen		Zoll mm	
R	Biegeradius	2 51	7 178
A	Für die Montage mindestens erforderlicher Abstand	11.2 284	16.2 411

## 5.0 LEISTUNG

### Gefrierschutz



Umgebungstemperatur freiliegend bis zum Austrittsende des Sprinklers	Mindestens freiliegende Zylinderlänge „Y“		
	Zoll mm		
°F °C	40 °F/4 °C	50 °F/10 °C	60 °F/16 °C
40	0	0	0
4	0	0	0
30	0	0	0
-1	0	0	0
20	4	0	0
-7	100	0	0
10	8	1	0
-12	200	25	0
0	12	3	0
-18	300	75	0
-10	14	4	1
-23	350	100	25
-20	14	6	3
-29	350	150	75
-30	16	8	4
-34	400	200	100
-40	18	8	4
-40	450	200	100
-50	20	10	6
-46	500	250	150
-60	20	10	6
-51	500	250	150

#### HINWEIS

- Mind. freiliegende Zylinderlängen widerstehen Windgeschwindigkeiten von bis zu 30 mph/48 km/h.

## 6.0 ANMERKUNGEN

### ⚠ ACHTUNG



- Lesen Sie alle Anweisungen gründlich durch, bevor Sie mit der Installation von Victaulic Produkten beginnen.
  - Vergewissern Sie sich unmittelbar vor Installation, Ausbau, Einstellung oder Wartung von Victaulic-Produkten immer, dass das Rohrleitungssystem vollständig drucklos gemacht und entleert wurde.
  - Tragen Sie Schutzbrille, Schutzhelm und Sicherheitsschuhe.
- Bei Nichtbeachtung dieser Anweisungen kann es zu tödlichen oder schweren Verletzungen und Sachschäden kommen.

- Diese Produkte dürfen nur in Brandschutzsystemen eingesetzt werden, die entsprechend den derzeit geltenden Normen der National Fire Protection Association (NFPA) oder gleichwertigen Brandschutznormen und in Übereinstimmung mit den maßgeblichen Gebäude- und Brandschutzvorschriften ausgelegt und installiert werden. Diese Normen und Vorschriften enthalten wichtige Informationen zum Schutz der Systeme vor Temperaturen unter dem Gefrierpunkt, Korrosion, mechanischer Beschädigung usw.
- Der Monteur muss die Verwendung dieses Produkts verstehen und wissen, warum es für die spezifische Anwendung spezifiziert wurde.
- Der Monteur muss die branchenüblichen Sicherheitsnormen und die möglichen Folgen einer unsachgemäßen Montage des Produkts verstehen.
- Es liegt in der Verantwortung des Anlagenplaners sicherzustellen, dass die Materialien für das im Rohrleitungssystem und in der externen Umgebung zur Verwendung vorgesehene flüssige Medium geeignet sind.
- Die innerlichen und äußerlichen Auswirkungen der chemischen Zusammensetzung, des pH-Werts, der Betriebstemperatur, des Chlorid- und des Sauerstoffgehalts sowie der Durchflussmenge auf die Materialien müssen vom Materialplaner evaluiert werden, um sicherzustellen, dass die Lebensdauer des Systems für die beabsichtigte Anwendung akzeptabel ist.
- Es liegt in der Verantwortung des Gebäudeeigentümers oder seines ermächtigten Stellvertreters, den Monteur der Sprinkleranlage darüber in Kenntnis zu setzen, dass die Wasserversorgung eventuell durch mikrobiologisch beeinflusste Korrosion verunreinigt ist oder diese begünstigt (einschließlich Anforderungen von NFPA 13). Wenn Probleme mit der Wasserqualität nicht identifiziert werden, kann das *VicFlex* Produkt beeinträchtigt und die Herstellergarantie aufgehoben werden.

Wenn die Montageanforderungen und die maßgeblichen örtlichen und nationalen Vorschriften und Normen nicht beachtet werden, kann dadurch die Integrität des Systems beeinträchtigt oder ein Ausfall des Systems verursacht werden, wodurch es zu tödlichen oder schweren Verletzungen und Sachschäden kommen kann.

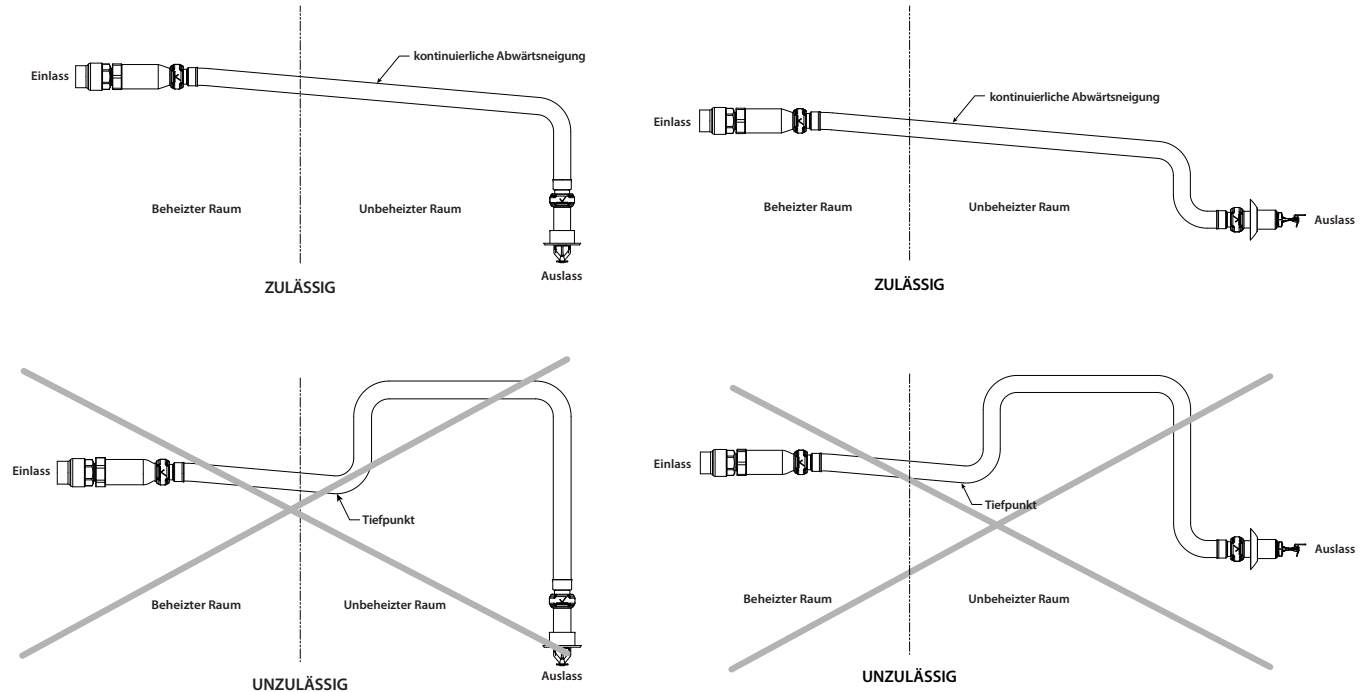
Der Auslass-/Einlassteil des Trockensprinklers der Serie FL/VS1 darf **NICHT** lackiert, beschichtet oder mit einer Feuerschutzwand versehen werden. Die Bereiche mit umflochtenen Schläuchen und Formteilen von Trockensprinklern der Serie FL/VS1 können lackiert, beschichtet oder mit einer Abdämmung versehen werden (einschließlich Brandschutz-Dichtstoff), sofern das verwendete Material mit Edelstahl und verzinktem Kohlenstoffstahl oder Kugelgraphitguss vereinbar ist. Es ist darauf zu achten, dass der Sprinkler und zugehörige Komponenten nicht in Kontakt mit Lack/Beschichtungen und Abdämmungen kommen.

Trockensprinkler der Serie FL/VS1, die durch nicht feuerbeständige Gipswände (Trockenwände) führen, funktionieren wie vorgesehen, vorausgesetzt, dass die Komponenten in Übereinstimmung mit der jeweiligen, in diesem Dokument angegebenen Montageanleitung installiert werden.

## 6.0 ANMERKUNGEN (FORTSETZUNG)

### Wichtige Installationshinweise

1. Darf nur gemäß Standard NFPA 13 zur Installation von Sprinkleranlagen und maßgeblichen Datenblättern installiert werden.
2. Die Überwurf-Sechskantmutter nur am Einlass des Sprinkler-Formteils installieren und festziehen.
3. Entfernen Sie nicht den Sprühteller oder das Einlassende des Sprinklers.



## 6.0 ANMERKUNGEN (FORTSETZUNG)

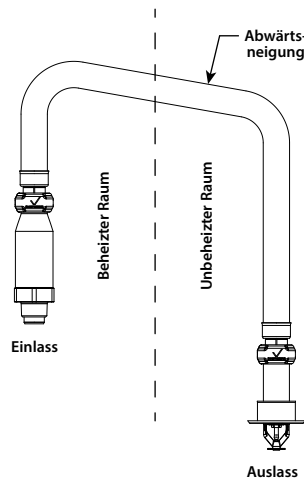
### NUR FÜR TROCKENSYSTEME:

- Der Einlass des Trockensprinklers der Serie FL/VS1 darf nur im Auslass eines Formteils (ohne Bögen) oder an einem geschweißten Auslass installiert werden, der die Abmessungsanforderungen von ANSI B16.3 und ANSI B16.4, Klasse 125 und Klasse 150 erfüllt. Bringen Sie den Sprinkler probeweise in einem Formteil an, um sicherzustellen, dass er richtig sitzt und dass es nicht zu Beeinträchtigungen zwischen Sprinkler und Formteil kommt.

**Trockensprinkler der Serie FL/VS1 in einem unbeheizten Raum müssen mit einer kontinuierlichen Abwärtsneigung über ihre gesamte Länge vom Abzweigungs-Formteil bis zum Sprinkler installiert werden. Über die gesamte Länge des Trockensprinklers der Serie FL/VS1 dürfen keine lokalen Tiefpunkte vorhanden sein.**

**Trockensprinkler der Serie FL/VS1 in einem unbeheizten Raum dürfen nicht im oberen Teil der Abzweigung installiert werden. Trockensprinkler der Serie FL/VS1 müssen in der Seite oder vom unteren Teil der Abzweigung aus installiert werden.**

**Wenn ein Teil des Trockensprinklers der Serie FL/VS1 in einem beheizten Raum vom oberen Teil einer Abzweigung aus angebracht wird und sich dann in einen unbeheizten Raum erstreckt, muss er mit einer kontinuierlichen Abwärtsneigung über die gesamte Länge von der Innenwand bis zum Auslass des Sprinklers installiert werden. Über die gesamte Länge des Sprinklers im unbeheizten Raum dürfen keine lokalen Tiefpunkte vorhanden sein. Siehe nachstehende Zeichnung.**



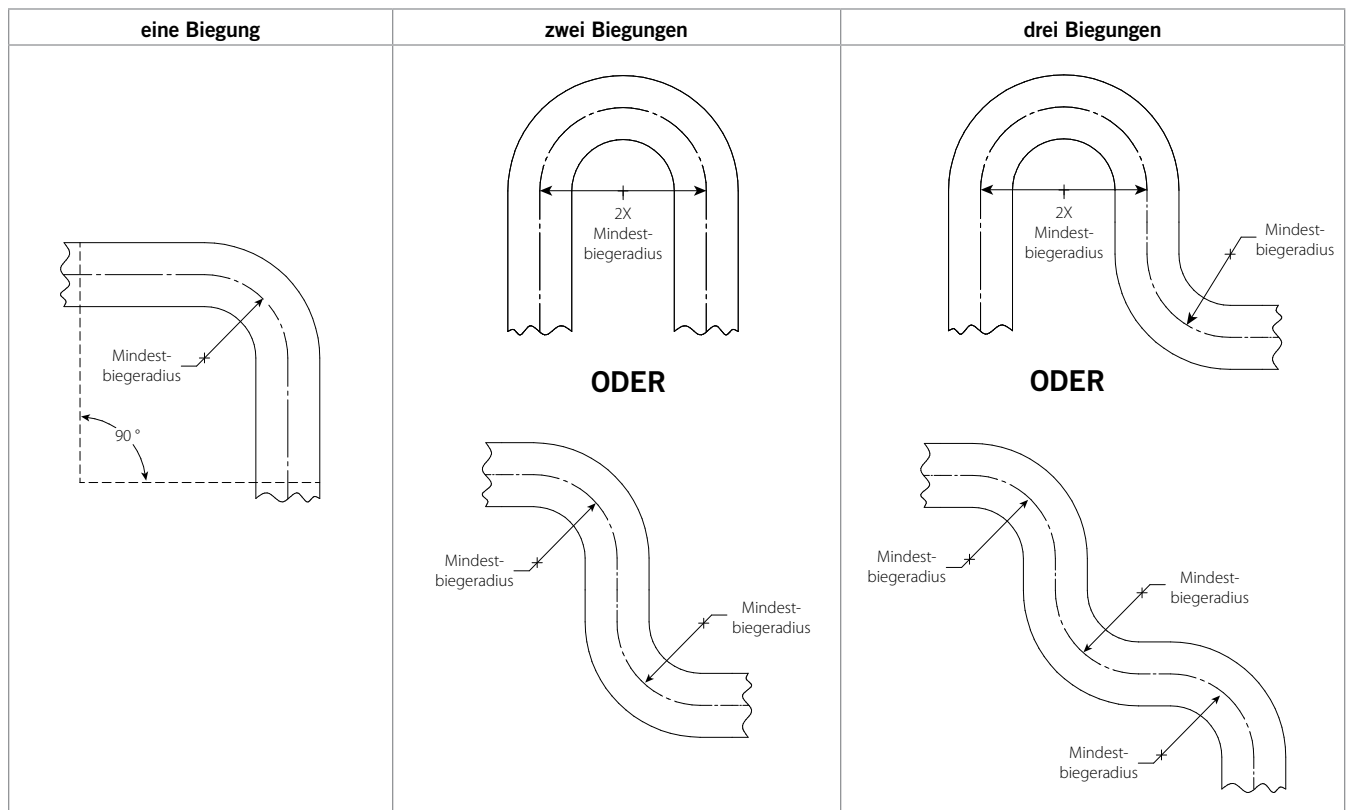
### NUR FÜR NASSSYSTEME:

- Installieren Sie Trockensprinkler der Serie FL/VS1 **NICHT** in einem Bogen mit Gewinde, einer Gewindekupplung oder einem Formteil, das den Gewindeeingriff beeinträchtigen kann. Der Einlass des Trockensprinklers der Serie FL/VS1 **DARF NICHT** im Formteil aufliegen. Bringen Sie den Sprinkler probeweise in einem Formteil an, um sicherzustellen, dass er richtig sitzt.
- Um unbehinderten Durchfluss während des Betriebs zu gewährleisten, muss der Trockensprinkler der Serie FL/VS1 in einem Formteil installiert werden, das Wasser- und Schmutzansammlungen am Einlass des Trockensprinklers verhindert.

**Wenn ein Teil des Trockensprinklers der Serie FL/VS1 in einem beheizten Raum sich in einen unbeheizten Raum erstreckt, muss er mit einer kontinuierlichen Abwärtsneigung über die gesamte Länge von der Innenwand bis zum Auslassende des Sprinklers installiert werden. Über die gesamte Länge des Sprinklers im unbeheizten Raum dürfen keine lokalen Tiefpunkte vorhanden sein. Beziehen Sie sich auf die obige Zeichnung.**

- Vergewissern Sie sich, dass die mindestens freiliegende Zylinderlänge im beheizten Raum entsprechend der [Tabelle auf Seite 1](#) bemessen und beibehalten wird.

## 7.0 REFERENZMATERIALIEN



### HINWEIS

Bei Biegungen, die sich nicht auf der gleichen Ebene befinden (dreidimensionale Biegungen), muss darauf geachtet werden, keine Torsionsspannung auf den Sprinkler aufzubringen.

### Maximale Belastungswerte für VicFlex™

#### Serie FL-DRY/VS1 mit 24"-Halterung

Länge Zoll / mm	Gesamtbelastung		Max. einheitliche Belastung	
	lb	N	lb/linear ft	N/laufender Meter
38 / 965	5,5	24,5	2,8	40,2
50 / 1270	5,9	26,2	3,0	43,0
58 / 1473	6,2	27,6	3,1	45,3

#### Serie FL-DRY/VS1 mit 48"-Halterung

Länge Zoll / mm	Gesamtbelastung		Max. einheitliche Belastung	
	lb	N	lb/linear ft	N/laufender Meter
38 / 965	6,8	30,2	1,7	24,8
50 / 1270	7,2	32,0	1,8	26,2
58 / 1473	7,5	33,4	1,9	27,4

Die Gesamtbelastung ist definiert als die Summe der Gewichte von Folgendem:

- Sprinkler der Serie FL-DRY/VS1
- Halterungs-Baugruppe (jedes geeignete Victaulic Halterungsmodell der maßgeblichen zugehörigen Größe)

### ASTM C 635: Tragfähigkeiten von abgehängten Systemen (Auszug)

Abgehängtes System	Tatsächliche Länge	Min. zulässige einheitliche Belastung	
	ft/m	lb/linear ft	N/laufender Meter
Direktaufhängung	Leicht	5	75,7
	Mittelschwer	12	181
	Schwer	16	241,7

ZUSAMMENFASSUNG: Alle abgehängten Systeme mit Direktaufhängung mit Beanspruchungsklassen entsprechend ASTM C 635 können dem maximalen wassergefüllten Gewicht der VicFlex Serie FL-DRY/VS1 mit Halterung standhalten.

7.0 REFERENZMATERIALIEN

**Victaulic** VICFLEX™ TROCKENSPIRINKLER TYP VS1 – BESTELLFORMULAR

LIEFERADRESSE:

Name:	Bestelldatum:
Adresse:	Bestellung:
Stadt:	Lieferung per:
Bundesland:	Kennzeichen:
Postleitzahl:	Unterschrift*:

\* Ich stimme dem Kauf der auf diesem Formular angegebenen Trockensprinkler zu. Die Sprinkler werden NICHT ZURÜCKGENOMMEN und die Bestellung ist NICHT STORNIERBAR.

**TEILENUMMERN-KONFIGURATOR:** Die Teilenummer wird mit **Optionen** aus der folgenden Tabelle zusammengestellt. Bestelllängen für Rohre und Abstufungen NICHT einkreisen. Geben Sie die gewünschte Länge und Menge für jedes Teil in das Diagramm unten ein. Falls mehr Platz für die Bestellung gebraucht wird, können weitere Formulare hinzugefügt werden. **Für jede bestellte Konfiguration muss ein separates Formular ausgefüllt werden.**

A	3F	4	4	4	4	4	4	4	4	
Klasse	Typ	Anschluss	Sprühsteller	Temperatur	Ansprechverhalten	K-Faktor	Sprinklerausführung	Abdeckungs-ausführung	Länge flexibler Sprinkler	Abdeckungstyp
A = VicFlex™	3F = V35	3 = 1" NPT 8 = 25 mm BSPT	B = hängend C = horizontale Seitenwand P = verdeckt	A = 135 °F/57 °C C = 155 °F/68 °C E = 175 °F/79 °C F = 200 °F/93 °C J = 286 °F/141 °C	Q = schnell S = Standard	4 = 5.6K	4 = Weiß (RAL 9010) <sup>1</sup> N = VC-250 <sup>2,3</sup> B = Schwarz <sup>1</sup>	X = Edelstahl W = Weiß (RAL 9010) lackierter Edelstahl O = verdeckt, keine Abdeckung <sup>2,4</sup> Y = schwarz lackiert Edelstahl	380 = 38" 500 = 50" 580 = 58"	12 = zurückgesetzt 13 = Hülse und Blende 15 = verdeckt

- Nicht erhältlich mit Sprühsteller P = verdeckt.
- Sprühsteller P = verdeckt nur erhältlich mit Sprinklerausführung N = VC-250-Beschichtung und Abdeckungs-ausführung O = verdeckt, keine Abdeckung.
- VC-250-Beschichtung ist nur mit Edelstahlabdeckungen erhältlich. UL- und FM-zugelassene korrosionsbeständige Beschichtung und VdS- und LPCB-amerikanische und -zugelassene alternative Beschichtung. Chromierbare Erscheinung.
- Abdeckplatten separat erhältlich.



Schicken Sie das ausgefüllte Bestellformular an [pick@victaulic.com](mailto:pick@victaulic.com)

**HALTERUNGS-AUSWAHL:** Menge für jede Halterungsgröße eingeben.

Typ	Größe	Victaulic Teilern.	Schachteln (5 Halterungen pro Schachtel)
Typ VB1: Holz- und Metallhalterung	—	A00000SLV	
Typ VB2: zurückgesetzt hängend, abgehängte Einlegepaneeldecken	24"	A24TBAR000	
	48"	A48TBAR000	
Typ VB3: verdeckt hängend, abgehängte Einlegepaneeldecken	24"	A24OABVB3	
	48"	A48OABVB3	
Typ VB4: Hülse und Blende hängend, abgehängte Einlegepaneeldecken	24"	A24OB4VS1	
	48"	A48OB4VS1	
Typ VB5: Rechenzentrendecken, Holz- und Metallhalterung	24"	A24OB5001	
	48"	A48OB5001	
Typ VBBA: für hängende, ungeschützte und Gipskartondecken, ermöglicht Überbodenmontage und Auslegermontage	—	A000BA001	

SF-DRYSPRINKLERS 17227 REV J 01/2025  
© 2025 VICTAULIC COMPANY. ALLE RECHTE VORBEHALTEN.

## 7.0 REFERENZMATERIALIEN (FORTSETZUNG)

[29.01: Allgemeine Victaulic Geschäftsbedingungen](#)

[I-VICFLEX: Montagehandbuch](#)

### Verantwortlichkeit des Benutzers für die Auswahl und Eignung von Produkten

Jeder Benutzer trägt die letztendliche Verantwortung zur Bestimmung der Eignung von Victaulic Produkten für die jeweilige Endanwendung. Diese Entscheidung muss gemäß den in der Branche geltenden Normen und den Projektspezifikationen sowie der Leistungsbeschreibung, der Wartungsanleitung und den Sicherheitshinweisen sowie allen Warnhinweisen und Montageanweisungen von Victaulic getroffen werden. Keiner der Inhalte dieses oder eines anderen Dokuments, noch mündlich erteilte Empfehlungen, Beratungen oder Meinungen eines Mitarbeiters von Victaulic ändern, ersetzen oder machen die Bestimmungen der Standardverkaufsbedingungen, der Garantie, der Montageanleitung oder dieses Haftungsausschlusses der Firma Victaulic ungültig.

### Montage

Beziehen Sie sich immer auf das [Victaulic Montagehandbuch](#) oder die Montageanleitung für das jeweilige Produkt und befolgen Sie alle dort enthaltenen Anweisungen. Mit jeder Lieferung von Victaulic Produkten werden Handbücher mitgeliefert, die vollständige Installations- und Montagedaten enthalten und im PDF-Format auf unserer Website unter [victaulic.com](http://victaulic.com) verfügbar sind.

### Garantie

Konsultieren Sie den Garantieabschnitt in der aktuellen Preisliste oder wenden Sie sich für weitere Informationen an Victaulic.

### Rechte des geistigen Eigentums

Keine Aussage zur Verwendung eines Materials, Produkts, einer Dienstleistung oder eines Designs ist als Erteilung einer Lizenz im Rahmen eines Patents oder eines anderen geistigen Eigentumsrechts von Victaulic oder eines seiner verbundenen Unternehmen oder als Empfehlung für die Verwendung eines solchen Materials, Produkts, einer Dienstleistung oder eines Designs bei der Verletzung eines Patents oder eines anderen geistigen Eigentumsrechts gedacht oder sollte so ausgelegt werden. Die Begriffe „patentiert“ oder „zum Patent angemeldet“ beziehen sich auf Design- oder Gebrauchsmuster oder Patentanmeldungen für Artikel und/oder Methoden der Verwendung in den Vereinigten Staaten und/oder anderen Ländern. Victaulic und alle anderen Victaulic-Marken sind Marken oder eingetragene Marken der Firma Victaulic und/oder ihrer verbundenen Unternehmen in den USA und/oder anderen Ländern.

### Hinweis

Alle Produkte mit Victaulic Marke werden von Victaulic oder gemäß den Spezifikationen von Victaulic gefertigt. Alle Produkte dürfen nur gemäß der maßgeblichen Victaulic Montageanleitung installiert werden. Victaulic behält sich das Recht vor, Produktspezifikationen, Designs und Standardausstattungen ohne Vorankündigung zu ändern, ohne dass dadurch Verpflichtungen entstehen.