

# Dispositivi FireLock®

## ASSEMBLAGGIO TRIM DI MANUTENZIONE AD ARIA SERIE 757P



PER DETTAGLI CONSULTARE LA PUBBLICAZIONE VICTAULIC 10.01

L'assemblaggio del trim mantenimento dell'aria FireLock è stato progettato per controllare la pressione dell'aria del sistema, quando si utilizzano valvole a secco della serie 756 o valvole attuate della serie 758, per applicazioni con ugelli a secco.

L'assemblaggio del trim mantenimento dell'aria Victaulic® è progettato per essere utilizzato con piccoli compressori ad aria, non dotati di pressostati.

Collegando il compressore al pressostato 757P, lo stesso viene controllato dalla pressione del sistema.

Alla diminuzione della pressione il microswitch del pressostato avvia il compressore. Quando viene ripristinata la pressione, il compressore si spegne e l'aria in eccesso viene scaricata.

Utilizzare il 757P con una fonte affidabile di elettricità (24 ore su 24, 7 giorni su 7) continua.

**Nota:** il pressostato deve essere impostato manualmente alla pressione dell'aria raccomandata, in base alle linee guida fornite nelle istruzioni di installazione e manutenzione dei sistemi pneumatici.

Nell'assemblaggio del trim mantenimento dell'aria sono inclusi i componenti seguenti:

- Filtro – per impedire l'ingresso di particelle nel sistema trim mantenimento dell'aria e nell'impianto sprinkler viene utilizzato un filtro da 100 mesh.
- Limitatore – nel circuito di manutenzione dell'aria viene utilizzato un limitatore in ottone, per assicurare che l'aria non possa entrare nel impianto sprinkler più velocemente dell'aria scaricata da una testa aperta.
- Valvola di non ritorno in linea caricata a molla – la valvola di non ritorno viene utilizzata per isolare il trim mantenimento dell'aria da perdite nel sistema di alimentazione dell'aria
- Linea di riempimento rapida – utilizzata per ripristinare rapidamente la pressione dell'aria del sistema dopo il funzionamento o l'assistenza.
- Pressostato dotato di valvola di scarico rapido per scaricare automaticamente la pressione del compressore quando si apre. Questa operazione protegge il compressore dall'avvio in sovraccarico.

**Nota:** sono disponibili due versioni diverse: attivazione 25 psi – disattivazione 40 psi per la serie 753A e attivazione 13 psi – disattivazione 18 psi per la serie 776 di attuatori a bassa pressione e la serie 798 di attuatori pneumatici doppi.



RIFERIMENTO: https://www.victaulic.com/assets/uploads/lit\_fatirelock/757P-22.pdf

**PROPRIETARIO**

N. sistema \_\_\_\_\_  
 Ubicazione \_\_\_\_\_

**APPALTATORE**

Presentato da: \_\_\_\_\_  
 Data \_\_\_\_\_

**TECNICO**

Sett. spec. \_\_\_\_\_ Para \_\_\_\_\_  
 Approvato \_\_\_\_\_  
 Data \_\_\_\_\_

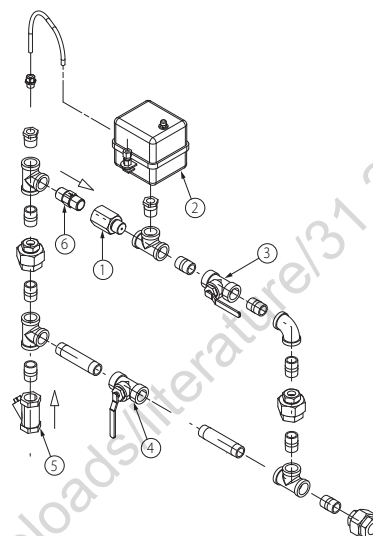
# Dispositivi FireLock®

## ASSEMBLAGGIO TRIM DI MANUTENZIONE AD ARIA SERIE 757P

### TRIM DI MANUTENZIONE ARIA

#### Bill of Materials

- 1 1/8-inch/3.2 mm Restrictor
- 2 Pressure Switch
- 3 Slow Fill Ball Valve (Normally Open)
- 4 Fast Fill Ball Valve (Normally Closed)
- 5 Strainer (100 Mesh)
- 6 Spring-Loaded, Soft-Seated Ball Check Valve



#### NOTE

- 1) Il trim mantenimento dell'aria 757, deve essere usato con le valvole attuate serie 756/serie 758, utilizzando l'acceleratore serie 746. Il kit 757P non è accettabile per applicazioni che utilizzano un acceleratore serie 746.
- 2) Controllare la tabella per scegliere la pressione minima dell'aria di attivazione consigliata, per le valvole che utilizzano un attuatore a secco serie 753 o 753A. Queste pressioni prevedono un rapporto acqua-aria di 8:1, oltre a un fattore di sicurezza di 10 psi.

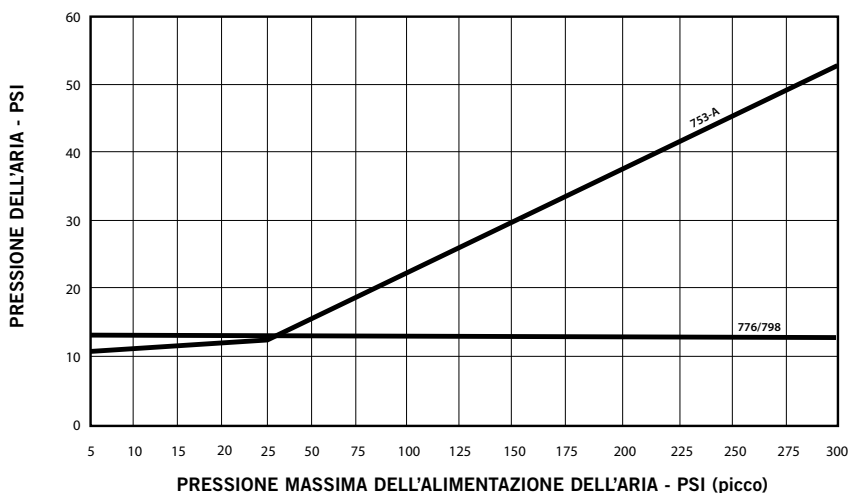
#### Esempio: per un sistema dotato di pressione metropolitana di 80 psi:

per la tabella, regolare la pressione di attivazione ad almeno 20 psi. Inoltre, è possibile calcolare questa pressione dividendo la pressione di alimentazione massima del sistema per 8 e aggiungendo 10 psi.

3) Per i sistemi che utilizzano un attuatore a bassa pressione serie 776 o un attuatore pneumatico doppio serie 798, la pressione dell'aria di attivazione raccomandata nella tabella è di 13 psi a prescindere dalla pressione di alimentazione del sistema.

4) Quando è necessaria aria di controllo, ad esempio un sistema di preazione attivato elettricamente, è necessario regolare la pressione di attivazione al valore più basso possibile.

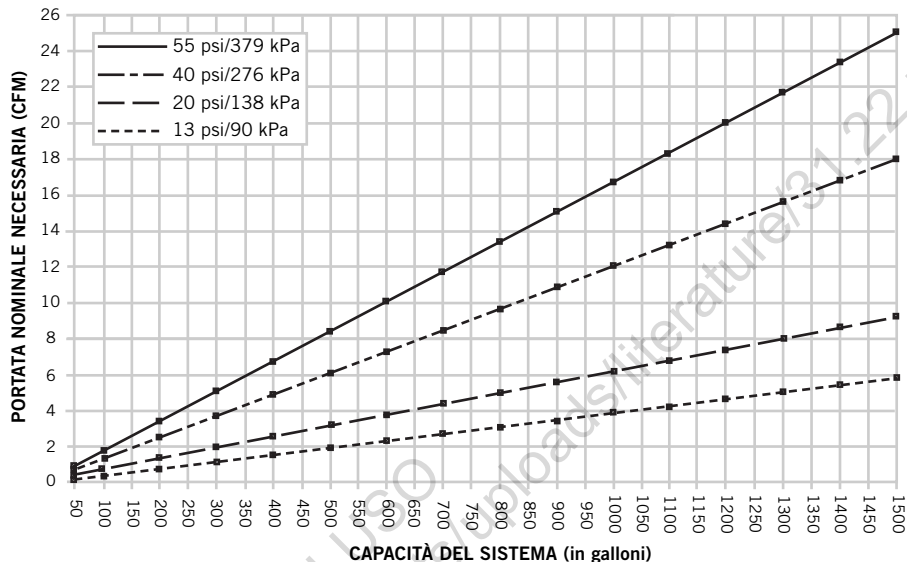
#### PRESSIONE DELL'ARIA DI ATTIVAZIONE MINIMA CONSIGLIATA PER SISTEMI AD ATTUAZIONE A SECCO E PNEUMATICA



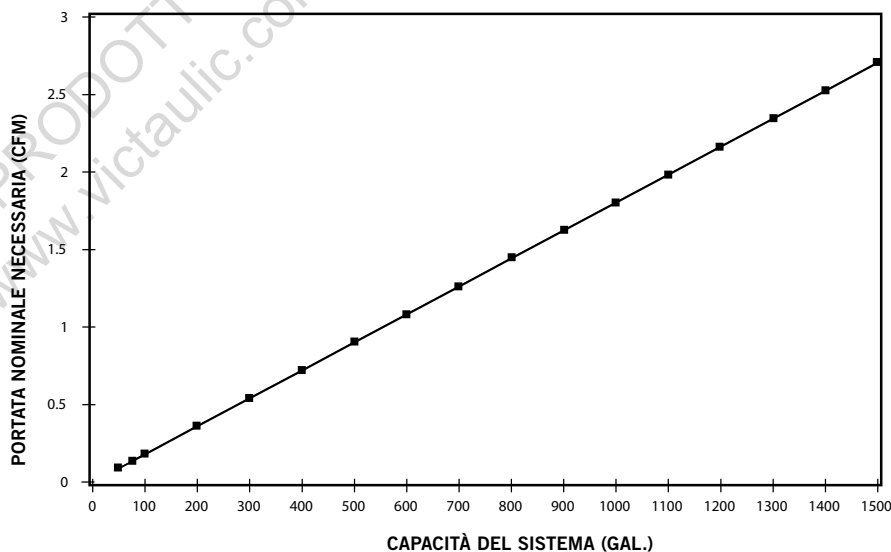
# Dispositivi FireLock®

ASSEMBLAGGIO TRIM DI MANUTENZIONE AD ARIA SERIE 757P

## TRIM DI MANUTENZIONE ARIA CONTINUA REQUISITI DEL COMPRESSORE



## REQUISITI DEL COMPRESSORE SERIE 776/798



## Dispositivi FireLock®

### ASSEMBLAGGIO TRIM DI MANUTENZIONE AD ARIA SERIE 757P

#### TRIM DI MANUTENZIONE ARIA CONTINUA **Alimentazione dell'aria corretta per le valvole attuate serie 756/serie 758:**

1. Quando il compressore d'aria installato su montante o base è utilizzato per erogare aria a una valvola a secco o a un sistema a preazione, non è necessario utilizzare l'assemblaggio del trim mantenimento dell'aria con il regolatore dell'aria. In questo caso la linea dell'aria del compressore è connessa al trim della valvola nel raccordo nel quale viene normalmente installato il trim di manutenzione dell'aria.

Quando la valvola viene utilizzata con questa configurazione l'ingegnere/progettista del sistema ha la responsabilità di dimensionare il compressore in modo tale da riuscire a portare l'intero sistema alla pressione richiesta entro 30 minuti. Il compressore non deve essere sovradimensionato per fornire un flusso d'aria maggiore, perché rallenta o addirittura impedisce il funzionamento della valvola. Deve essere quindi enfatizzato che il compressore installato sulla base non fornisca aria di riserva al sistema e che è necessario mantenere il servizio continuo (24 ore su 24, 7 giorni su 7) per impedire il potenziale scatto di falso allarme dovuto alla perdita di pressione dell'aria.


2. Se si utilizza un compressore d'aria a serbatoio o aria compressa dell'officina, è necessario utilizzare un assemblaggio del trim di manutenzione dell'aria regolata (AMTA) invece del 757P. L'AMTA è progettato per fornire la regolazione dell'aria appropriata al sistema sprinkler, che garantisce il corretto funzionamento della valvola per la sicurezza antincendio.

Se il compressore non funziona più, il compressore d'aria a serbatoio rappresenta la protezione migliore. Con un serbatoio delle dimensioni appropriate, è possibile alimentare l'aria continuamente al sistema a ugello per un periodo più lungo, anche con una perdita del compressore.

## Dispositivi FireLock®

ASSEMBLAGGIO TRIM DI MANUTENZIONE AD ARIA SERIE 757P

### INSTALLAZIONE E REGOLAZIONE

<b>⚠ ATTENZIONE</b>	
	<ul style="list-style-type: none"> <li>• Il prodotto deve essere installato da personale specializzato, secondo le istruzioni fornite con ogni valvola. Queste istruzioni contengono informazioni importanti.</li> </ul> <p>La mancata osservanza di queste istruzioni può causare gravi infortuni alle persone e danni materiali o perdite della valvola.</p> <p>Per ulteriori copie della documentazione relativa al prodotto o delle istruzioni per l'installazione della valvola, oppure per domande inerenti l'installazione e l'utilizzo sicuro del dispositivo, contattare Victaulic Company, P.O. Box 31, Easton, PA 18044-0031 USA, Telefono: 001-610-559-3300.</p>

Installare l'assemblaggio del trim di manutenzione dell'aria rispettando l'orientamento mostrato nel disegno del trim appropriato.

Fare riferimento ai manuali di installazione, manutenzione e test relativi alla valvola installata, per informazioni e procedure dettagliate di regolazione.

#### Regolazione

Una regolazione più precisa della pressione dell'aria del sistema deve quindi essere effettuata, utilizzando il manometro della pressione del sistema.

#### Intervallo

Regolare sempre prima il dado della molla dell'intervallo (A), fino a che non si ottiene il punto di funzionamento sulla diminuzione della pressione. Questa regolazione modifica i punti di funzionamento di attivazione e disattivazione, ma è sempre necessario regolare il punto di funzionamento di attivazione. La rotazione del dado (A) in senso orario aumenta la regolazione.

#### Differenziale

Regolare il punto di funzionamento aumentando la pressione regolando il dado della molla del differenziale (B). La rotazione del dado (B) in senso orario aumenta la differenza di pressione tra i punti di funzionamento di attivazione e disattivazione, aumentando solo il punto di disattivazione.

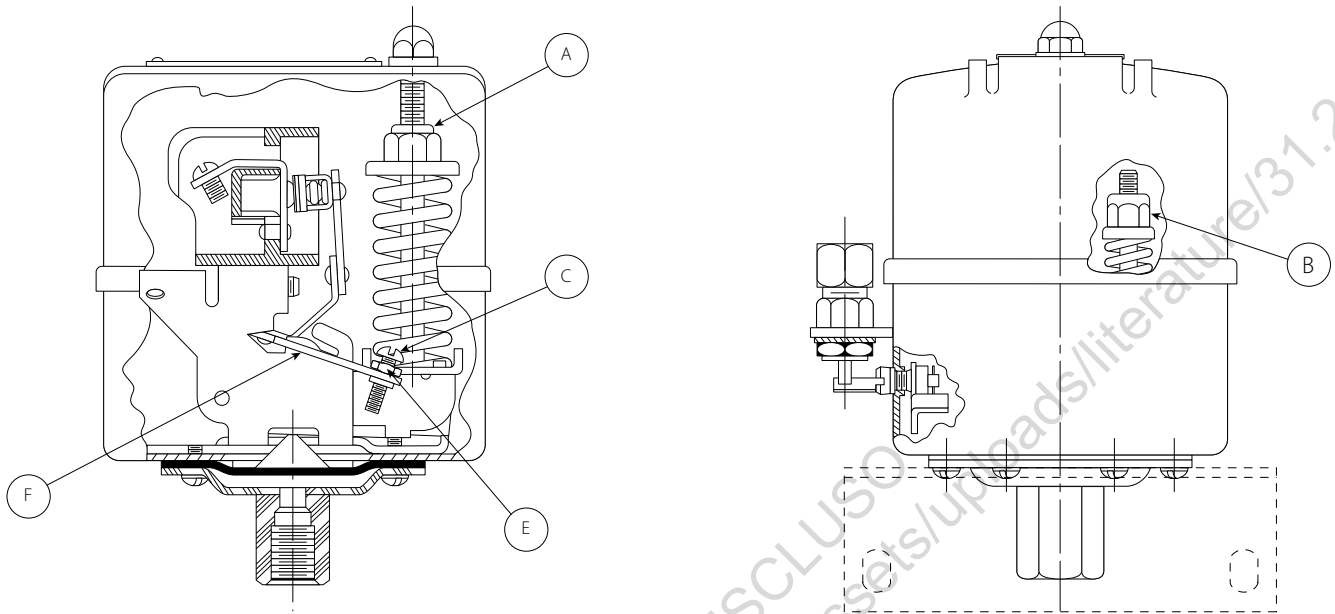
#### Valvola di rilascio

Questa valvola è installata in fabbrica. Se viene sostituita la valvola o la sua vite (E) è necessaria in ogni caso la regolazione e si devono intraprendere i passi seguenti. Con la pressione dell'aria applicata alla valvola e i contatti dell'interruttore aperti, ruotare la vite di regolazione (C) fino a che la valvola non comincia a rilasciare aria, quindi ruotare la vite (C) in senso orario di un altro giro e ½. Serrare il controdado (E) sulla leva della piastra del cuscinetto (F).

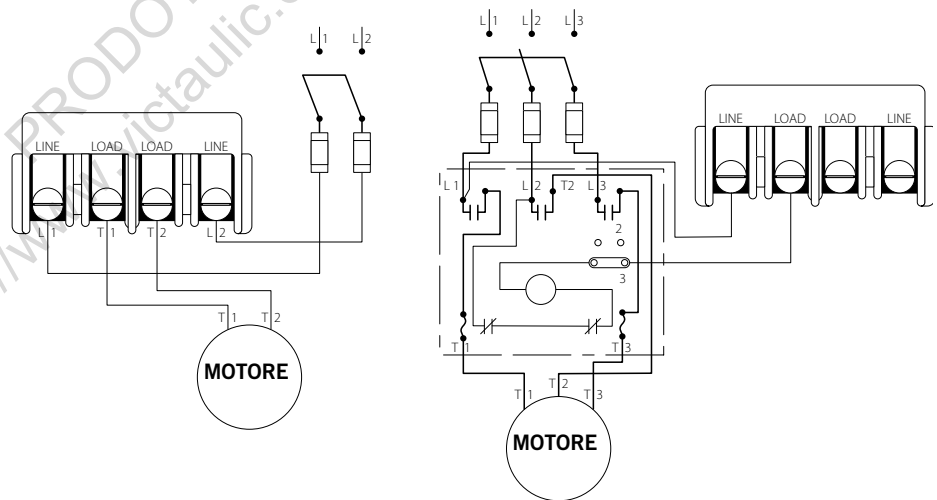
# Dispositivi FireLock®

## ASSEMBLAGGIO TRIM DI MANUTENZIONE AD ARIA SERIE 757P

### INSTALLAZIONE E REGOLAZIONE CONTINUA



Ingrandito a scopo illustrativo



Specifiche elettricità bipolari			
Tensione	CA a fase singola	CA polifase	CC
115	2 HP	3 HP	1 HP
230	3 HP	5 HP	1 HP
460-575	5 HP	5 HP	—
32	—	—	½ HP

**NOTA:** Collegare la rete elettrica seguendo i codici di energia applicabili per diagramma. Non collegare un motore che supera le specifiche della tabella.

## Dispositivi FireLock®

### ASSEMBLAGGIO TRIM DI MANUTENZIONE AD ARIA SERIE 757P

#### INSTALLAZIONE

Fare sempre riferimento al manuale di installazione, manutenzione e test inviati con il prodotto. I manuali di installazione, manutenzione e test sono inclusi in tutte le spedizioni dei prodotti Victaulic e sono disponibili in formato PDF sul sito Web [www.victaulic.com](http://www.victaulic.com).

#### GARANZIA

Per informazioni dettagliate, consultare la sezione Garanzia del Listino prezzi attuale oppure contattare la Victaulic.

#### NOTA

Questo prodotto deve essere fabbricato da Victaulic o in base alle specifiche Victaulic. Tutti i prodotti vanno installati in conformità delle correnti istruzioni di installazione/montaggio della Victaulic. Victaulic si riserva il diritto di modificare le specifiche dei prodotti, la struttura e l'attrezzatura standard senza preavviso e senza obblighi.

## Dispositivi FireLock®

ASSEMBLAGGIO TRIM DI MANUTENZIONE AD ARIA SERIE 757P

---

RIFERIMENTO: <https://www.victaulic.com/assets/uploads/literature/31.22.pdf>  
PRODOTTO ESCLUSO



WCAS-72VJ9C

---

Per le istruzioni complete sui contatti, visitare il sito [www.victaulic.com](http://www.victaulic.com)

30.36-ITA 3165 REV B AGGIORNATO 2/2006

VICTAULIC È UN MARCHIO REGISTRATO DI VICTAULIC COMPANY. © 2006 VICTAULIC COMPANY. TUTTI I DIRITTI RISERVATI. STAMPATO NEGLI USA.

30.36-ITA

