

# Tryskacze suche Victaulic® FireLock™ seria FL-SR/DRY/ST oferujące standardowy czas reakcji, dostępne w wariacie wiszącym i wiszącym wpuszczanym, K11.2 (16.0)



## 1.0 OPIS PRODUKTU

TRYSKACZ SUCHY WISZĄCY O STANDARDOWYM CZASIE REAKCJI	
SIN	V4001
ORIENTACJA	WISZĄCY
WSPÓŁCZYNNIK K <sup>1</sup>	11.2 l/min./16,1 S.I.
ZŁĄCZE	1" NPT/25 mm BSPT/1" IGS
MAKS. CIŚNIENIE ROBOCZE	175 psi (1200 kPa)
ROZETA	Gładka/wpuszczana/z tuleją i osłoną

TRYSKACZ SUCHY WISZĄCY, WPUSZCZANY O STANDARDOWYM CZASIE REAKCJI	
SIN	V4001
ORIENTACJA	WISZĄCY
WSPÓŁCZYNNIK K <sup>1</sup>	11.2 l/min./16,1 S.I.
ZŁĄCZE	1" NPT/25 mm BSPT/1" IGS
MAKS. CIŚNIENIE ROBOCZE	175 psi (1200 kPa)
ROZETA	Wpuszczany

DOSTĘPNE KLUCZE			
TRYSKACZ	V36 – wpuszczany	V36 – z odkrytym końcem	Z końcówką sześciokątną 3/16 (V9)
PIONOWY	■	■	■
WISZĄCY	■	■	■

**Fabryczny test hydrostatyczny:** 100% przy 500 psi/3447 kPa/34 bar

**Min. ciśnienie robocze:** UL: 7 psi/48 kPa/0,5 bara

**Temperatury znamionowe:** Zachęcamy do zapoznania się z tabelami w sekcji 2.0

<sup>1</sup> Dla współczynnika K, gdy ciśnienie mierzone jest w barach, pomnożyć wartość w jednostkach SI przez 10,0.

ZAWSZE NALEŻY PAMIĘTAĆ O ZAPOZNANIU SIĘ Z WSZELKIMI INFORMACJAMI ODNOŚZĄCYMI SIĘ DO MONTAŻU, KONSERWACJI I WSPARCIA TECHNICZNEGO DLA PRODUKTU, ZNAJDUJĄCYMI SIĘ NA KOŃCU NINIEJSZEGO DOKUMENTU.

## 2.0 CERTYFIKATY/WYKAZY



APROBATY/WYKAZY		
SIN	V4001	V4001
Znamionowy współczynnik K (imperialny)	11,2	11,2
Znamionowy współczynnik K S.I. <sup>2</sup>	16,1	16,1
Orientacja	Wiszący	Wiszący
Rozeta	Gładka, wpuszczana, tuleja i osłona	Wpuszczany
<b>Zatwierdzone wartości temperatury znamionowej °F/°C</b>		
cULus	155°F/68°C	155°F/68°C
	175°F/79°C	175°F/79°C
	200°F/93°C	200°F/93°C
	286°F/141°C	286°F/141°C

<sup>2</sup> Dla współczynnika K, gdy ciśnienie jest mierzone w barach, pomnożyć wartość w jednostkach SI przez 10.

WYBÓR PRODUKTU I PRZEGLĄD KRYTERIÓW PROJEKTOWYCH DLA MODELU V4001	
Rodzaj przechowywania	NFPA
Jednorzędowe, dwurzędowe, wielorzędowe lub przenośne regały o otwartej konstrukcji (brak stałych półek) do przechowywania tworzyw sztucznych klasy I-IV i grupy A lub B	NFPA 13
Układanie w stabilne warstwy lub przechowywanie na paletach tworzyw sztucznych klasy I-IV i grupy A lub B	NFPA 13
Przechowywanie nieobciążanych palet	NFPA 13
Przechowywanie opon gumowych	NFPA 13
Przechowywanie papieru zwiniętego w rulony (więcej informacji znaleźć można w normie.)	NFPA 13
Przechowywanie cieczy palnych (więcej informacji znaleźć można w normie.)	NFPA 30
Przechowywanie aerozoli (więcej informacji znaleźć można w normie.)	NFPA 30B

## UWAGA

- Aprobaty i wykazy jak na wydruku.

### 3.0 SPECYFIKACJE – MATERIAŁ

**Deflektor:** mosiądz lub stal nierdzewna

**Średnica znamionowa ampułki:** 5,0 mm

**Dzielony element dystansowy:** stal nierdzewna

**Śruba regulacyjna:** mosiądz

**Zaślepka rury:** stal nierdzewna

**Zespół uszczelki sprężyny:** stop niklowo-berylowy i stal nierdzewna z powłoką z PTFE

**Korpus:** mosiądz

**Kształtka rurowa wlotowa:** mosiądz

**Rura zewnętrzna:** stal ocynkowana

**Rura wewnętrzna:** stal

**Wkładka kryzy:** stal nierdzewna

**Rozeta/płytkę:** stal

**Sprężyna skrętowa:** Kabel ze stali nierdzewnej

**Klucz montażowy:** żeliwo sferoidalne

**Wykończenia korpusów tryskaczy:**

- Zwykłe mosiężne
- Chromowane
- Biały malowany poliestr<sup>3,4</sup>
- Błyszczący biały malowany poliestr<sup>3,4</sup>
- Płaski, czarny malowany poliestr<sup>3,4</sup>
- Poliestr malowany zgodnie z życzeniem klienta<sup>3,4</sup>
- VC-250<sup>5</sup>

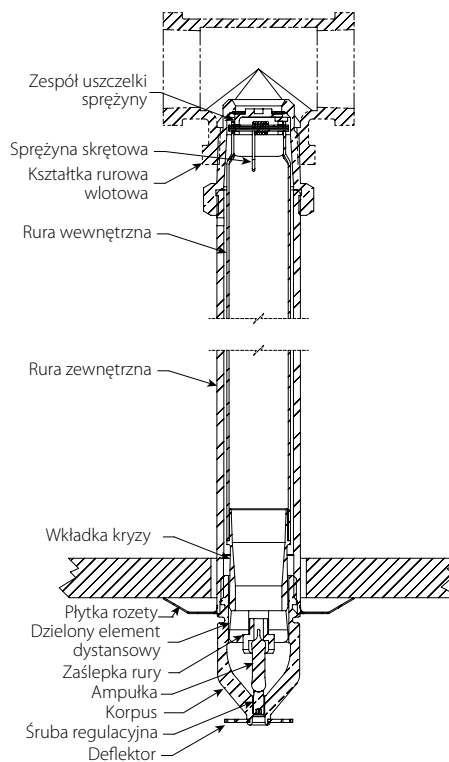
<sup>3</sup> Niedostępne w przypadku wariantu wiszącego na poziomie średnim.

<sup>4</sup> Znajdujące się w wykazie UL, odporne na korozję.

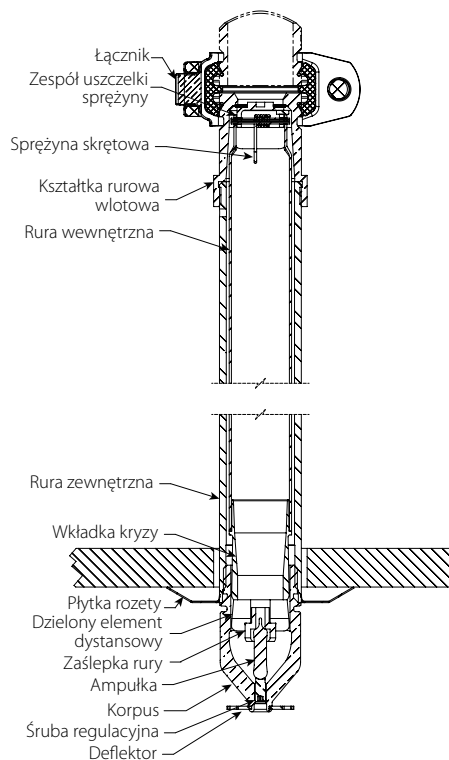
<sup>5</sup> Znajdujące się w wykazie UL oraz mające aprobatę FM, odporne na korozję.

**UWAGI**

- Rozety wpuszczane, odporne na warunki atmosferyczne dostępne są na zamówienie.
- Obudowy i inne akcesoria patrz osobny arkusz.

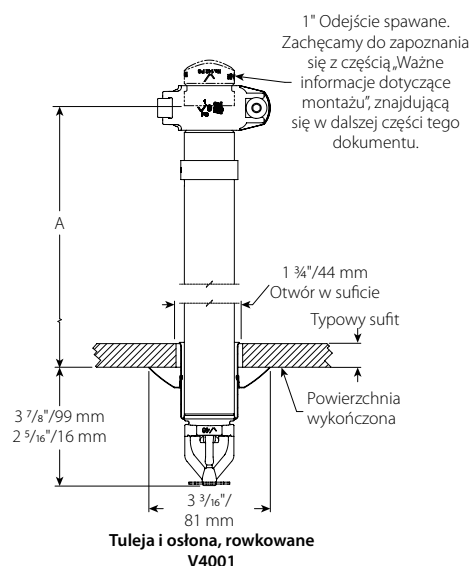
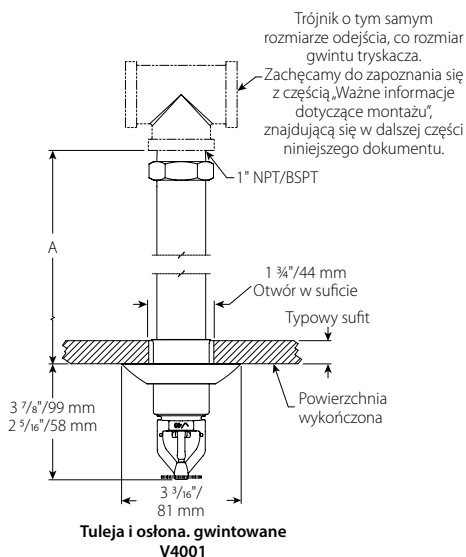
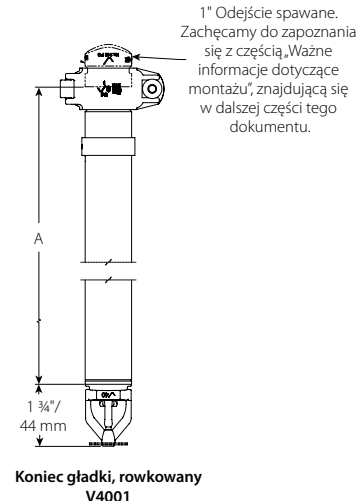
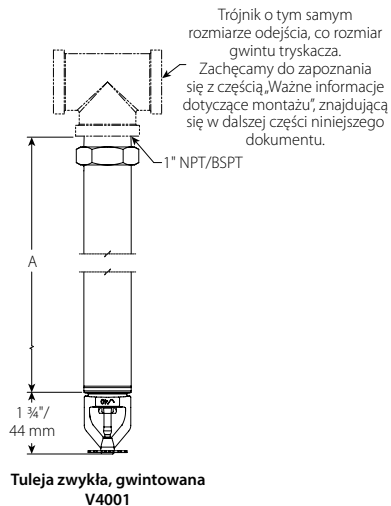


Specyfikacje materiałowe V4001



Specyfikacje materiałowe V4001

## 4.0 WYMIARY

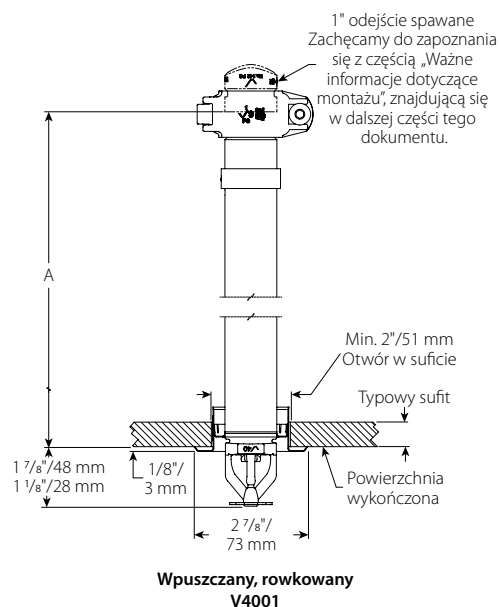
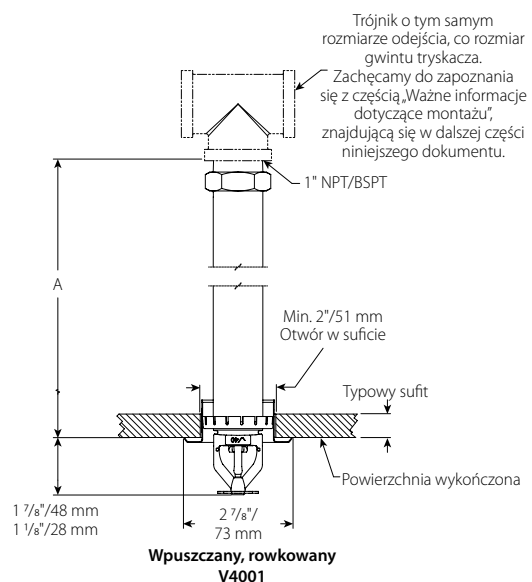
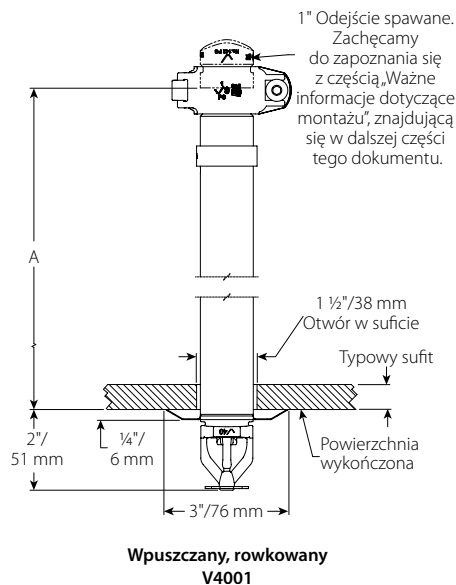
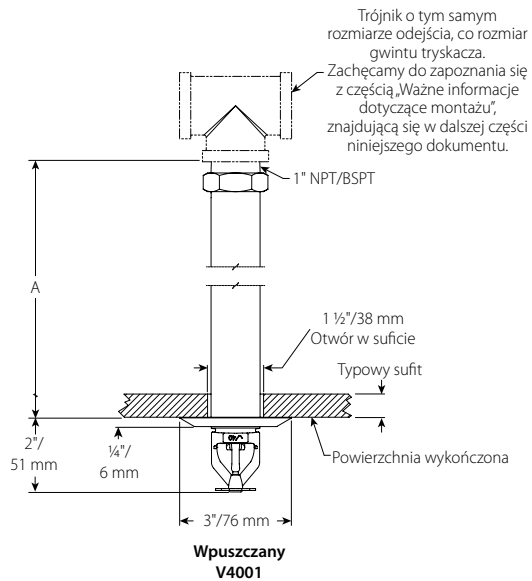


Długość	WYMIARY „A” TRYSKACZY SUCHYCH					
	Wpuszczany		Wpuszczany		Z tuleją i osłoną	
	1"NPT/1"BSPT	Rowkowany IGS	1"NPT/1"BSPT	Rowkowany IGS	1"NPT/1"BSPT	Rowkowany IGS
cale mm	cale mm	cale mm	cale mm	cale mm	cale mm	cale mm
12	12.00	13.14	12.50	13.64	10.98	12.03
300	304,8	333,8	317,5	364,4	276,6	305,6
18	18.00	19.14	18.50	19.64	16.89	18.03
450	457,2	486,1	469,9	498,8	429,0	458,0
24	24.00	25.14	24.50	25.64	22.89	24.03
600	609,6	613,2	622,3	651,3	518,4	610,4
30	30.00	31.14	30.50	31.64	28.89	30.03
750	762,0	791,0	774,7	803,7	733,8	762,8
36	36.00	37.14	36.50	37.64	34.89	36.03
900	914,4	943,4	927,1	956,1	866,2	915.2

### UWAGI

- Wymiary „A” IGS są mierzone na końcu rury.
- Wszystkie trzy opcje rozet dla pasującego wykończenia są dostarczane z każdym tryskaczem (patrz wykończenia tryskaczy).

## 4.0 WYMIARY (CIĄG DALSZY)



Długość	WYMIARY „A” TRYSKACZY SUCHYCH					
	Wpuszczany		Wpuszczany		Z tuleją i osłoną	
	1" NPT/1" BSPT	Rowkowy IGS	1" NPT/1" BSPT	Rowkowy IGS	1" NPT/1" BSPT	Rowkowy IGS
cale	cale	cale	cale	cale	cale	cale
mm	mm	mm	mm	mm	mm	mm
12	12.00	13.14	12.50	13.64	10.98	12.03
300	304,8	333,8	317,5	364,4	276,6	305,6
18	18.00	19.14	18.50	19.64	16.89	18.03
450	457,2	486,1	469,9	498,8	429,0	458,0
24	24.00	25.14	24.50	25.64	22.89	24.03
600	609,6	613,2	622,3	651,3	518,4	610,4
30	30.00	31.14	30.50	31.64	28.89	30.03
750	762,0	791,0	774,7	803,7	733,8	762,8
36	36.00	37.14	36.50	37.64	34.89	36.03
900	914,4	943,4	927,1	956,1	866,2	915,2

### UWAGI

- Wymiary „A” IGS są mierzone na końcu rury.
- Wszystkie trzy opcje rozet dla pasującego wykończenia są dostarczane z każdym tryskaczem (patrz wykończenia tryskaczy).

## 5.0 WYDAJNOŚĆ

Tryskacz należy instalować zgodnie z normami NFPA lub zgodnie z wszelkimi standardami lokalnymi.

## 6.0 INFORMACJE

### ⚠ OSTRZEŻENIE



- Przed przystąpieniem do montażu produktów firmy Victaulic należy przeczytać ze zrozumieniem wszystkie instrukcje.
- Tuż przed przystąpieniem do montażu, demontażu, regulacji lub konserwacji jakichkolwiek produktów firmy Victaulic zawsze należy sprawdzić, czy instalacja rurowa została całkowicie rozhermetyzowana i opróżniona.
- Zawsze nosić okulary ochronne, kask i obuwie ochronne.

Niezastosowanie się do tych instrukcji może skutkować śmiercią, doznaniem poważnych obrażeń ciała bądź uszkodzaniem mienia.

- Te produkty należy stosować tylko w instalacjach przeciwpożarowych, które są projektowane i montowane zgodnie z aktualnie obowiązującymi normami National Fire Protection Association (NFPA 13, 13D, 13R itd.) lub równoważnymi, a także zgodnie z kodeksami budowlanymi i przepisami przeciwpożarowymi. Powyższe normy i regulacje zawierają ważne informacje dotyczące ochrony instalacji przed temperaturą zamarzania, korozją, uszkodzeniami mechanicznymi itp.
- Monter powinien rozumieć przeznaczenie omawianego produktu oraz znać powody, dla których został on wybrany dla danego zastosowania.
- Monter musi być zaznajomiony z ogólnymi normami bezpieczeństwa dla danej branży oraz możliwymi konsekwencjami nieprawidłowego montażu produktu.
- Projektant instalacji odpowiada za sprawdzenie, czy materiały są odpowiednie do danych mediów w instalacji rurowej i środowisku zewnętrznym.
- Osoba odpowiedzialna za dobór materiałów powinna dokonać oceny wpływu składu chemicznego, poziomu pH, temperatury roboczej, poziomu chloru, tlenu i przepływu na materiały w celu potwierdzenia, iż przewidywana żywotność systemu będzie odpowiadała danemu zastosowaniu.

Niezastosowanie się do wymagań dotyczących instalacji oraz lokalnych i krajowych kodeksów i norm może naruszyć integralność instalacji lub stać się przyczyną jej uszkodzenia oraz doprowadzić do śmierci, doznania poważnych obrażeń ciała lub spowodować zniszczenie mienia.

## 7.0 MATERIAŁY REFERENCYJNE

**Wartości znamionowe:** Temperatura znamionowa wszystkich ampułek wynosi od  $-67^{\circ}\text{F}$  ( $-55^{\circ}\text{C}$ ) do wartości podanych w tabeli poniżej.

[I-40: Instrukcje instalacji i konserwacji tryskaczy automatycznych Victaulic FireLock™](#)

[I-V9: Instrukcje instalacji łącznika tryskacza typu V9 Victaulic FireLock™ IGS™ Installation-Ready™](#)

### Odpowiedzialność za wybór odpowiedniego produktu spoczywa na użytkowniku

Każdy użytkownik ponosi odpowiedzialność za wybór odpowiedniego produktu Victaulic do danego zastosowania zgodnie z normami branżowymi i specyfikacją projektową, kodeksami budowlanymi i przepisami, a także zgodnie z instrukcjami wydajności, konserwacji, bezpieczeństwa i ostrzeżeniami firmy Victaulic. Żadne informacje zawarte w tym lub w innych dokumentach, żadne rekomendacje ustne, porady lub opinie pracowników Victaulic nie zmieniają, nie zastępują ani nie uchylają żadnego zapisu standardowych warunków sprzedaży, instrukcji montażu lub niniejszego zastrzeżenia firmy Victaulic.

### Prawa do własności intelektualnej

Żadne stwierdzenie znajdujące się w niniejszym dokumencie dotyczące możliwości zastosowania dowolnego materiału, produktu, usługi lub projektu nie stanowi przyznania jakiegokolwiek gwarancji podlegającej przepisom prawa patentowego lub innych praw własności intelektualnej firmy Victaulic lub jej podmiotów zależnych dotyczących zastosowania lub projektu; nie stanowi też rekomendacji zastosowania takich materiałów, produktów, usług lub projektu naruszających jakikolwiek patent lub inne prawo własności intelektualnej. Terminy „opatentowany” lub „złożony wniosek patentowy” odnoszą się do patentów wzorów przemysłowych lub użytkowych lub wniosków patentowych dla wyrobów i/lub sposobów użytkowania w USA i/lub innych krajach.

### Uwaga

Niniejszy produkt zostanie wyprodukowany przez firmę Victaulic lub zgodnie ze specyfikacjami firmy Victaulic. Wszystkie produkty należy montować zgodnie z aktualnymi instrukcjami instalacji/montażu firmy Victaulic. Firma Victaulic zastrzega sobie prawo do zmiany specyfikacji produktu, konstrukcji standardowego wyposażenia bez powiadomienia oraz bez żadnych zobowiązań.

### Montaż

W przypadku instalacji produktu zawsze najpierw należy zapoznać się z podręcznikiem montażu firmy Victaulic lub z instrukcją instalacji produktu. Podręczniki dołączane są do każdej dostawy produktów Victaulic i zawierają kompletne dane dotyczące montażu i instalacji. Dostępne są również w formacie PDF na stronie internetowej [www.victaulic.com](http://www.victaulic.com).

### Gwarancja

Aktualny cennik można znaleźć w części dotyczącej gwarancji lub skontaktować się z firmą Victaulic.

### Znaki towarowe

Victaulic i inne oznaczenia Victaulic są znakami towarowymi lub zarejestrowanymi znakami towarowymi firmy Victaulic Company i/lub jej spółek zależnych w USA i/lub innych krajach.