

# Sztywne łączniki QuickVic® do rur stalowych

TYPY 107H I 107N



## ⚠️ OSTRZEŻENIE



- Przed przystąpieniem do montażu produktów firmy Victaulic należy przeczytać wszystkie zamieszczone w tym podręczniku instrukcje.
- Przed przystąpieniem do montażu, demontażu, regulacji lub konserwacji armatury firmy Victaulic należy rozhermetyzować i spuścić czynnik z instalacji rurowej.
- Podczas pracy z produktami do instalacji rurowych firmy Victaulic należy nosić kask, okulary i obuwie ochronne.

Niezastosowanie się do tej instrukcji może spowodować poważne obrażenia ciała, śmierć, niewłaściwy montaż instalacji lub zniszczenie mienia.

## INSTRUKCJE WSTĘPNEGO MONTAŻU ŁĄCZNIKÓW TYPU 107H/107N



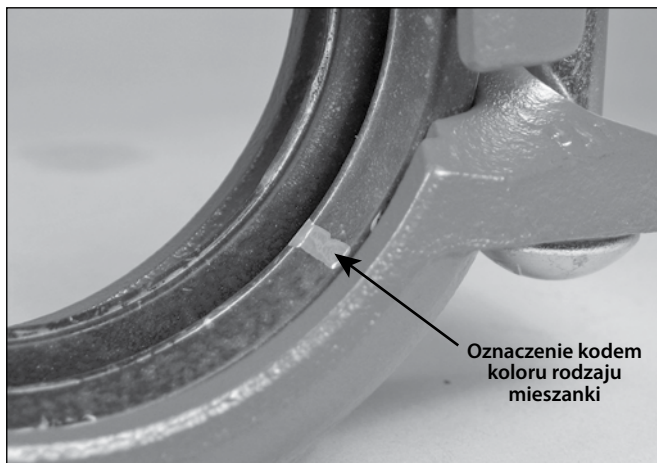
**1. NIE ROZMONTOWYWAĆ ŁĄCZNIKA:** łączniki typu 107H/107N są gotowe do montażu. Konstrukcja łączników nie wymaga całkowitego wykręcania śrub ani odkręcania nakrętek podczas montażu. Taka konstrukcja ułatwia instalatorowi bezpośrednio włożenie rowkowanych końców rury/armatury w otwory łącznika.

**2. SPRAWDZIĆ KOŃCE RURY/ARMATURY:** zewnętrzna powierzchnia rury na odcinku od końca rury do rowka musi być gładka, bez karbów, wgniecień, spoin spawalniczych i nie może zawierać oznaczeń walcowania, aby zapewnić szczelne przyleganie uszczelki. Należy usunąć resztki oleju, smaru, luźnej farby, zabrudzenia i pozostałości po cięciu. Pomiary szerokości w poprzek końców rury/armatury nie mogą przekraczać maksymalnego dopuszczalnego rozszerzenia. Zewnętrzna średnica rury/armatury, wymiary rowka i maksymalna dopuszczalna średnica rozszerzenia musi znajdować się w zakresach określonych w aktualnych specyfikacjach rowkowania firmy Victaulic. **WSKAZÓWKA:** maksymalna dopuszczalna owalność rury/armatury powinna być zgodna z normami ASTM A-999 i API 5L. Większe odchylenia między średnicą wewnętrzną a zewnętrzną będą powodować trudności w montażu łączników.

## ⚠️ OSTRZEŻENIE

- Należy stosować odpowiednie środki smarujące, aby zabezpieczyć uszczelki przed ścisaniem lub rozrywaniem podczas montażu.

Niezastosowanie się do tej instrukcji może być przyczyną nieszczelności połączenia, powodując zniszczenie mienia.



**3. SPRAWDZIĆ USZCZELKĘ:** sprawdzić, czy uszczelka jest odpowiednia dla danego czynnika. Kod koloru oznacza typ uszczelki. Tabelę kodów kolorów można znaleźć w publikacji 05.01 w ogólnym katalogu produktów G-100 lub w podręczniku instalacji I-100.




**4. POSMAROWAĆ USZCZELKĘ:** posmarować jedynie krawędzie wewnętrznej części uszczelki cienką warstwą smaru lub silikonu Victaulic. **WSKAZÓWKA:** zewnętrzna część uszczelki jest dostarczana z fabrycznie naniesionym smarem, tak więc nie ma potrzeby wyjmowania uszczelki z obudowy w celu jej dodatkowego smarowania.

## Sztywne łączniki QuickVic® do rur stalowych

TYPY 107H I 107N

⚠
**OSTRZEŻENIE**



- Nigdy nie należy zostawiać częściowo zmontowanych łączników typu 107H/107N. Częściowo zmontowane łączniki typu 107H/107N stwarzają zagrożenie upadku na ziemię lub pęknięcia podczas testowania.
- Ręce należy trzymać z dala od końców rury/armatury i otworów łącznika podczas wsuwania rur rowkowanych/armatury w otwory łącznika.

Niezastosowanie się do tych instrukcji może spowodować poważne obrażenia ciała bądź zniszczenie mienia.



**5. ZMONTOWAĆ POŁĄCZENIE:** zmontować połączenie, wsuwając rowkowany koniec rury/armatury w otwory łącznika. Rowkowane końce rury/armatury należy wsunąć do łącznika, aż zetkną się ze środkową odnogą uszczelki. Położenie wypustów łącznika w rowkach rury/armatury należy sprawdzić wzrokowo. **WSKAZÓWKA:** łącznik można obrócić, aby upewnić się, że uszczelka jest dobrze osadzona.

**WSKAZÓWKA:** w przypadku zakładania łączników typu 107H/107N na zaślepkach należy zwrócić dodatkową uwagę na to, czy zaślepka jest całkowicie osadzona w uszczelce i dociśnięta do środkowej odnogi uszczelki. Z łącznikami typu 107H/107N NIE NALEŻY używać kształtek rurowych innych firm. Należy używać tylko zaślepek nr 60 z oznaczeniem „QV” lub „QV EZ” na wewnętrznej stronie. Nie należy używać zaślepek Victaulic nr 460-SS ze stali nierdzewnej z łącznikami typu 107H/107N. Zaślepki nr 460-SS mogą być używane tylko ze sztywnymi łącznikami typu 89 do rur ze stali nierdzewnej.

⚠
**OSTRZEŻENIE**

- W przypadku sztywnych łączników Victaulic ze skośnymi zaciskami śrubowymi nakrętki należy dokręcać równomiernie, zmieniając strony, aż do zetknięcia się metalowych powierzchni zacisku śrubowego.
- W przypadku łączników ze skośnymi zaciskami śrubowymi przesunięcia dla każdego zacisku muszą być równe.
- Podczas dokręcania nakrętek ręce należy trzymać z dala od otworów łącznika.

Niezastosowanie się do tych instrukcji może spowodować uszkodzenie połączenia, poważne obrażenia ciała i zniszczenie mienia.



**6. DOKRĘCIĆ NAKRĘTKI:** dokręcić nakrętki równomiernie, zmieniając strony, aż do zetknięcia się ukośnych metalowych powierzchni zacisku śrubowego. Sprawdzić, czy wypusty obudowy zahaczyły się całkowicie w rowkach, a przesunięcia dla każdego zacisku są równe. W celu uzyskania sztywnego połączenia zalecane jest wyrównanie i dodatnie przesunięcie zacisków. **WSKAZÓWKA:** aby nie dopuścić do zgniecenia uszczelki, należy pamiętać, aby dokręcać nakrętki równomiernie ze wszystkich stron. Do zetknięcia metalowych powierzchni zacisków można użyć klucza nasadowego lub klucza udarowego. Więcej informacji znajduje się w sekcji „Instrukcja pierwszego montażu łączników typu 107H/107N”.

### PRZYDATNE INFORMACJE DOT. ŁĄCZNIKÓW TYPU 107H

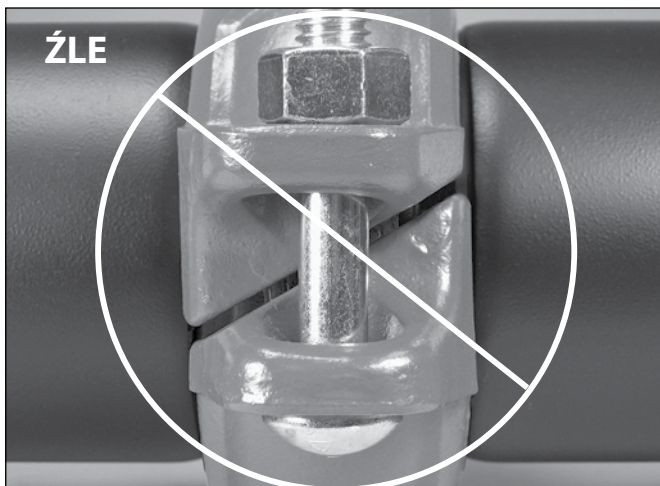
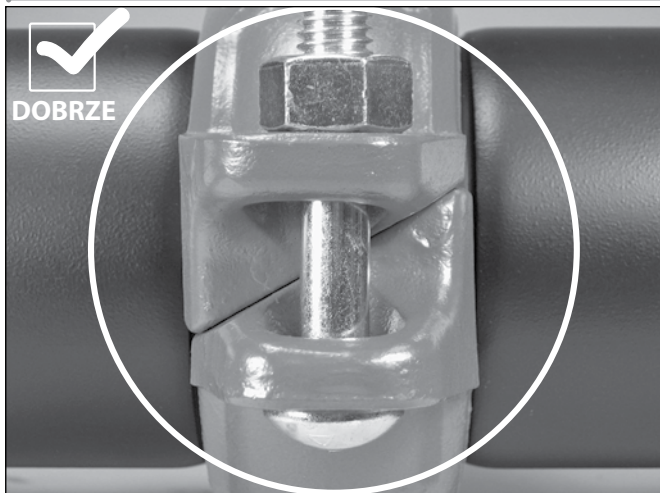
Rozmiar		Rozmiar nakrętki	Rozmiar klucza
Średnica nominalna cale lub mm	Rzeczywista średnica zewnątrzna rury cale/mm	cale/ Metryczne	cale/ mm
2 - 2 1/2	2.375 - 2.875 60,3 - 73,0	3/8 M10	1 1/16 17
76,1 mm	3.000 76,1	3/8 M10	1 1/16 17
3 - 5	3.500 - 5.563 88,9 - 141,3	1/2 M12	7/8 22
108,0 mm - 139,7 mm	4.250 - 5.500 108,0 - 139,7	1/2 M12	7/8 22
159,0 mm - 216,3 mm	6.250 - 8.515 159,0 - 216,3	5/8 M16	1 1/16 27
6 - 8	6.625 - 8.625 168,3 - 219,1	5/8 M16	1 1/16 27

### PRZYDATNE INFORMACJE DOTYCZĄCE ŁĄCZNIKA TYPU 107N

Rozmiar		Rozmiar nakrętki	Rozmiar klucza
Średnica nominalna cale	Rzeczywista średnica zewnątrzna rury cale/mm	cale/ Metryczne	cale/ mm
10 - 12	10.750 - 12.750 273,0 - 323,9	7/8 M22	1 3/16 36

# Sztywne łączniki QuickVic® do rur stalowych

TYPY 107H I 107N

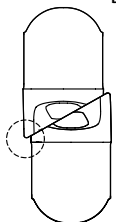


7. Sprawdzić wzrokowo, czy w każdym połączeniu powierzchnie metalowe zacisków śrubowych się stykają.

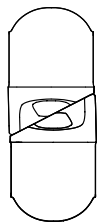
## UWAGA

Kontrola wzrokowa każdego połączenia ma krytyczne znaczenie. Niewłaściwie wykonane połączenia rurowe muszą zostać poprawione przed oddaniem instalacji do użytku.

DOBRZE

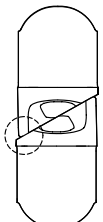


PRAWIDŁOWO ZAMONTOWANE POŁĄCZENIE  
PRZESUNIĘCIE DODATNIE Z DOTYKAJĄCYMI SIĘ POWIERZCHNIAMI ZACISKU ŚRUBOWEGO (ZALECANE)



PRAWIDŁOWO ZAMONTOWANE POŁĄCZENIE  
PRZESUNIĘCIE NEUTRALNE Z DOTYKAJĄCYMI SIĘ POWIERZCHNIAMI ZACISKU ŚRUBOWEGO

ŹLE



NIEPRAWIDŁOWO ZAMONTOWANE POŁĄCZENIE  
PRZESUNIĘCIE UJEMNE



NIEPRAWIDŁOWO ZAMONTOWANE POŁĄCZENIE  
PRZERWA MIĘDZY POWIERZCHNIAMI ZACISKU

Proporcje zostały zmienione w celu zwiększenia czytelności rysunku.

- „Ujemne” przesunięcie zacisków może wystąpić, gdy nakrętki nie są równomiernie dokręcone; z jednej strony zacisk jest dokręcony zbyt mocno, a z drugiej zbyt słabo. Poza tym „ujemne” przesunięcie może wystąpić, jeśli obie nakrętki są zbyt słabo dokręcone.

## INSTRUKCJE PONOWNEGO MONTAŻU ŁĄCZNIKÓW TYPY 107H/107N

### ⚠ OSTRZEŻENIE



- Przed rozmontowaniem łącznika należy całkowicie rozhermetyzować instalację i spuścić czynnik.

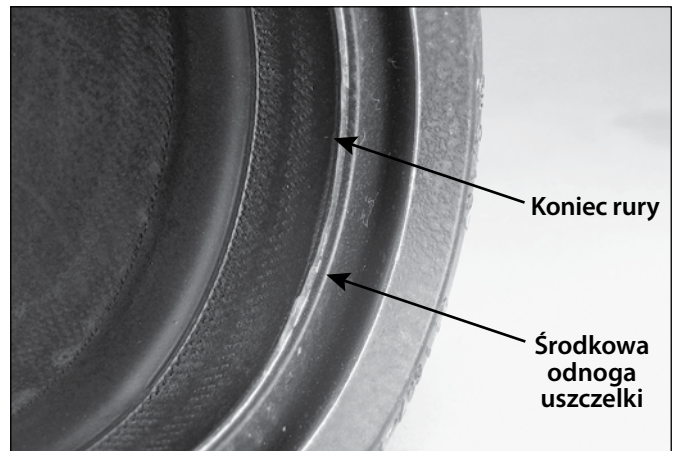
Niezastosowanie się do tego zalecenia może spowodować poważne obrażenia ciała i/lub uszkodzenie mienia.

Ponieważ obudowy łącznika dopasowują się do zewnętrznej średnicy rury/armatury w trakcie pierwszego montażu, bezpośrednie włożenie końców rury/armatury w otwór łącznika może nie być możliwe podczas kolejnego montażu. W takim przypadku w celu ponownego montażu należy postępować według następujących czynności.

1. Przed rozmontowaniem łącznika całkowicie rozhermetyzować instalację i spuścić czynnik.
2. Wykonać kroki 2–3 z „Instrukcje wstępnego montażu łączników 107H/107N”.



3. W PRZYPADKU PONOWNEGO MONTAŻU ŁĄCZNIKÓW TYPY 107H/107N POSMAROWAĆ USZCZELKĘ: posmarować krawędź i zewnętrzną część uszczelki cienką warstwą smaru lub silikonu Victaulic. Występowanie białego nalotu na używanej poprzednio uszczelce jest zjawiskiem normalnym.



4. ZAŁOŻYĆ USZCZELKĘ: wsunąć rowkowany koniec rury/armatury do uszczelki, aż zetknie się ze środkową odnogą uszczelki.

## Sztywne łączniki QuickVic® do rur stalowych

TYPY 107H I 107N



**5. POŁĄCZYĆ KOŃCE RURY/ARMATURY:** ustawić i dosunąć do siebie rowkowane końce rur/armatury. Wsunąć drugi koniec rury/armatury do uszczelki, aż zetknie się ze środkową odnogą uszczelki. **WSKAZÓWKA:** sprawdzić, czy na obu końcach rur/armatury żadna część uszczelki nie zachodzi na rowek.



**6. W CELU UŁATWIENIA MONTAŻU:** można włożyć jedną śrubę w dwie części obudowy i nakręcić luźno nakrętkę na koniec śruby, aby umożliwić przekręcanie obudowy, jak pokazano powyżej. **WSKAZÓWKA:** nakrętka powinna być cofnięta (wykręcona) lub powinna znajdować się równo z końcem śruby.



**7. ZAŁOŻYĆ OBUDOWĘ:** założyć obudowę na uszczelkę. Sprawdzić, czy wypusty obudowy zahaczyły się prawidłowo na obu końcach rur/armatury.



**8. PRZYKRĘCIĆ DRUGĄ ŚRUBĘ I NAKRĘTKĘ:** włożyć drugą śrubę i nakręcić ręką nakrętkę do oporu. **WSKAZÓWKA:** należy sprawdzić, czy owalna szyjka śruby jest dobrze osadzona w otworze.

**9. DOKRĘCIĆ NAKRĘTKI:** Postępować zgodnie z czynnościami z kroków 6 i 7 w części „Instrukcje wstępnego montażu łączników typu 107h/107n”, aby zakończyć montaż.

### WSKAZÓWKI DOTYCZĄCE KORZYSTANIA Z KLUCZA UDAROWEGO

#### **! OSTRZEŻENIE**

- Nakrętki należy dokręcać równomiernie, zmieniając strony, aż do zetknięcia się metalowych powierzchni zacisków śrubowych. W przypadku łączników ze skośnymi zaciskami śrubowymi należy także zachować równe przesunięcie zacisków w celu uzyskania sztywności połączenia rurowego.
- **NALEŻY** zaprzestać używania klucza udarowego, jeśli wizualne wskazówki dotyczące montażu łączników wyglądają na spełnione.

**Niezastosowanie się do tych instrukcji może spowodować ściśnięcie uszczelki i uszkodzenie łącznika, a w rezultacie uszkodzenie połączenia, poważne obrażenia ciała i zniszczenie mienia.**

Podczas korzystania z klucza udarowego szybkość montażu może wymagać od instalatora zwrócenia dodatkowej uwagi na równomierne dokręcenie nakrętek ze zmianą stron. Zawsze należy zapoznać się z instrukcjami montażu produktu, aby poznać wszystkie wymagania montażu.

Klucze udarowe nie zapewniają instalatorowi bezpośredniego wycucia momentu dokręcenia w celu określenia prawidłowego dokręcenia. Ponieważ niektóre klucze udarowe zapewniają dużą moc, bardzo ważne jest poznanie narzędzia w celu uniknięcia uszkodzenia śrub lub zacisków podczas montażu. **NALEŻY** zaprzestać używania klucza udarowego, jeśli wizualne wskazówki dotyczące montażu łączników wyglądają na spełnione.

Jeśli akumulator jest wyczerpany lub jeśli klucz udarowy ma zbyt słabe zasilanie, należy użyć nowego klucza udarowego lub nowego akumulatora, aby wizualne wskazówki montażu łącznika zostały osiągnięte.

Należy przeprowadzić próbny montaż z wykorzystaniem klucza udarowego i sprawdzić go za pomocą klucza nasadowego lub dynamometrycznego w celu oceny możliwości klucza udarowego. Za pomocą tej samej metody należy okresowo sprawdzać nakrętki w całej instalacji.

W celu bezpiecznej i prawidłowej obsługi klucza udarowego należy zapoznać się z instrukcją obsługi dostarczoną przez producenta. Dodatkowo należy upewnić się, czy używany jest właściwy rodzaj nasadek do nakrętek.

Pełne informacje kontaktowe można znaleźć na stronie [www.victaulic.com](http://www.victaulic.com).

I-107H/107N-POL 4734 REV D AKTUALIZACJA 08/2013 Z000107000

VICTAULIC I QUICKVIC SĄ ZASTRZEŻONYMI ZNAKAMI TOWAROWYMI FIRMY VICTAULIC. © 2013 VICTAULIC COMPANY. WSZELKIE PRAWA ZASTRZEŻONE.

I-107H/107N-POL