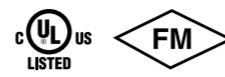


SERIE 769 FIRELOCK NXT DELUGEVENTIL

ELEKTRISK UTLÖSNING MED SERIE 753-E MAGNETVENTIL

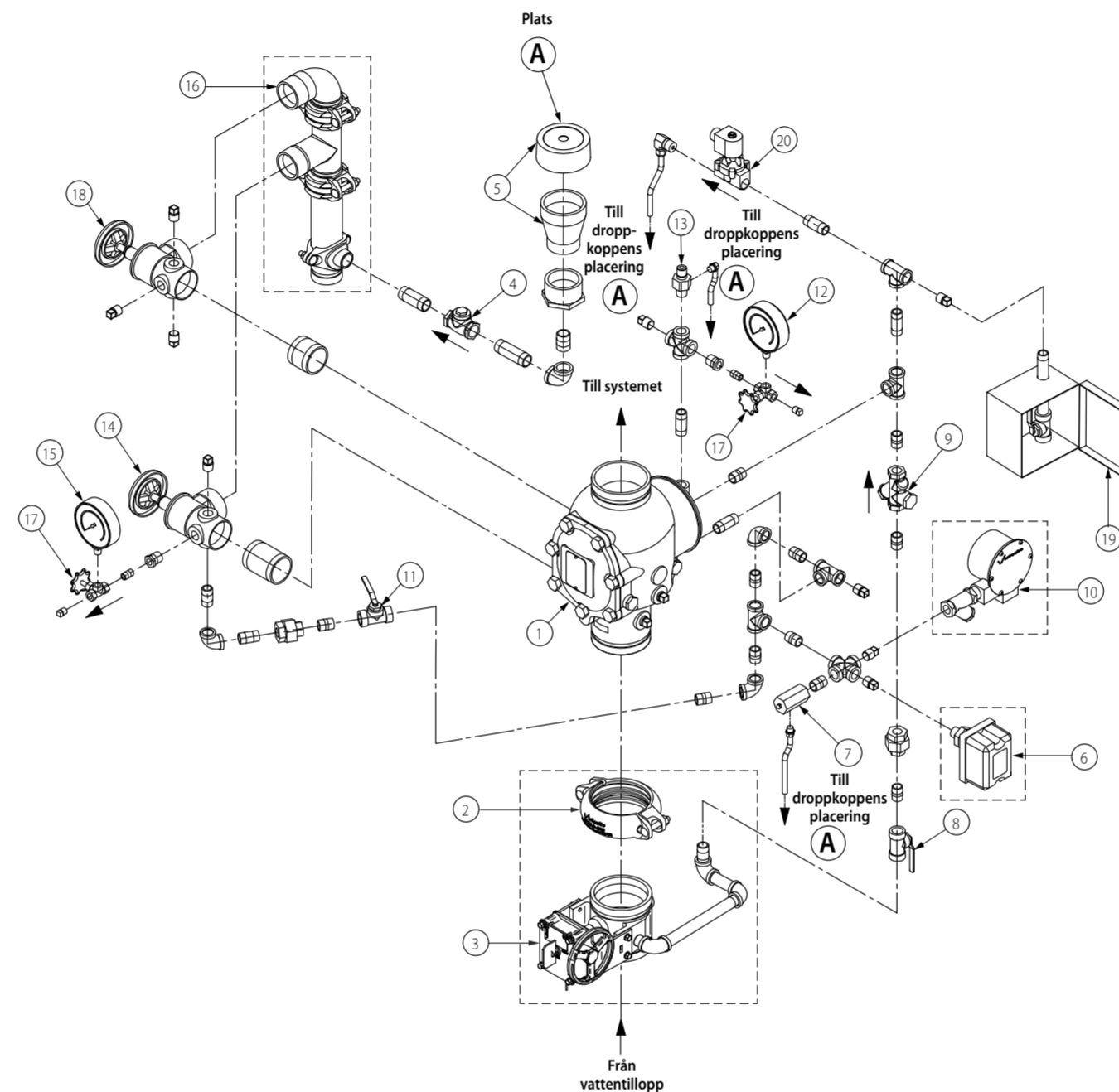


ANM.: DENNA VÄGGTAVLA ANVÄNDS SOM GUIDE FÖR ATT SÄTTA SYSTEMET I DRIFT OCH FÖR ATT UTFÖRA LARMTESTER.

LÄS ALLTID INSTALLATIONS-, UNDERHÅLLS- OCH TESTHANDBOKEN FÖR FULLSTÄNDIG INFORMATION.

DRIFTSÄTTNING

1. Öppna systemets huvuddräneringsventil (art. 18). Kontrollera att systemet är dränerat.
2. Stäng systemets huvuddräneringsventil (art. 18).
3. Kontrollera att alla systemdräneringar är stängda och att systemet är fritt från läckage.
4. Kontrollera att systemet har avlastats. Manometrarna skall visa noll tryck.
5. Öppna kulventilen för membran-laddledning (art. 8).
6. Kontrollera att vattnet rinner i ett jämnt flöde från automatdräneringen (art. 13).
7. Stäng kulventilen för membran-laddledningen (art. 8).
8. Kontrollera att magnetventilen (art. 20) är stängd.
9. Kontrollera att kulventil, larmtestledning, (art. 11) är stängd.
10. Öppna kulventilen (art. 8) för membran-laddledning. Låt vatten rinna genom automatdräneringsröret (art. 13).
11. Kontrollera att inget vatten rinner genom magnetventilen (art. 20).
12. Öppna den manuella aktiveringsstationen (art. 19) för att avlufta.
13. Stäng den manuella aktiveringsstationen (art. 19).
14. Dra upp automatdräneringshylsan (art. 13) tills skruven är i satt läge ("Upp"). Kontrollera att det finns tryck på manometern (art. 12) för membranladdledning.
15. När membranladdledningen är trycksatt, stäng tillfälligtvis kulventilen (art. 8). Bekräfta att membranladdledningen håller trycket genom att kontrollera manometer (art. 12).
16. Om trycket i membranladdledningen faller, måste membranet bytas ut och/eller eventuella läckor åtgärdas.
17. Om trycket i membranladdledningen inte faller, öppna kulventilen (art. 8) igen och gå vidare till nästa steg.
18. Öppna vattentillförselns huvuddräneringsventil (art. 14).
19. Öppna långsamt vattentillförselns huvudreglerventil (art. 3) till ett konstant vattenflödet genom huvuddräneringsventil uppnås.
20. Stäng vattentillförselns huvuddräneringsventil (art. 14) när vattenflödet är konstant.
21. Kontrollera att läckage från mellanventilkammaren inte förekommer. Droppbackventilen (art. 7) i larmledningen får inte läcka.
22. Om vatten rinner från droppbackventilen (art. 7), stäng vattentillförselns huvudreglerventil (art. 3) och börja om igen från steg 1.
23. Öppna vattentillförselns huvudreglerventil (art. 3) helt.
24. Skriv upp vattentillförseltrycket.
25. Kontrollera att alla ventiler är i sina normala arbetslägen (se tabellen i nästa kolumn).



Artikel	Beteckning
1	Serie 769 FireLock NXT delugeventil
2	FireLock stum koppling *
3	Huvudreglerventil, vattentillförsel *
4	Klaffbackventil, dränering
5	Droppkopp med lock
6	Larmpressostat *
7	Serie 729 backventil
8	Membran-Laddledning-Kulventil (normalt öppen)
9	3-i-1 filter-/backventils-/reduceringsenhet
10	Serie 760 vattendriven larmklocka **
11	Kulventil, larmtestledning (normalt stängd)

Artikel	Beteckning
12	Manometer, membran-laddledning (0 – 300 psi/0 – 20,7 Bar)
13	Serie 749 Automatisk dränering
14	Huvuddräneringsventil, vattentillförsel - flödestest
15	Vattentilloppsmanometer (0 – 300 psi/0 – 20,7 Bar)
16	Dräneringssats *
17	Manometerventil
18	Dräneringsventil, system
19	Serie 755 manuell aktiveringsstation
20	Serie 753-E magnetventil

* Tillbehör/Säljs separat - är standard vid beställning av VQR-enhet
 ** Tillbehör /Säljs separat

NORMALT DRIFTLÄGE FÖR VENTILER

Ventil	Normalt driftläge
Membran-Laddledning-Kulventil	Öppen
Kulventil, larmtestledning	Stängd
Huvudventil, vattentillförsel	Öppen
Dräneringsventil, vattentillförsel	Stängd
Dräneringsventil, system	Stängd

VATTENFLÖDES LARMTEST

Utför vattenflödeslarmtestet så ofta som fordras av behörig myndighet. Kontrollera dessa krav genom att kontakta behörig myndighet i det berörda området.

1. Meddela behörig myndighet, fjärrstyrda larmenheter och dem i det berörda området att vattenflödeslarmtestet kommer att utföras.
2. Öppna vattentillförselns huvuddräneringsventil (art. 14) helt för att spola ut föroreningar ur vattenförsörjningen.
3. Stäng vattentillförselns huvuddräneringsventil (art. 14).
4. Öppna larmtestledningens kulventil (art. 11). Kontrollera att mekaniska och elektriska larm är aktiverade och att fjärrövervakningsstationerna, i förekommande fall, mottar en larmsignal.
5. Stäng larmtestledningens kulventil (art. 11) när alla larm konstaterats fungera korrekt.
6. Tryck in kolven på droppbackventilen (art. 7) för att säkerställa att det inte finns något tryck i larmledningen.
7. Kontrollera att alla larmen tystnade, att larmledningen dränerades ordentligt och att fjärrstyrda larmenheter nollställdes.
8. Kontrollera att läckage från mellanventilkammaren inte förekommer. Droppbackventilen (art. 7) i larmledningen får inte läcka.
9. Meddela behörig myndighet, fjärrstyrda larmenheter och dem i det berörda området att systemet är tillbaka i drift.
10. Lämna om så krävs testresultaten till behörig myndighet.