

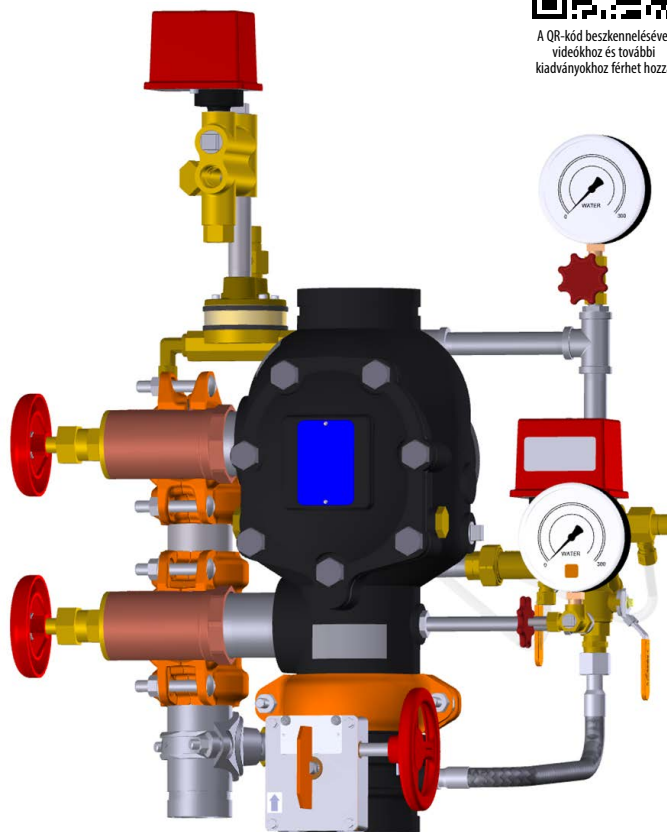
769N sorozatú FireLock NXT™ Elárasztó szelep

Pneumatikus (száraz vezérlésű) kioldó, hidraulikus (nedves vezérlésű) kioldó és elektromos kioldó rendszerek

ŐRIZZE MEG EZEKET AZ UTASÍTÁSOKAT A FELSZERELT SZELEPPEL EGYÜTT A KÉSŐBBI TÁJÉKOZÓDÁS ÉRDEKÉBEN



A QR-kód beszkennelésével videókhöz és további kiadványokhoz férhet hozzá



⚠ FIGYELMEZTETÉS



- Olvassa el, és értse meg az összes utasítást, mielőtt bármely Victaulic termék szereléséhez hozzáférne.
 - Bármilyen Victaulic csőtermék felszerelése, leszerelése, beállítása vagy karbantartása előtt közvetlenül ellenőrizze, hogy teljesen nyomásmentesítve van-e és le van-e őrítve a csőrendszer.
 - Viseljen védőszemüveget, védősisakot és lábvédőt.
- Ezen utasítások be nem tartása halált, súlyos személyi sérüléseket vagy anyagi károkat okozhat.

- A 769-as sorozatú FireLock™ elárasztó szelepek kizárólag a Nemzeti Tűzvédelmi Szövetség hatályos vonatkozó szabványainak (NFPA 13, 13D, 13R, stb.) vagy az azokkal egyenértékű szabványoknak megfelelően, valamint a vonatkozó építési és tűzvédelmi előírásoknak megfelelően kiépített tűzvédelmi rendszerekben használhatók. Ezek a szabványok és előírások fontos információkat tartalmaznak a rendszerek fagyási hőmérséklet, korrózió, mechanikai sérülések, stb. elleni védelméről.
 - Ezek a telepítési utasítások tapasztalt, képzett szerelő számára lettek összeállítva. A szerelőnek értenie kell a termék használatát, és azt is, hogy terméket miért az adott alkalmazásra szánták.
 - A szerelőnek meg kell értenie a bevett ipari szabványokat és a termék helytelen beszerelésének lehetséges következményeit.
- A telepítési utasítások, illetve a helyi és országos előírások és szabványok be nem tartása árthat a rendszer épségének vagy a rendszer meghibásodásához vezethet, amely halált vagy súlyos személyi sérülést és anyagi károkat okozhat.

769N SOROZATÚ FIRELOCK NXT™ ELÁRASZTÓ SZELEP

EZ A RÖVID TÁJÉKOZTATÓ FEJEZET ÚTMUTATÓKÉNT SZOLGÁL A RENDSZER ÜZEMBE HELYEZÉSÉHEZ ÉS A VÍZÁRAM RIASZTÁS TESZTHEZ.

EGY TAPASZTALT, SZAKKÉPZETT SZERELŐNEK EL KELL OLVASNIA ÉS ÉRTELMEZNI KELL A JELEN KÉZIKÖNYV TELJES TARTALMÁT, VALAMINT AZ ÖSSZES FIGYELMEZTETÉST, MIELŐTT KÍSÉRLETET TENNÉNEK A RENDSZER ÜZEMBE HELYEZÉSÉRE.

A RENDSZER KEZDETI BEÁLLÍTÁSA

MEGJEGYZÉS

Mielőtt a rendszer kezdeti beállításához hozzákezdene ellenőrizze, hogy el vannak-e végezve a következő lépések:

- **HIDRAULIKUS (NEDVES VEZÉRLÉSŰ) KIOLDÁSÚ RENDSZEREKNÉL:** Ellenőrizze, hogy a nedves vezérlésű vezeték a felszerelés rajzán megjelölt helyre van bekötve.
- **PNEUMATIKUS (SZÁRAZ VEZÉRLÉSŰ) KIOLDÁSÚ RENDSZEREKNÉL:** Ellenőrizze, hogy a száraz vezérlésű vezeték hozzá van kötve a légeosztóhoz, amint az a felszerelés rajzán meg van jelölve.
- **ELEKTROMOS KIOLDÁSÚ RENDSZEREKNÉL:** Ellenőrizze, hogy a rendszer megfelelő működése érdekében egy jóváhagyott szabályozó egység van felszerelve.

1. lépés:

Nyugtázza, hogy az összes leeresztő zárva van, és a rendszer szívárgásmentes.

2. lépés:

Nyugtázza, hogy a rendszer nyomásmentes. A manométerek nulla nyomást kell jelezzenek.

3. lépés:

Nyugtázza, hogy a riasztás-teszt golyóscsapja zárva.

4. lépés:

Hidraulikus (nedves vezérlésű) és elektromos kioldású felszereléseknél nyissa ki a töltővezeték golyóscsapját. Hagyja, hogy a víz átáramoljon az önleeresztő csövön, majd hajtja végre az E5a. lépést. Pneumatikus (száraz vezérlésű) kioldású rendszereknél hajtja végre a P5a. lépést.

PNEUMATIKUS (SZÁRAZ VEZÉRLÉSŰ) KIOLDÁSÚ RENDSZEREKNÉL:

P5a. lépés: Töltse fel levegővel a száraz vezérlésű kioldású rendszert a kompresszor bekapcsolásával vagy az AMTA gyorstöltő golyóscsapjának kinyitásával. Töltse fel a száraz vezérlésű kioldó rendszert minimum 13 psi/90 kPa/0,9 bar nyomással.

P5b. lépés: Hogyha a rendszer eléri a majdnem 10 psi/69 kPa/0,7 bar nyomást, és az önlégtelenítőből nem lép ki több nedvesség, húzza fel a 776-os sorozatú alacsonynyomású vezérlőelem önlégtelenítő hüvelyét. **MEGJEGYZÉS:** Az önlégtelenítő csavar be kell záródjon, és a felhúzott („FEL”) pozícióban kell maradjon.

P5c. lépés: Hogyha a rendszer légnyomása megállapodott, zárja el a gyorstöltő golyóscsapot az AMTA-nál.

P5d. lépés: Nyissa ki a lassan töltő golyóscsapot az AMTA-nál. **MEGJEGYZÉS:** Ha a lassan töltő golyóscsap nem marad nyitva, az lehetővé teszi a nyomás leesését, ami a szelep működéséhez vezet a rendszer szívárgása esetén.

P5e. lépés: Nyissa ki a töltővezeték golyóscsapját. Hagyja, hogy a víz átáramoljon az önleeresztő csövön.

P5f. lépés: Húzza fel az önleeresztő hüvelyét.

ELEKTROMOS KIOLDÁSÚ RENDSZEREKNÉL:

E5a. lépés: Ellenőrizze, hogy a szolenoid szelep zárva (feszültségmentesítve) van-e.

E5b. lépés: Ellenőrizze, hogy a víz nem áramlik-e át a mágnesszelepen.

6. lépés:

Nyissa ki a kézi állomás szelepét, és szívja ki az összes ott található levegőt, majd zárja el a kézi állomás szelepét. Ellenőrizze, hogy a töltővezeték nyomása megegyezik-e a betáplált nyomással, és be van-e állítva az önleeresztő a hüvelyének a felhúzásával.

7. lépés:

Nyissa ki a vízellátás fő leeresztő szelepét.

8. lépés:

Nyissa ki lassan a vízellátás fő szabályozó szelepét, amíg a víz egyenletesen folyik a vízellátás nyitott fő leeresztő szelepből.

9. lépés:

Zárja el a vízellátás fő leeresztő szelepét, hogyha a víz egyenletes folyása bekövetkezett.

10. lépés:

Nyissa ki teljesen a vízellátás fő szabályozó szelepét.

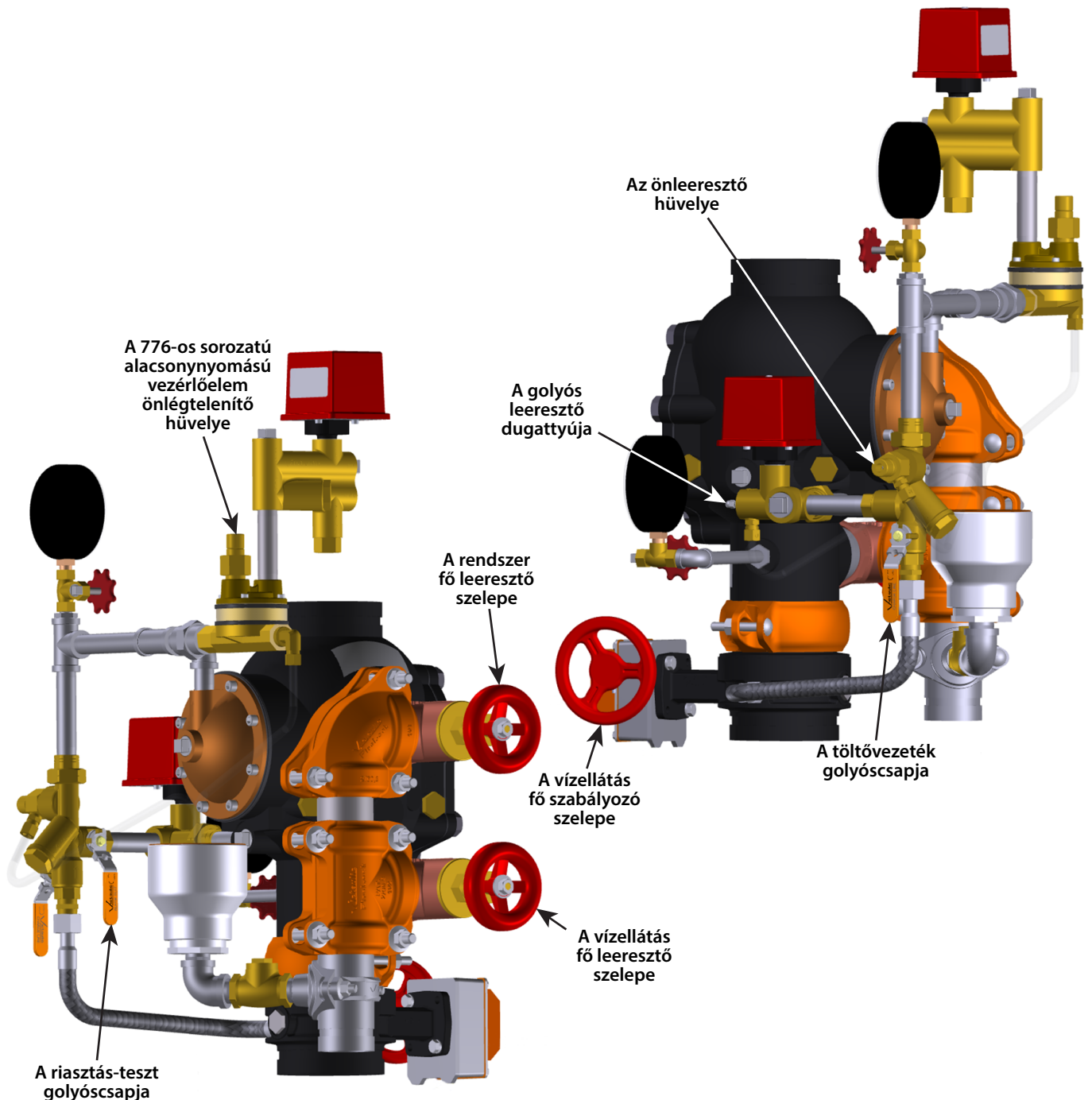
11. lépés:

Nyugtázza, hogy az összes szelep a normál működési helyzetben található (lásd az alábbi táblázatot).

SZELEPEK NORMÁL MŰKÖDÉSI HELYZETE

| Szelep | Normál működési helyzet |
|---|-------------------------|
| A vízellátás fő szabályozó szelepe | Nyitva |
| A vízellátás fő leeresztő szelepe | Zárva |
| A rendszer fő leeresztő szelepe | Zárva |
| A feltöltő elosztó részegység töltővezetékének golyóscsapja | Nyitva |

| Szelep | Normál működési helyzet |
|---|-------------------------|
| A feltöltő elosztó részegység riasztás-tesztjének golyóscsapja | Zárva |
| Lassan töltő golyóscsap a Victaulic légepellátó egység (AMTA) számára (ha alkalmazható) | Nyitva |
| Gyorsan töltő golyóscsap a Victaulic AMTA számára (ha alkalmazható) | Zárva |



Pneumatikus (száraz vezérlő) kioldó burkolat
(Kézi húzó állomás nem látható az alkatrészek áttekinthetősége érdekében)

A VÍZÁRAM RIASZTÁS SZÜKSÉGES TESZTJE

Lásd az NFPA 25, az FM adatlapokat vagy a vonatkozó helyi előírásokat a vízáramlás riasztási tesztek elvégzéséhez. A helyi illetékes hatóságok ezeket az inspekciónkat nagyobb gyakorisággal kérhetik. Ellenőrizze ezeket az elvárásokat, ennek érdekében vegye fel a kapcsolatot az érintett területen illetékes hatósággal.

1. A teszt elvégzéséről értesítse az illetékes hatóságot, a külső állomás riasztás-ellenőrző egységét és azokat, akik az érintett területen tartózkodnak.
2. Nyissa teljesen ki a vízellátás fő leeresztő szelepeit annak érdekében, hogy kiöblítse a vízellátás minden szennyeződését.
3. Zárja el a vízellátás fő leeresztő szelepeit.
4. Nyissa ki a riasztás-teszt golyóscsapját. Ellenőrizze, hogy a mechanikus és elektromos riasztás aktíválva van-e, és a külső kijelző állomások, ha vannak ilyenek, észlelnek-e riasztó jelzést.
5. Az összes riasztó megfelelő működésének ellenőrzése után zárja el a riasztás-teszt golyós szelepeit.
6. Nyomja be a riasztás elosztó részegység golyós leeresztőjének dugattyúját annak érdekében, hogy leellenőrizze, van-e nyomás a riasztóvezetékben.
7. Ellenőrizze le, hogy az összes riasztó elhallgatott, a riasztóvezeték megfelelően le volt eresztve, és hogy a külső állomás riasztása törölve volt.
8. Nyugtázza, hogy a riasztás elosztó részegység golyós leeresztőjén nem szívárog víz vagy levegő.
9. Ha szükséges, bocsássa az illetékes hatóság rendelkezésére a teszt eredményeit.

TARTALOMJEGYZÉK

| | |
|---|----------------------------------|
| Veszély azonosítása..... | 4 |
| Telepítési biztonsági információk..... | 4 |
| Fontos telepítési információk..... | 5 |
| Hidrosztatikus vizsgálat..... | 5 |
| Szállítmány fogadása..... | 6 |
| Vágási méretek..... | 7 |
| Vágóelemek - robbantott rajz - Pneumatikus (száraz pilóta) kioldó burkolat..... | 8 |
| Vágóelemek - robbantott rajz - Hidraulikus (nedves pilóta) kioldó burkolat..... | 9 |
| Vágóelemek - robbantott rajz - Elektromos kioldó burkolat..... | 10 |
| Belső szelep alkatrészek - szakasznézet és Robbantott nézet rajzok..... | 11 |
| Levegőellátási követelmények..... | 12 |
| Alap vagy emelkedőre szerelt légkompresszorok..... | 12 |
| Boltos vagy tartályra szerelt légkompresszorok..... | 12 |
| A levegő felügyeleti nyomáskapcsolók és riasztás beállításai Nyomáskapcsolók..... | 12 |
| Nedves kísérleti vonal diagramok..... | 13-15 |
| I. FEJEZET A rendszer kezdeti beállítása..... | 17 |
| II. FEJEZET A rendszer alaphelyzetbe állítása..... | 21 |
| III. FEJEZET Heti külső ellenőrzés..... Havi külső ellenőrzés..... | 23 23 |
| IV. FEJEZET A fő leeresztő szükséges tesztje..... A vízáram riasztás szükséges tesztje..... A vízszint és alacsony légnyomás riasztás szükséges tesztje..... Szükséges részleges működési kioldási teszt..... Szükséges teljes működési kioldási teszt..... | 25 26 27 28 29 |
| V. FEJEZET Szükséges belső ellenőrzés..... | 31 |
| VI. FEJEZET A szeleptányér tömítésének leszerelése és cseréje..... A szeleptányér részegység leszerelése és cseréje..... A fedőlap tömítésének és a fedőlapnak a felszerelése..... A membrán leszerelése és cseréje..... A légeosztó és a feltöltő elosztó részegységek betétjének tisztítása..... A 776-os sorozatú alacsony nyomású vezérlőelemek szűrőjének cseréje (száraz vezérlésű kioldású rendszerek)..... | 33 34 35 36 37 37 |
| VII. FEJEZET Hibaelhárítás..... | 39 |

VESZÉLYAZONOSÍTÁS



A különböző veszélyszintek azonosítására szolgáló értelmezések alább találhatóak. Amikor ezt a szimbólumot látja, ez lehetséges személyi sérülésekre figyelmezteti. Olvassa el alaposan és teljesen értse meg az azt követő üzenetet.

FIGYELMEZTETÉS

- A „FIGYELMEZTETÉS” szó veszélyt vagy nem biztonságos tevékenységet jelöl, amely halálhoz vagy súlyos személyi sérülésekhez és anyagi károkhoz vezethet, amennyiben nem tartják be az utasításokat.

VIGYÁZAT

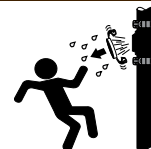
- A „VIGYÁZAT” szó lehetséges veszélyre vagy nem biztonságos műveletre hívja fel a figyelmet, amely személyi sérüléseket és a termék károsodását, illetve anyagi károkat okozhat, amennyiben nem tartják be az utasításokat.

MEGJEGYZÉS

- A „MEGJEGYZÉS” szó különleges utasításokat jelöl, amelyek fontosak, viszont nem vonatkoznak veszélyekre.

BIZTONSÁGI INFORMÁCIÓK A SZERELŐ SZÁMÁRA

FIGYELMEZTETÉS



- A terméket egy tapasztalt, gyakorlott szerelőnek kell felszerelnie az utasítások betartásával. Ezek az utasítások fontos információkat tartalmaznak.
- Bármilyen Victaulic csőtermék felszerelése, leszerelése, beállítása vagy karbantartása előtt közvetlenül ellenőrizze, hogy teljesen nyomásmentesítve van-e és le van-e őrítve a csőrendszer.


Ezen utasítások be nem tartása a termék meghibásodásához vezethet, ez pedig halált vagy súlyos személyi sérülést és anyagi károkat okozhat.

- A Victaulic 769N FireLock NXT elárasztó szelep szerelésének, karbantartásának és tesztelésének elkezdése előtt olvassa el és értse meg az összes utasítást, és nézze meg a felszerelési ábrákat.**
A megfelelő működéshez és engedélyezéshez, a 769N sorozatú FireLock NXT elárasztó szelepet és a tartozékokat a megfelelő felszerelési ábráknak megfelelően kell felszerelni, amelyek a kiszállított csomag részét képezik.
- Kizárólag csak ajánlott tartozékokat használjon.** Az elárasztó szeleppel való használatra jóvá nem hagyott tartozékok és berendezések a rendszer nem megfelelő működéséhez és anyagi károkhoz vezethetnek.
- Viseljen védőszemüveget, sisakot, védőcipőt és fülvédőt.**
Viseljen fülvédőt, ha huzamosabb ideig ki van téve hangos munkahelyi műveleteknek.
- Előzze meg a hátsérülést.** A szelep részegységek több mint egy személyt (vagy mechanikus emelő berendezést) igényelnek a részegység beállítása és összeszerelése érdekében. Használjon mindig megfelelő emelési módszert.
- A munkaterületet tartsa tisztán.** A munkaterületet tartsa tisztán, megfelelően világítsa meg, és hagyjon elegendő helyet, hogy megkönnyítse a szelep és kiegészítői, valamint a tartozékok előírás szerinti összeszerelését.
- Kerülje a becsípődési helyeket.** A szeleptest súlya miatt legyen óvatos a becsípődési helyek és a rugós alkatrészek (pl. a szeleptányér részegység) környékén, hogy megelőzze a személyi sérülést.

FONTOS SZERELÉSI TUDNIVALÓK

- Nyugtázza, hogy elegendő hely van a szelepnek, felszerelésnek és tartozékoknak.** A méretekre vonatkozó információk a 7. oldalon találhatóak.
- Öblítse ki a vízellátó csövezést.** Mielőtt felszerelné a 769N sorozatú FireLock NXT elárasztó szelepet, az idegen anyagok eltávolítása érdekében öblítse ki alaposan a vízellátó csövezést.
- Óvja a rendszert a fagytól.** A 769N sorozatú FireLock NXT elárasztó szelepet és vízellátó csövezést NEM SZABAD olyan helyre felszerelni, ahol fagyásnak vagy mechanikai sérülésnek lehet kitéve.
- Győződjön meg az anyagmegfelelőségről.** A rendszer tervezőjének kötelessége meggyőződni a 769N sorozatú FireLock NXT elárasztó szelep, a felszerelés és a megfelelő tartozékok anyagmegfelelőségéről, hogyha korróziós hatású vagy szennyezett vizes környezetben kell működjének.
- Lássa el a rendszert levegővel vagy nitrogénnel.** A csőrendszerbe betáplált levegő vagy nitrogén tiszta, száraz és olajmentes, valamint szabályozott, fojtott és folyamatos kell legyen. Lásd a „Levegőellátás követelményei” fejezetet. A csőrendszer légnyomását 24 órán keresztül figyelje a rendszer épségének nyugtázása érdekében. Hogyha a rendszer légnyomása csökken, keresse meg, és küszöbölje ki a szivárgásokat.
MEGJEGYZÉS: A NFPA előírása szerint a megengedett szivárgás 24 óra alatt kevesebb kell legyen, mint 1½-psi/10-kPa/0,1-bar.
- Lássa el a rendszert vízzel.** Táplálja be nyomással a töltővezeték megszakítás nélküli vízellátással a fő szabályozó szelep bemenő irányában. Amikor megszakításmentes vízárám-riasztás szükséges, a Victaulic az alacsony nyomású riasztás alkalmazását javasolja a töltővezetéken, a feltöltő elosztó részegység után, folyásirányba.
- A vízellátó csövezés lejtése.** A NFPA 13 elvárásai szerint a csövezést olyan lejtéssel kell felszerelni, hogy a rendszert megfelelően le lehessen eresztetni. A fokozott kondenzációnak kitett területeken, vagy ott, ahol a csöveknek nincs megfelelő lejtése, egy opcionális 75D sorozatú leeresztőkészlet áll rendelkezésre a víz automatikus eltávolítására a felszálló vezetékben.
- HA A BEÁRAMLÓ VÍZELLÁTÁS BÁRMILYEN OKBÓL MEGSZAKAD, ÉS A SZELEP CSÖKKENTI A RENDSZER ELLÁTÓ NYOMÁSÁT, MIELŐTT A RENDSZERT ISMÉT ÜZEMBE HELYEZNÉ BIZONYOSODJON MEG ARRÓL, HOGY A TÖLTŐVEZETÉK TELJESEN NYOMÁS ALATT VAN.**

HIDROSZTATIKAI PRÓBA

| ⚠ FIGYELMEZTETÉS | |
|--|---|
|  | <ul style="list-style-type: none">Hogyha levegővel való tesztelés szükséges, NE haladja meg az 50 psi/345 kPa/3,4 bar légnyomást. <p>Ezen utasítás be nem tartása halált vagy súlyos személyi sérülést és anyagi károkat okozhat.</p> |

A szelep maximális üzemi nyomása:

- 300 psi/2065 kPa/20,7 bar

A szelep gyárilag bevizsgált a következő nyomásra:

- 600 psi/4135 kPa/4,1 bar (minden méret)

A szelepet hidrosztatikai tesztnek lehet alávetni a szeleptányér felett az alábbi nyomáson:

- 200 psi/1380 kPa /13,8 bar-al vagy 50 psi/345 kPa /3,4 bar-al a normál vízellátás nyomása felett (2 órára korlátozott ideig) az illetékes hatóságok engedélyének megszerzése érdekében

A KISZÁLLÍTOTT CSOMAG ÁTVÉTELE

MEGJEGYZÉS

- A kézikönyvben található rajzok és/vagy képek a jó láthatóság kedvéért túlzottak lehetnek.
- A termék és a jelen szerelési, karbantartási és tesztelési kézikönyv védjegyeket, szerzői jogokat és/vagy szabadalmazott szerkezeteket tartalmaz, amelyek a Victaulic kizárólagos tulajdonát képezik.

Az alábbiakban narancssárgára színezett alkatrészek a szeleptől külön kerülnek kiszállításra, és a mellékelt felszerelési rajz szerint kell felszerelni azokat. **MEGJEGYZÉS:** A Vic-Quick Riser (VQR) részegység van ábrázolva.

1. Ellenőrizze, hogy a szállítmány tartalmazza-e az összes alkatrészt, valamint hogy a szereléshez szükséges összes szerszám rendelkezésre áll-e. Ellenőrizze le, hogy a felszerelési rajz eleget tesz-e a rendszerkövetelményeknek.
2. Távolítsa el az összes műanyag sapkát és távtartó szivacsot a szelepből.

⚠ VIGYÁZAT

- Szerelés előtt ellenőrizze, hogy az összes szállítási védőberendezést eltávolította-e a szeleptest belsejéből és külsejéről.
- Ellenőrizze, hogy nem került semmilyen idegen anyag a szeleptestbe, a csőcsomokba vagy a szelep nyílásaiba.
- Hogyha más anyagot használ, mint PTFE menettömítő szalagot, legyen rendkívül elővigyázatos, hogy semmilyen anyag ne kerüljön a felszerelésbe.

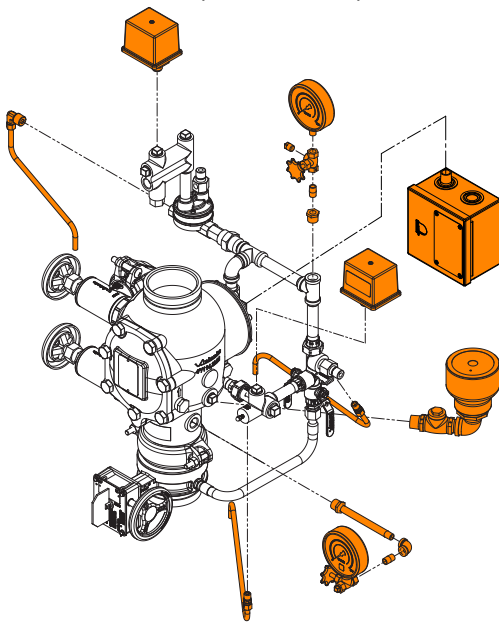
Ezen utasítások be nem tartása a szelep nem megfelelő működéséhez vezethet, ez személyi sérüléseket és anyagi károkat okozhat.

3. Szerelje fel a szelep részegységet a felszálló vezetékre két merev Victaulic kuplunggal. A teljes szerelési követelményeket a kuplunggal szállított utasításokban találja meg. **A 769N SOROZATÚ FIRELOCK NXT SZIVATTYÚKAT CSAK FÜGGŐLEGES POZÍCIÓBAN SZABAD FELSZERELNI, ÚGY HOGY A TESTEN TALÁLHATÓ NYÍL FELFELE MUTASSON.**
4. A szeleptől külön szállított alkatrészekhez kenjen egy kevés csőkötés-keveréket vagy csavarjon PTFE menettömítő szalagot a menetelt csatlakozások külső menetére. NE juttasson semmilyen szalagot, vegyületet vagy más idegen anyagot a menetelt csatlakozások belsejébe.

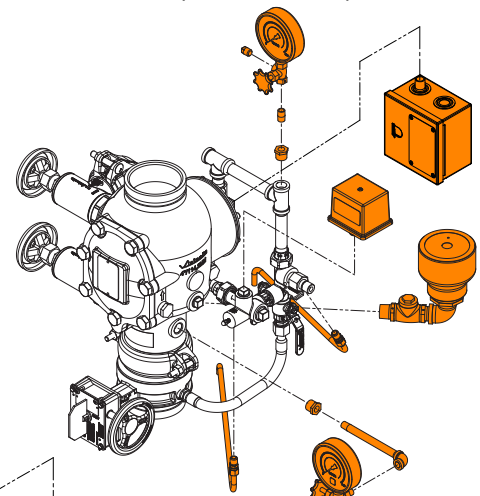


5. A szorító idomok és csövek az önleeresztő, a riasztás elosztó részegység és a vezérlőelem csatlakozó csomójának a cseppgyűjtő csészéhez vagy a leeresztéshez való csatlakoztatására szolgálnak. A szorító idomokat a mellékelt felszerelési rajznak megfelelően szerelje fel. **SOHA NE DUGJON DUGASZT AZ ÖNLEERESZTŐ, A RIASZTÁS ELOSZTÓ RÉSZEGYSÉG VAGY A VEZÉRLŐELEM CSATLAKOZÓ CSOMKJÁBA A SZORÍTÓ IDOM/CSŐ HELYETT.**

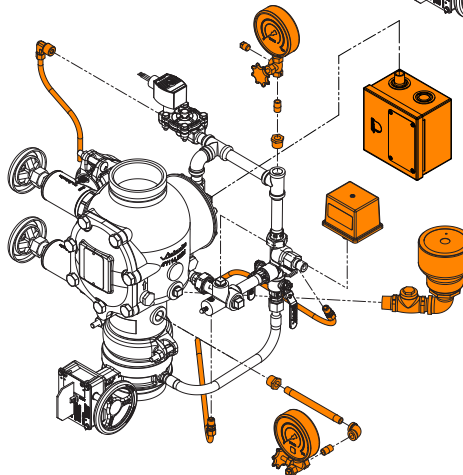
Pneumatikus (Száras vezérlésű) kioldás



Hidraulikus (Nedves vezérlésű) kioldás

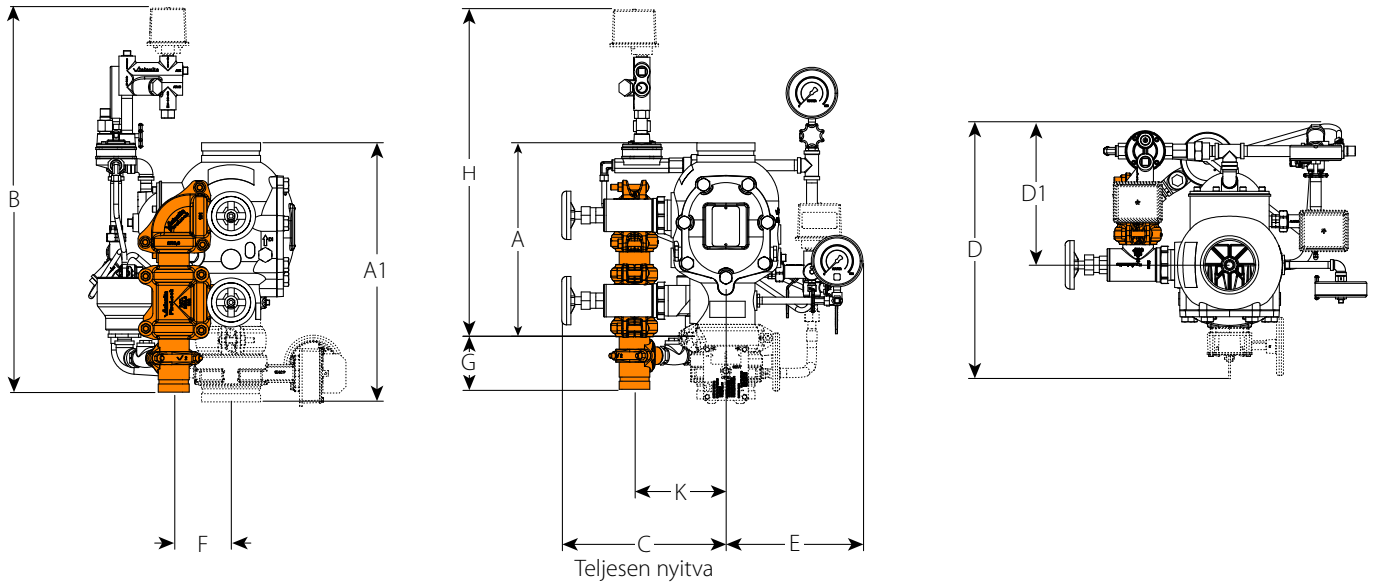


Elektromos kioldás



A FELSZERELÉS MÉRETEI

A 4-HÜVELYKES / 114,3 MM-ES SZELEP PNEUMATIKUS (SZÁRAZ PİLÓTA) KIOLDÓ BURKOLATTAL ALUL LÁTHATÓ
 1 ½ – 2-hüvelyes / 48,3 – 60,3-mm KONFIGURÁCIÓK ¾-hüvelyes / 19 mm-es VEZETÉSI SZELEPEKET TARTALMAZNAK
 2 ½ – 3 hüvelyes / 73,0 – 88,9-mm KONFIGURÁCIÓK 1 ¼-hüvelyes / 31-mm-es LEERESZTŐ SZELEPEKET TARTALMAZNAK
 4 – 8 hüvelyes / 114,3 – 219,1 mm-es KONFIGURÁCIÓK 2 hüvelyes / 50 mm-es LÉGTELENÍTŐ SZELEPEKET TARTALMAZNAK



MEGJEGYZÉSEK:

A fenti rajz a pneumatikus (száraz vezérlésű) kioldású felszerelést ábrázolja a 776-os sorozatú alacsony nyomású vezérlőelemmel. Kiegészítésként ezek a méretek alkalmazhatóak a hidraulikus (nedves vezérlésű) és elektromos kioldású felszereléseknél.

Az "A" méret a szeleptest tényleges teljes mérete.

Az "A1" méret a szeleptestnek a vízellátás fő szabályozó szelepeivel együtt mért tényleges teljes mérete.

A "D" és "D1" méretek nem rögzített méretek. A cséppgyűjtő csésze elfordítható, hogy a felszerelés mögött több térköz legyen.

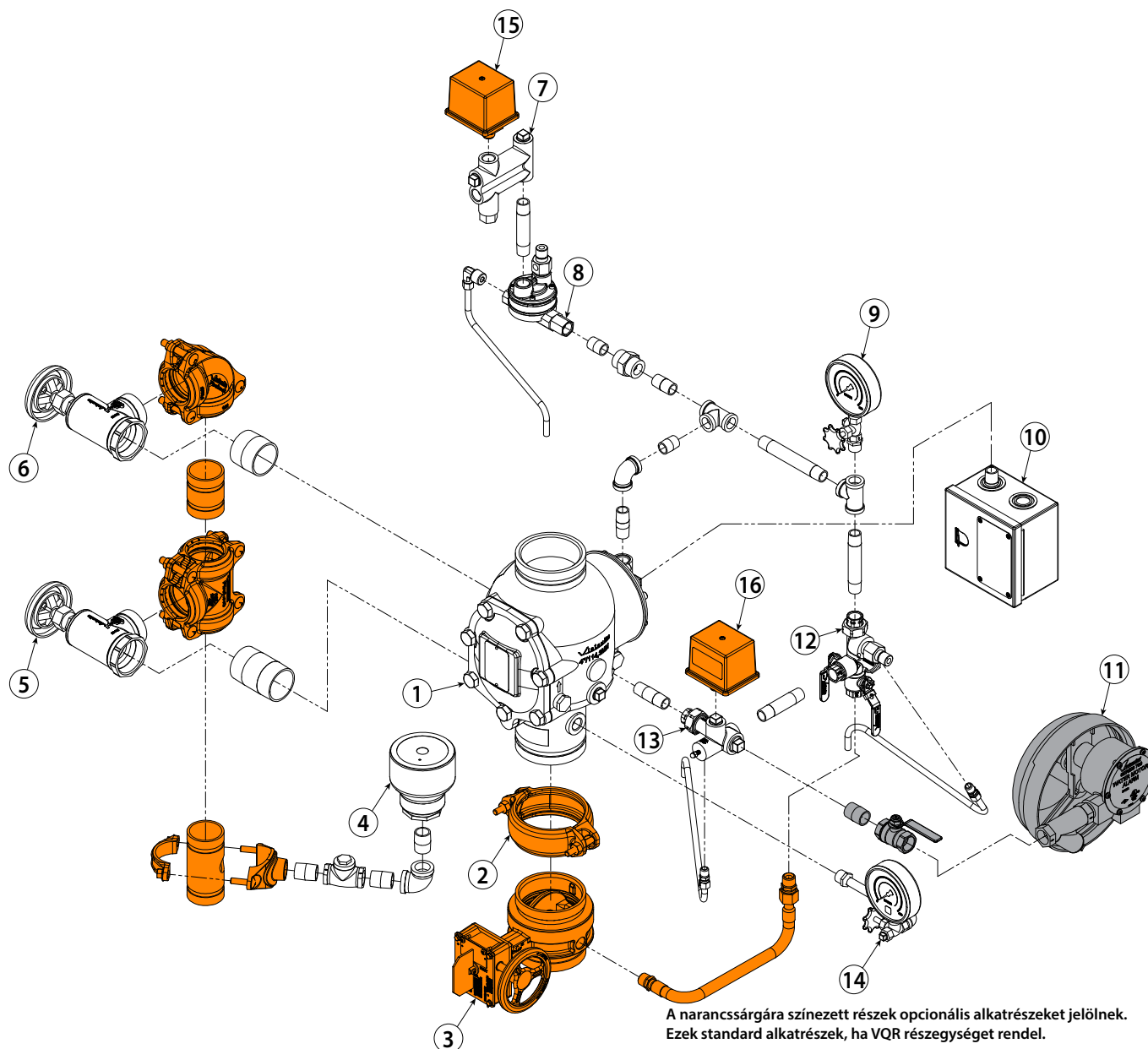
A pontozott vonallal ábrázolt alkatrészek opcionálisak.

Az ajánlott leeresztő csatlakozó készlet (narancssárgára színezve) referenciaként és teljes méretként szolgál. A leeresztő csatlakozó standard alkatrész, ha VQR részegységet rendel.

| Névleges méret hüvelyes vagy mm | Méretek – hüvelyes / mm | | | | | | | | | | | Kb. súly egyenként font/kg | |
|---------------------------------|-------------------------|-----------------|--------------|--------------|--------------|--------------|--------------|-------------|--------------|--------------|-------------|----------------------------|-------------------------|
| | A | A1 | B | C | D | D1 | E | F | G | H | K | Felszerelés nélkül | Felszerelést alkalmazva |
| 1 ½ | 9.00 228,60 | 16.37 415,80 | 33.00 838 | 8.75 222 | 14.25 362 | 9.00 229 | 9.25 235 | 3.25 83 | 10.25 260 | 22.75 578 | 5.50 140 | 16.7 7,6 | 43.0 19,5 |
| 2 | 9.00 228,60 | 13.83 351,28 | 33.00 838 | 8.75 222 | 15.50 394 | 9.00 229 | 9.25 235 | 3.25 83 | 10.25 260 | 22.75 578 | 5.50 140 | 17.0 7,7 | 43.0 19,5 |
| 2 ½ | 12.61 320,29 | 16.51 419,35 | 33.50 851 | 11.25 286 | 17.75 451 | 10.25 260 | 9.75 248 | 4.00 102 | 9.75 248 | 23.75 603 | 6.50 165 | 41.0 18,7 | 65.0 29,5 |
| 76,1 mm | 12.61 320,29 | 16.51 419,35 | 33.50 851 | 11.25 286 | 17.75 451 | 10.25 260 | 9.75 248 | 4.00 102 | 9.75 248 | 23.75 603 | 6.50 165 | 41.0 18,7 | 65.0 29,5 |
| 3 | 12.61 320,29 | 16.51 419,35 | 33.50 851 | 11.25 286 | 17.75 451 | 10.25 260 | 9.75 248 | 4.00 102 | 9.75 248 | 23.75 603 | 6.50 165 | 41.0 18,7 | 65.0 29,5 |
| 4 | 15.03 381,76 | 19.85 504,19 | 30.25 768 | 13.00 330 | 20.00 508 | 11.25 286 | 11.00 279 | 4.75 121 | 4.50 114 | 25.75 654 | 7.50 191 | 59.0 26,7 | 95.0 43,0 |
| 165,1 mm | 16.00 406,40 | 22.13 562,10 | 31.50 800 | 14.00 356 | 24.75 629 | 11.75 298 | 11.00 279 | 4.50 114 | 4.50 114 | 27.00 686 | 8.25 210 | 80.0 36,2 | 116.0 52,6 |
| 6 | 16.00 406,40 | 22.13 562,10 | 31.50 800 | 14.00 356 | 24.75 629 | 11.75 298 | 11.00 279 | 4.50 114 | 4.50 114 | 27.00 686 | 8.25 210 | 80.0 36,2 | 116.0 52,6 |
| 8 | 17.50 444,50 | 23.02 584,71 | 33.25 845 | 14.75 375 | 25.75 654 | 12.50 318 | 12.25 311 | 4.75 121 | 4.25 108 | 29.00 737 | 9.25 235 | 122.0 55,3 | 158.0 71,6 |

TRIM ALKATRÉSZEK - KERESZTETT VIZSGÁLAT

769N sorozatú FireLock NXT Elárasztó szelep - Pneumatikus (száraz vezérlő) kioldó burkolat



A narancssárgára színezett részek opcionális alkatrészeket jelölnek. Ezek standard alkatrészek, ha VQR részegységet rendel.

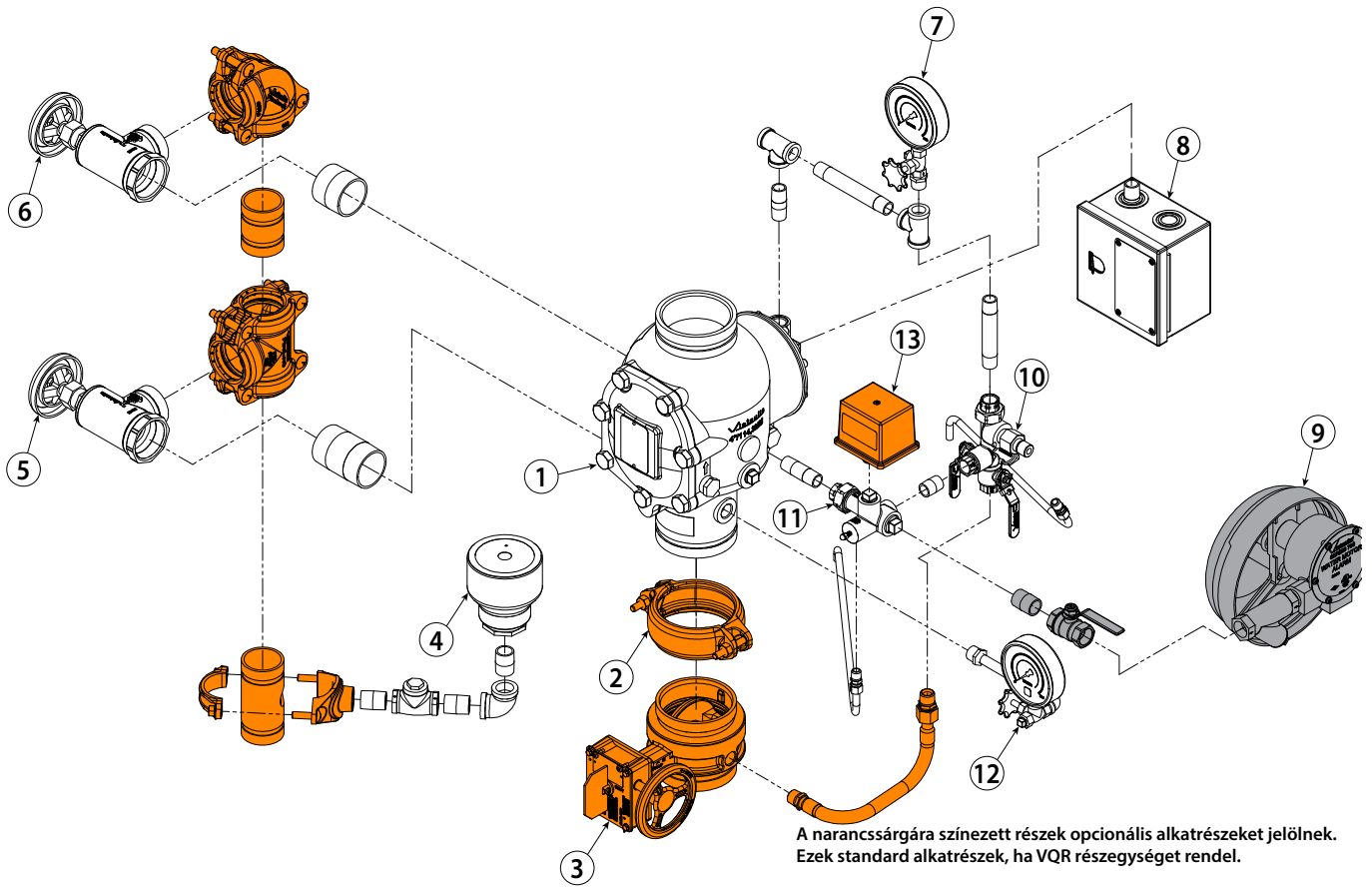
A beszurkített részek opcionális alkatrészeket jelölnek.

| Tétel | Leírás |
|-------|--|
| 1 | 769N sorozatú FireLock NXT elárasztó szelep |
| 2 | FireLock merev kuplung |
| 3 | A vízellátás fő szabályozó szelepe |
| 4 | Cseppgyűjtő csésze |
| 5 | A vízellátás fő leeresztő szelepe – áramlási teszt |
| 6 | A rendszer fő leeresztő szelepe |
| 7 | Légelosztó egység |
| 8 | 776-os sorozatú alacsonynyomású vezérlőelem |

| Tétel | Leírás |
|-------|--|
| 9 | Töltővezeték manométer/Manométer csap részegység |
| 10 | A 755-ös sorozat kézi állomása |
| 11 | 760-as sorozatú vízmotoros riasztó részegység |
| 12 | Feltöltő elosztó részegység |
| 13 | Riasztás elosztó részegység |
| 14 | Vízellátás manométer/Manométer csap részegység |
| 15 | A levegő-felügyeleti nyomáskapcsoló |
| 16 | Riasztó nyomáskapcsoló |

TRIM ALKATRÉSZEK - ROBBANTOTT RAJZ

769N sorozatú FireLock NXT elárasztó szelep - hidraulikus (nedves vezérlésű) kioldó trimje



A narancssárgára színezett részek opcionális alkatrészeket jelölnek. Ezek standard alkatrészek, ha VQR részegységet rendel.

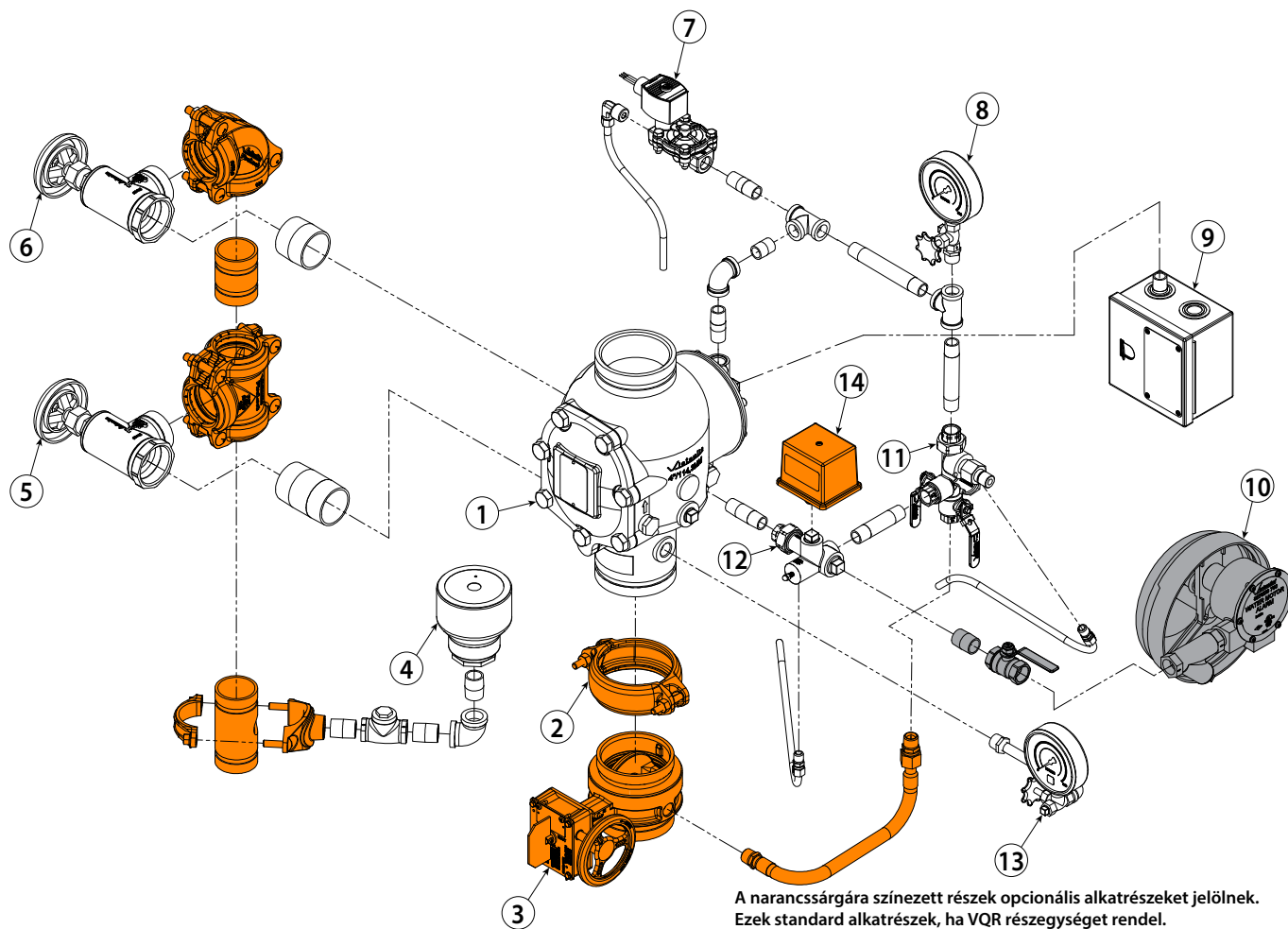
A beszürkített részek opcionális alkatrészeket jelölnek.

| Tétel | Leírás |
|-------|--|
| 1 | 769N sorozatú FireLock NXT elárasztó szelep |
| 2 | FireLock merev kuplung |
| 3 | A vízellátás fő szabályozó szelepe |
| 4 | Cseppgyűjtő csésze |
| 5 | A vízellátás fő leeresztő szelepe – áramlási teszt |
| 6 | A rendszer fő leeresztő szelepe |
| 7 | Töltővezeték manométer/Manométer csap részegység |

| Tétel | Leírás |
|-------|--|
| 8 | A 755-ös sorozat kézi állomása |
| 9 | 760-as sorozatú vízmotoros riasztó részegység |
| 10 | Feltöltő elosztó részegység |
| 11 | Riasztás elosztó részegység |
| 12 | Vízellátás manométer/Manométer csap részegység |
| 13 | Riasztó nyomáskapcsoló |

TRIM ALKATRÉSZEK - ROBBANTOTT RAJZ

769N sorozatú FireLock NXT elárasztó szelep - elektromos kioldó trimje



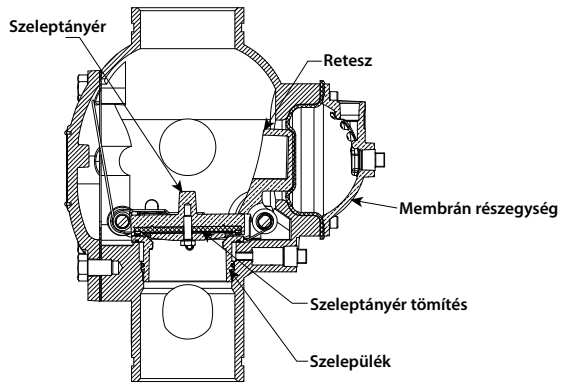
A narancssárgára színezett részek opcionális alkatrészeket jelölnek. Ezek standard alkatrészek, ha VQR részegységet rendel.

A beszürkített részek opcionális alkatrészeket jelölnek.

| Tétel | Leírás |
|-------|--|
| 1 | 769N sorozatú FireLock NXT elárasztó szelep |
| 2 | FireLock merev kuplung |
| 3 | A vízellátás fő szabályozó szelepe |
| 4 | Cseppgyűjtő csésze |
| 5 | A vízellátás fő leeresztő szelepe – áramlási teszt |
| 6 | A rendszer fő leeresztő szelepe |
| 7 | 24 VDC Általában zárt mágnes szelep |

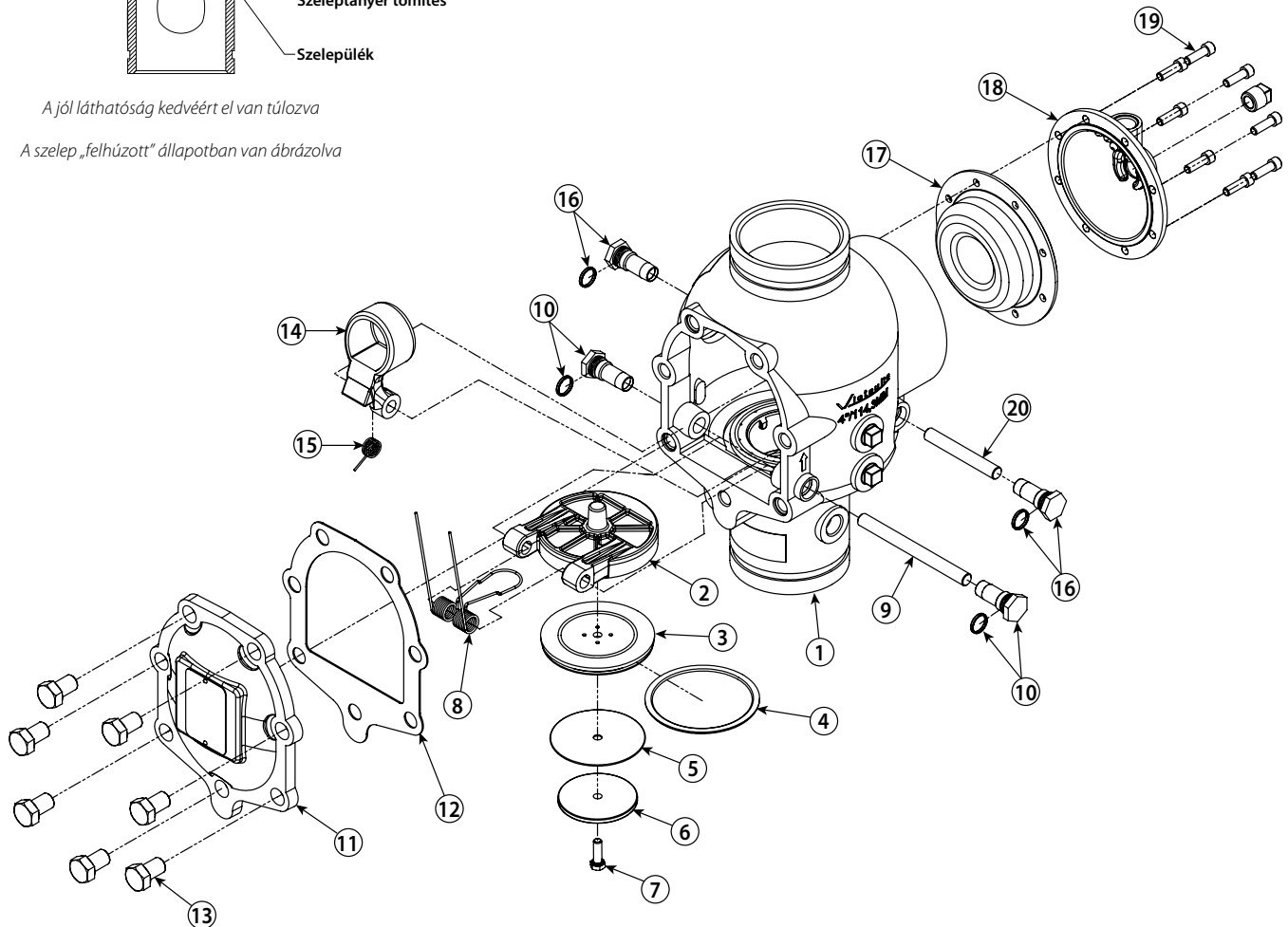
| Tétel | Leírás |
|-------|--|
| 8 | Töltővezeték manométer/Manométer csap részegység |
| 9 | A 755-ös sorozat kézi állomása |
| 10 | 760-as sorozatú vízmotoros riasztó részegység |
| 11 | Feltöltő elosztó részegység |
| 12 | Riasztás elosztó részegység |
| 13 | Vízellátás manométer/Manométer csap részegység |
| 14 | Riasztó nyomáskapcsoló |

A SZELEP BELSŐ ALKATRÉSZEI – METSZETRAJZOK ÉS ROBBANTOTT ÁBRÁK



A jól láthatóság kedvéért el van túlozva

A szelep „felhúzott” állapotban van ábrázolva



Az 1 1/2 hüvelykes/48,3-mm-es és 2- hüvelykes/60,3-mm-es szelepméretek esetén a fedőlap csavarjainak feje alatt alátétek találhatóak.

| Tétel | Leírás |
|-------|--|
| 1 | Szeleptest |
| 2 | Szeleptányér |
| 3 | Szeleptányér tömítés |
| 4 | Tömítőgyűrű |
| 5 | Tömítő alátét* |
| 6 | Tömítésrögzítő gyűrű |
| 7 | A tömítés összeszerelő csavarja |
| 8 | Szeleptányér rugó |
| 9 | Szeleptányér tengely |
| 10 | Szeleptányér tengelyének távtartója és o-gyűrű (2 db.) |

| Tétel | Leírás |
|-------|--|
| 11 | Fedőlap |
| 12 | Fedőlap tömítés |
| 13 | Fedőlap csavarok |
| 14 | Retesz |
| 15 | Retesz rugó |
| 16 | Retesz rugójának távtartója és o-gyűrűje (2 db.) |
| 17 | Membrán |
| 18 | Membrán fedő |
| 19 | A membrán fedőjének csavarjai (8 db.) |
| 20 | Retesz tengely |

* Az 5-ös tételt nem használják 1 1/2-hüvelykes/48,3-mm-es és 2-hüvelykes/60,3-mm-es szelepméretekhez.

A LEVEGŐELLÁTÁS KÖVETELMÉNYEI

A száraz vezérlésű felszereléssel rendelkező 769N sorozatú FireLock NXT elárasztó szelepek előírt légnyomása minimum 13 psi/90 kPa/0,9 bar, függetlenül a rendszer tápvíznyomásától. A normál légnyomás nem haladhatja meg az 20 psi/138 kPa/1,4 bar-t. Ha a légnyomást nem sikerül a 13 psi/90 kPa/0,9 bar és 18 psi/124 kPa/1,2 bar közötti intervallumban tartani, az késleltetheti a rendszer válaszüdejét.

CSAK A VdS ÁLTAL JÓVÁHAGYOTT SZELEPKRE: A száraz vezérlésű felszereléssel rendelkező 769N sorozatú FireLock NXT elárasztó szelepek minimális légnyomása 16 psi/110 kPa/1,1 bar kell legyen. A maximális légnyomás 19 psi/130 kPa/1,3 bar.

Ha több, száraz vezérlésű felszereléssel rendelkező 769N sorozatú FireLock NXT elárasztó szelepet szerel fel egy közös levegőbetáplálással, szigetelje el a rendszereket egy rugós terhelésű, finom ülésű golyós visszacsapószeleppel minden egyes rendszer épségének biztosítása érdekében. A helyes gyakorlat az, hogy golyóscsapot építsen be minden egyes különálló rendszer elválasztására és működésére.

A mérnök/a rendszer tervezője felelős a kompresszor oly módon való méretezéséért, hogy az az egész rendszert 30 perc alatt feltöltse az előírt nyomásra. NE méretezze túl a kompresszort a nagyobb levegőhozam biztosítása érdekében. A túlméretezett kompresszor lelassítja, vagy lehet, hogy megakadályozza a szelep működését.

Hogyha a kompresszor túl gyorsan tölti fel a rendszert, szükséges lehet a levegőellátás korlátozása. A levegőellátás korlátozása biztosítani fogja, hogy a nyitott sprinklerből vagy kézi kioldású szelepből távozó levegőt a levegőellátás nem fogja olyan gyorsan pótolni, mint ahogy az eltávozik.

ALAP- VAGY FELSZÁLLÓ VEZETÉKRE SZERELT LÉGKOMPRESSZOROK

Az alap- vagy felszálló vezetékre szerelt légkompresszorok számára a javasolt légnyomás 13 psi/90 kPa/0,9 bar a kompresszor „be” vagy „alacsony” nyomásra való beállításának felel meg. A „ki” vagy „magas” nyomás beállítása 18 psi/124 kPa/1,2 bar kell legyen.

Hogyha alap- vagy felszálló ágra szerelt levegőkompresszor biztosít levegőt a 769N sorozatú FireLock NXT elárasztó szelep számára, nem szükséges Victaulic 757-es sorozatú szabályozott légellátó egységet (AMTA) felszerelni. Ebben az esetben, a kompresszor vezetéke annál az időnél csatlakozik a felszereléshez, ahol normálisan a 757-es sorozatú AMTA csatlakozik (lásd a felszerelés vonatkozó rajzát). Hogyha a kompresszor nincs felszerelve nyomáskapcsolóval, a 757P sorozatú légellátó egységet nyomáskapcsolóval kell ellátni.

MEGJEGYZÉS

- A Victaulic minden 757-es sorozatú szabályozott AMTA-ra vagy 757P sorozatú nyomáskapcsolós AMTA-ra maximum két 769N sorozatú FireLock NXT elárasztó szelepet javasol.

ÜZEMI LEVEGŐ VAGY TARTÁLYOS LÉGKOMPRESSZOROK

Arra az esetre, hogyha a kompresszor működésképtelenné válna, a megfelelően méretezett tartállyal ellátott kompresszor nagyobb védelmet nyújt a rendszer számára.

Hogyha üzemi levegőt vagy tartályos kompresszort használ, fel kell szerelni a 757-es sorozatú szabályozott AMTA-t. A 757-es sorozatú szabályozott AMTA megfelelő levegőszabályozást biztosít a levegőtartálytól a sprinkler rendszerig.

A tartályos légkompresszornál az ajánlott 13 psi/90 kPa/0,9bar légnyomást kell használni a levegőszabályozó beállítási pontjaként. A kompresszor „be” nyomása legkevesebb 5 psi/34 kPa/0,3 bar-ral nagyobb kell legyen a levegőszabályozó beállítási pontja nyomásánál.

A LEVEGŐ-FELÜGYELETI NYOMÁSKAPCSOLÓ ÉS A RIASZTÁS KAPCSOLÓJÁNAK BEÁLLÍTÁSAI

1. A levegő-felügyeleti nyomáskapcsolók a száraz vezérlésű rendszerek számára szükségesek, és a következő megjegyzések szerint kell beállítani őket.

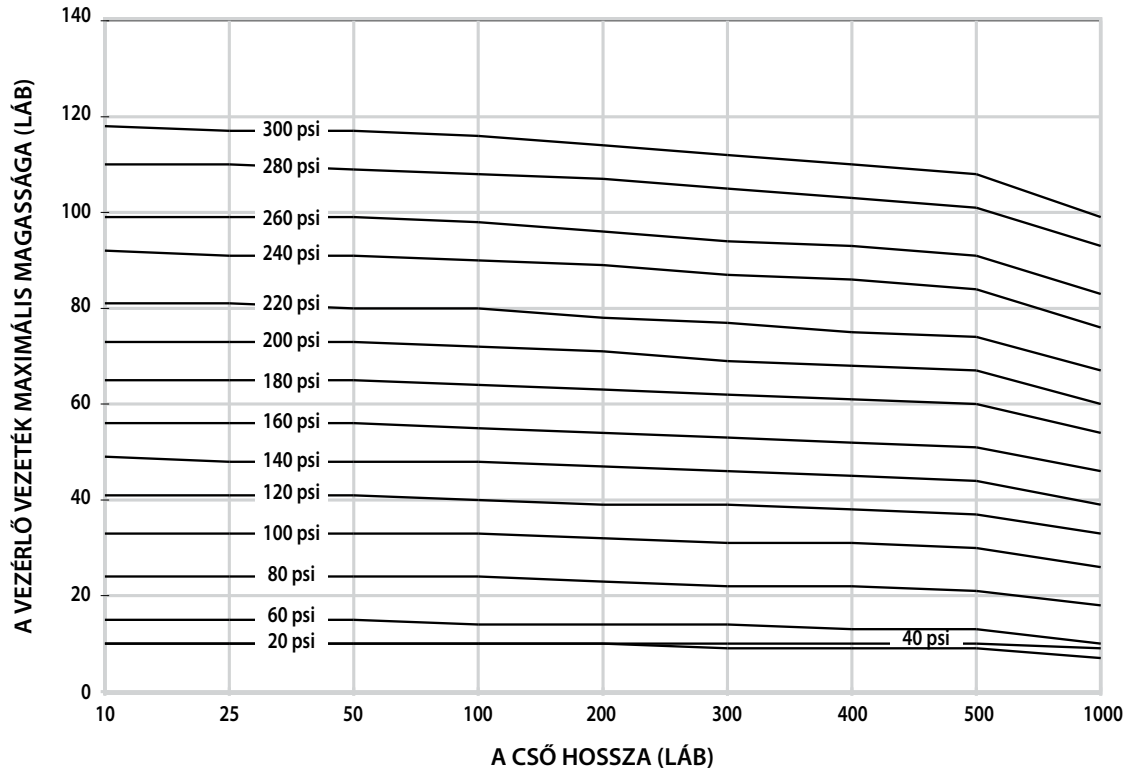
MEGJEGYZÉS: A VQR kapcsolói gyárilag előzetesen be vannak állítva.

- 1a. Csatlakoztassa a levegő-felügyeleti nyomáskapcsolókat az alacsonynyomású riasztás jelzésének aktiválásához. **MEGJEGYZÉS:** A helyi illetékes hatóságok kiegészítésképpen egy nagynyomású riasztást is kérhetnek. E követelmények érdekében vegye fel a kapcsolatot az illetékes helyi hatóságokkal.
- 1b. Állítsa be a levegő-felügyeleti nyomáskapcsolót, hogy 2 – 4 psi/14 – 28 kPa/0,1 – 0,3 bar-ral a szükséges minimális nyomás alatt aktiválódjon (de ne kevesebbre mint 10 psi/69 kPa/0,7 bar).
- 1c. Csatlakoztassa huzallal a riasztó nyomáskapcsolóját a víz áramlási riasztójának aktiválásához.
- 1d. Állítsa be a riasztó nyomáskapcsolóját, hogy 4 – 8 psi/28 – 55 kPa/0,3 – 0,6 bar nyomásnövekedésnél aktiválódjon.

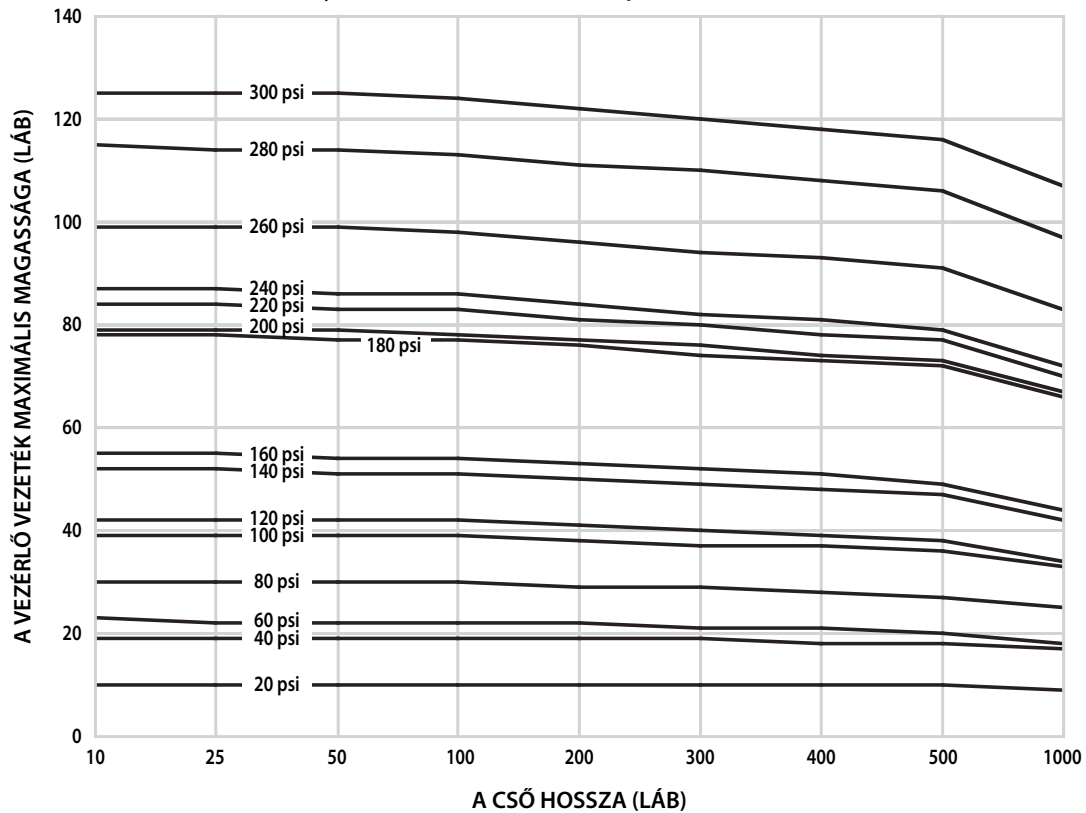
A NEDVES VEZÉRLŐ VEZETÉK TÁBLÁZATAI

A nedves vezérlő vezeték maximális megengedett magasságai a sajátos egyenértékű hosszúságokra (a magasságok az 1/2-hüvelykes/21,3-mm-es 40-es kivitelezésű csövön és az 1/2-hüvelykes/21,3-mm-es sprinkleren alapszanak)

1 1/2 - 2 hüvelykes / 48,3 - 60,3 mm-es szelepméret



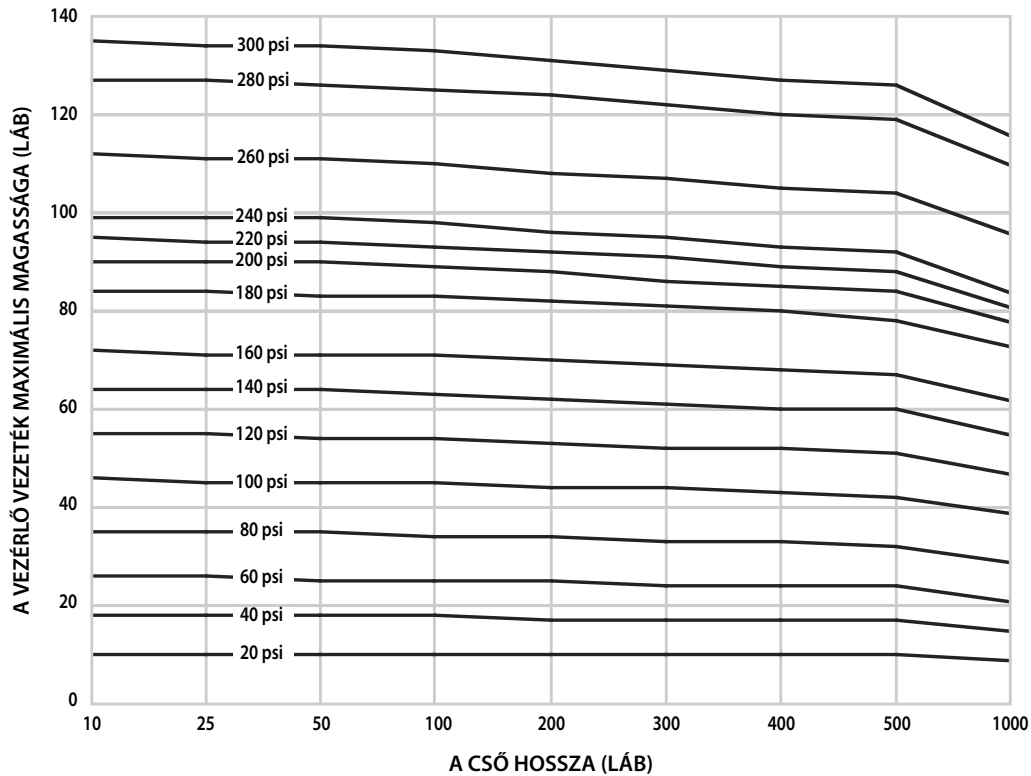
2 1/2 - 3 hüvelykes / 73,0 - 88,9 mm-es szelepméret (beleértve a 76,1 mm-t is)



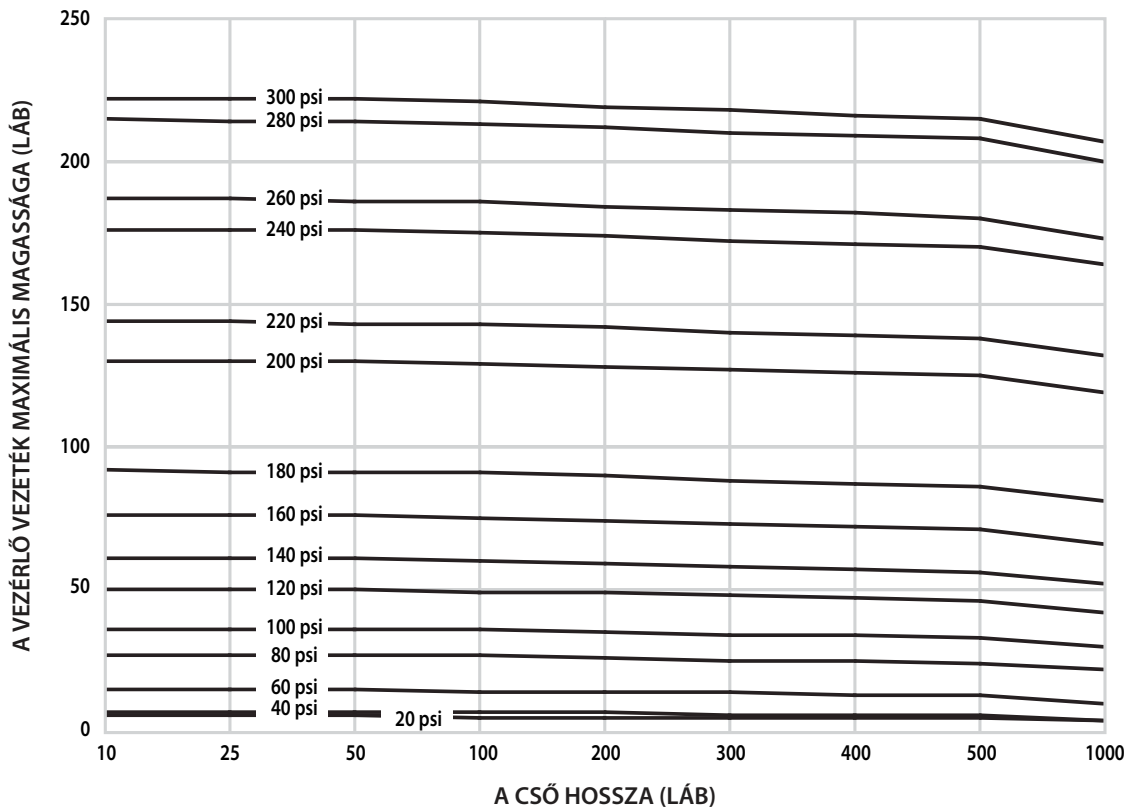
A NEDVES VEZÉRLŐ VEZETÉK TÁBLÁZATAI

A nedves vezérlő vezeték maximális megengedett magasságai a sajátos egyenértékű hosszúságokra (a magasságok az 1/2-hüvelykes/21,3-mm-es 40-es kivitelezésű csövön és az 1/2-hüvelykes/21,3-mm-es sprinkleren alapszanak)

4 hüvelykes/114,3 mm-es szelepméret

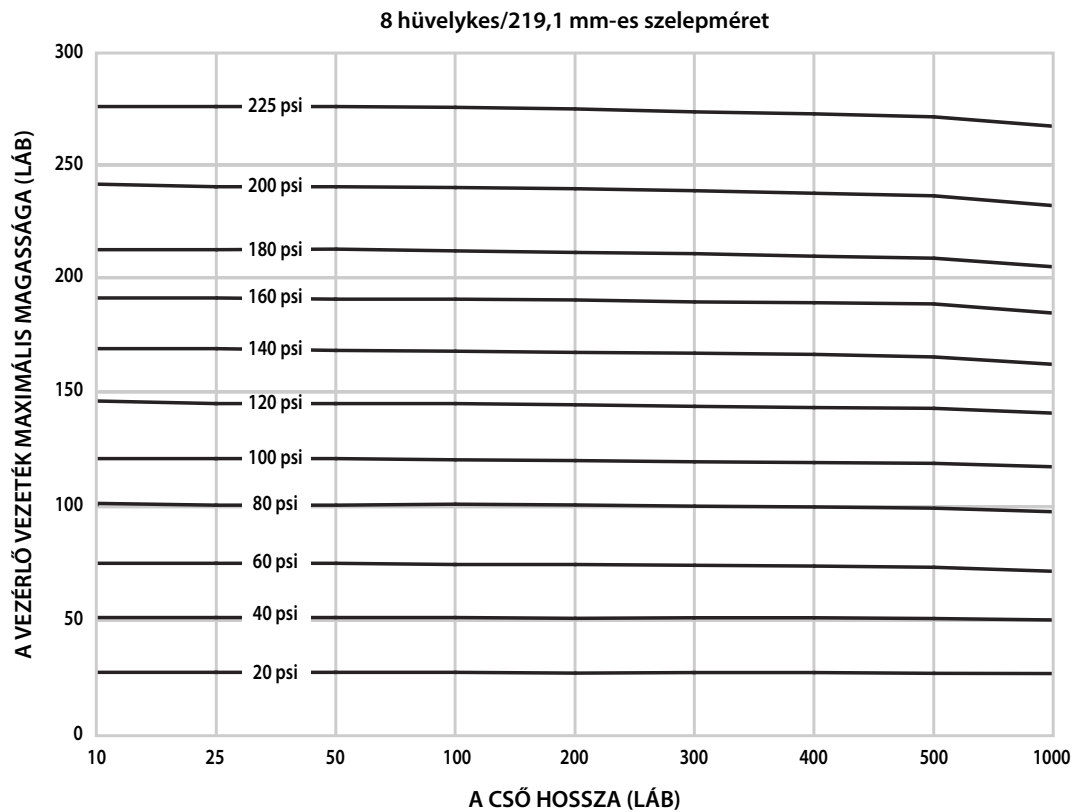


6 hüvelykes/168,3 mm-es szelepméret (beleértve a 165,1 mm-t)



A NEDVES VEZÉRLŐ VEZETÉK TÁBLÁZATAI

A nedves vezérlő vezeték maximális megengedett magasságai a sajátos egyenértékű hosszúságokra (a magasságok az 1/2-hüvelykes/21,3-mm-es 40-es kivitelezésű csövön és az 1/2-hüvelykes/21,3-mm-es sprinkleren alapszanak)



I. FEJEZET

- **A rendszer kezdeti beállítása**

A RENDSZER KEZDETI BEÁLLÍTÁSA

MEGJEGYZÉS

Mielőtt a rendszer kezdeti beállításához hozzákezdene ellenőrizze, hogy el vannak-e végezve a következő lépések:

- **HIDRAULIKUS (NEDVES VEZÉRLÉSŰ) KIOLDÁSÚ RENDSZEREKNÉL:** Ellenőrizze, hogy a nedves vezérlésű vezeték a felszerelés rajzán megjelölt helyre van bekötve.
- **PNEUMATIKUS (SZÁRAZ VEZÉRLÉSŰ) KIOLDÁSÚ RENDSZEREKNÉL:** Ellenőrizze, hogy a száraz vezérlésű vezeték hozzá van kötve a légeosztóhoz, amint az a felszerelés rajzán meg van jelölve.
- **ELEKTROMOS KIOLDÁSÚ RENDSZEREKNÉL:** Ellenőrizze, hogy a rendszer megfelelő működése érdekében egy jóváhagyott szabályozó egység van felszerelve.

1. lépés:

Nyugtázza, hogy az összes leeresztő zárva van, és a rendszer szivárgásmentes.

2. lépés:

Nyugtázza, hogy a rendszer nyomásmentes. A manométerek nulla nyomást kell jelezzenek.

3. lépés:

Nyugtázza, hogy a riasztás-teszt golyóscsapja zárva.

4. lépés:

Hidraulikus (nedves vezérlésű) és elektromos kioldású felszereléseknél nyissa ki a töltővezeték golyóscsapját. Hagyja, hogy a víz átáramoljon az önleeresztő csövön. Folytassa a 6. lépéssel a hidraulikus (nedves vezérlő) kioldó berendezésnél, az E5a lépés az elektromos kioldó berendezéssel, vagy a P5a lépéssel a pneumatikus (száraz vezérlő) kioldó berendezéssel.

PNEUMATIKUS (SZÁRAZ VEZÉRLÉSŰ) KIOLDÁSÚ RENDSZEREKNÉL:

P5a. lépés: Töltse fel levegővel a száraz vezérlésű kioldású rendszert a kompresszor bekapcsolásával vagy az AMTA gyorstöltő golyóscsapjának kinyitásával. Töltse fel a száraz vezérlésű kioldó rendszert minimum 13 psi/ 90 kPa/0,9 bar nyomással. Lásd a „Levegőellátás követelményei” fejezetet.

P5b. lépés: Ha a rendszer eléri a majdnem 10 psi/69 kPa/0,7 bar nyomást, és az önlégtelenítőtől nem lép ki több nedvesség, húzza fel a 776-os sorozatú alacsonynyomású vezérlőelem önlégtelenítő hüvelyét.

MEGJEGYZÉS: Az önlégtelenítő csavar be kell záródjon, és a felhúzott („FEL”) pozícióban kell maradjon.

P5c. lépés: Hogyha a rendszer légnyomása megállapodott, zárja el a gyorstöltő golyóscsapot az AMTA-nál.

P5d. lépés: Nyissa ki a lassan töltő golyóscsapot az AMTA-nál.

MEGJEGYZÉS: Ha a lassan töltő golyóscsap nem marad nyitva, az lehetővé teszi a nyomás leesését, ami a szelep működéséhez vezet a rendszer szivárgása esetén.

P5e. lépés: Nyissa ki a töltővezeték golyóscsapját. Hagyja, hogy a víz átáramoljon az önleeresztő csövön.

P5f. lépés: Húzza fel az önleeresztő hüvelyét.

ELEKTROMOS KIOLDÁSÚ RENDSZEREKNÉL:

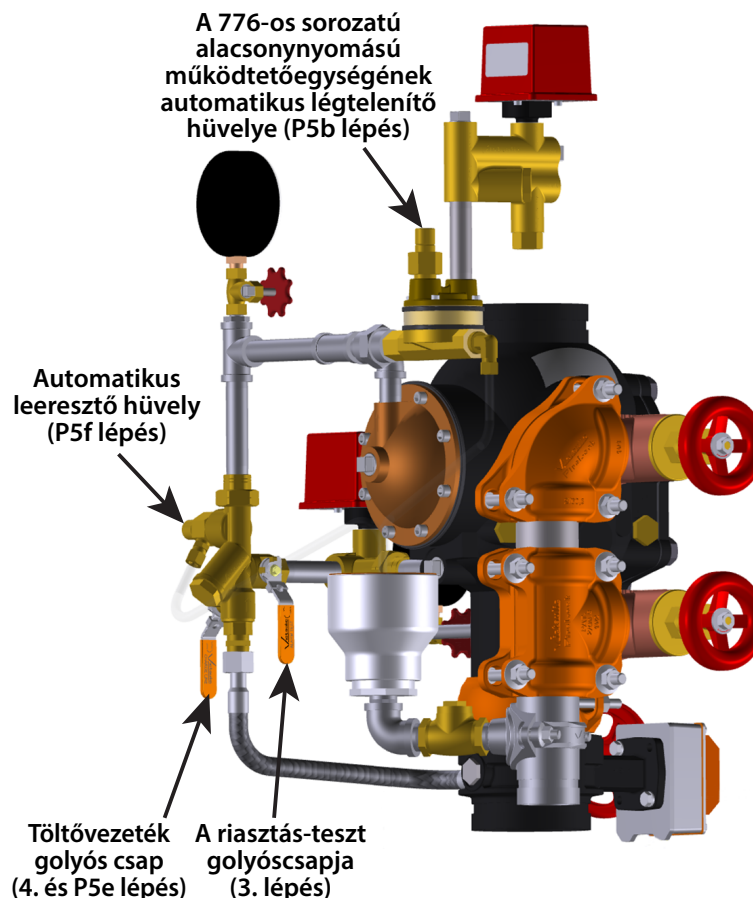
E5a. lépés: Ellenőrizze, hogy a szolenoid szelep zárva (feszültségmentesítve) van-e.

E5b. lépés: Ellenőrizze, hogy a víz nem áramlik-e át a mágnesszelepen.

6. lépés:

Nyissa ki a kézi állomás szelepet, és szívja ki az összes ott található levegőt, majd zárja el a kézi állomás szelepet. Ellenőrizze, hogy a töltővezeték nyomása megegyezik-e a betáplált nyomással, és be van-e állítva az önleeresztő a hüvelyének a felhúzásával.

Pneumatikus (száraz vezérlő) kioldó burkolat
(Kézi húzó állomás nem látható az alkatrészek áttekinthetősége érdekében)



A RENDSZER KEZDETI BEÁLLÍTÁSA (FOLYTATÁS)

7. lépés:

Nyissa ki a vízellátás fő leeresztő szelepét.

8. lépés:

Nyissa ki lassan a vízellátás fő szabályozó szelepét, amíg a víz egyenletesen folyik a vízellátás nyitott fő leeresztő szelepből.

9. lépés:

Zárja el a vízellátás fő leeresztő szelepét, hogyha a víz egyenletes folyása bekövetkezett.

10. lépés:

Nyissa ki teljesen a vízellátás fő szabályozó szelepét.

11. lépés:

Nyugtázza, hogy az összes szelep a normál működési helyzetben található (lásd a jobboldali táblázatot).

12. lépés:

Értesítse az illetékes hatóságot, a külső állomás riasztás felügyelő egységét és az érintett zónában levőket, hogy a rendszer működésben van.

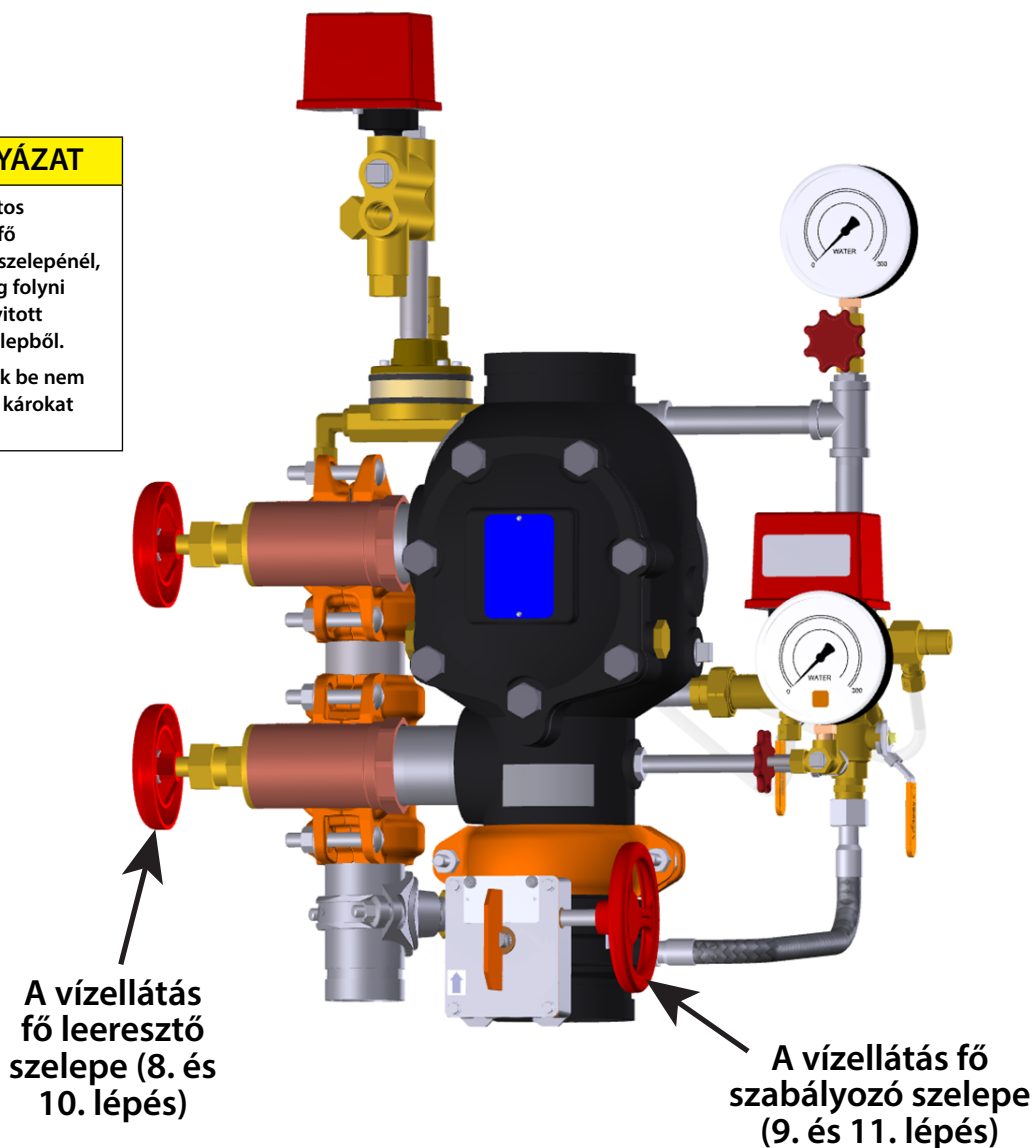
| Szelep | Normál működési helyzet |
|--|-------------------------|
| A vízellátás fő szabályozó szelepe | Nyitva |
| A vízellátás fő leeresztő szelepe | Zárva |
| A rendszer fő leeresztő szelepe | Zárva |
| A feltöltő elosztó részegység töltővezetékének golyóscsapja | Nyitva |
| A feltöltő elosztó részegység riasztás-tesztjének golyóscsapja | Zárva |
| A Victaulic AMTA lassan töltő golyóscsapja (ha alkalmazható) | Nyitva |
| A Victaulic AMTA gyorsan töltő golyóscsapja (ha alkalmazható) | Zárva |

Pneumatikus (száraz vezérlő) kioldó burkolat
(Kézi húzó állomás nem látható az alkatrészek áttekinthetősége érdekében)

VIGYÁZAT

- Legyen óvatos a vízellátás fő szabályozó szelepnél, mivel víz fog folyni az összes nyitott rendszerszelepből.

Ezen utasítások be nem tartása anyagi károkat okozhat.



Ez az oldal szándékosan van üresen hagyva

II. FEJEZET

- A rendszer alaphelyzetbe állítása

A RENDSZER ALAPHELYZETBE ÁLLÍTÁSA

MEGJEGYZÉS

- A rendszer alaphelyzetbe állítása előtt a takarólemezt le kell venni a fészekben zárt helyzetben tartzkodó csappantyú nyugalmi állapotának ellenőrzése érdekében. Ennek elmulasztása a visszaállítási eljárás során a membrán sérülését okozhatja.
- A takarólemez eltávolításának gyakorlati alternatívájaként egy további vezérlőszelepet lehet hozzáadni a rendszerhez a dugattyúszelep felett. Ez lehetővé teszi teljes kioldási tesztek elvégzését, miközben megakadályozza a víz bejutását a rendszerbe.

1. lépés:

Válassza le a töltővezeték golyóscsapját zárva pozícióba téve.

2. lépés:

Zárja el a vízellátás fő szabályozó szelepét.

2a. lépés: A rendszer levegőellátásának elválasztása.

3. lépés:

Nyissa ki a rendszer fő leeresztő szelepét. Nyugtázza a rendszer üritését.

3a. lépés: Nyomja be a golyós leeresztő dugattyúját, hogy leereszse a nyomást.

3b. lépés: A takarólemezt le kell venni a fészekben zárt helyzetben tartzkodó csappantyú nyugalmi állapotának ellenőrzése érdekében. Ennek elmulasztása a visszaállítási eljárás során a membrán megsérülését okozhatja. Lásd a V. szakaszt.

4. lépés:

Zárja el a rendszer fő leeresztő szelepét.

5. lépés:

Nyugtázza, hogy az összes leeresztő zárva van, és hogy a rendszer szívárgásmentes.

6. lépés:

Nyugtázza, hogy a rendszer nyomásmentes. A manométerek nulla nyomást kell jelezzenek.

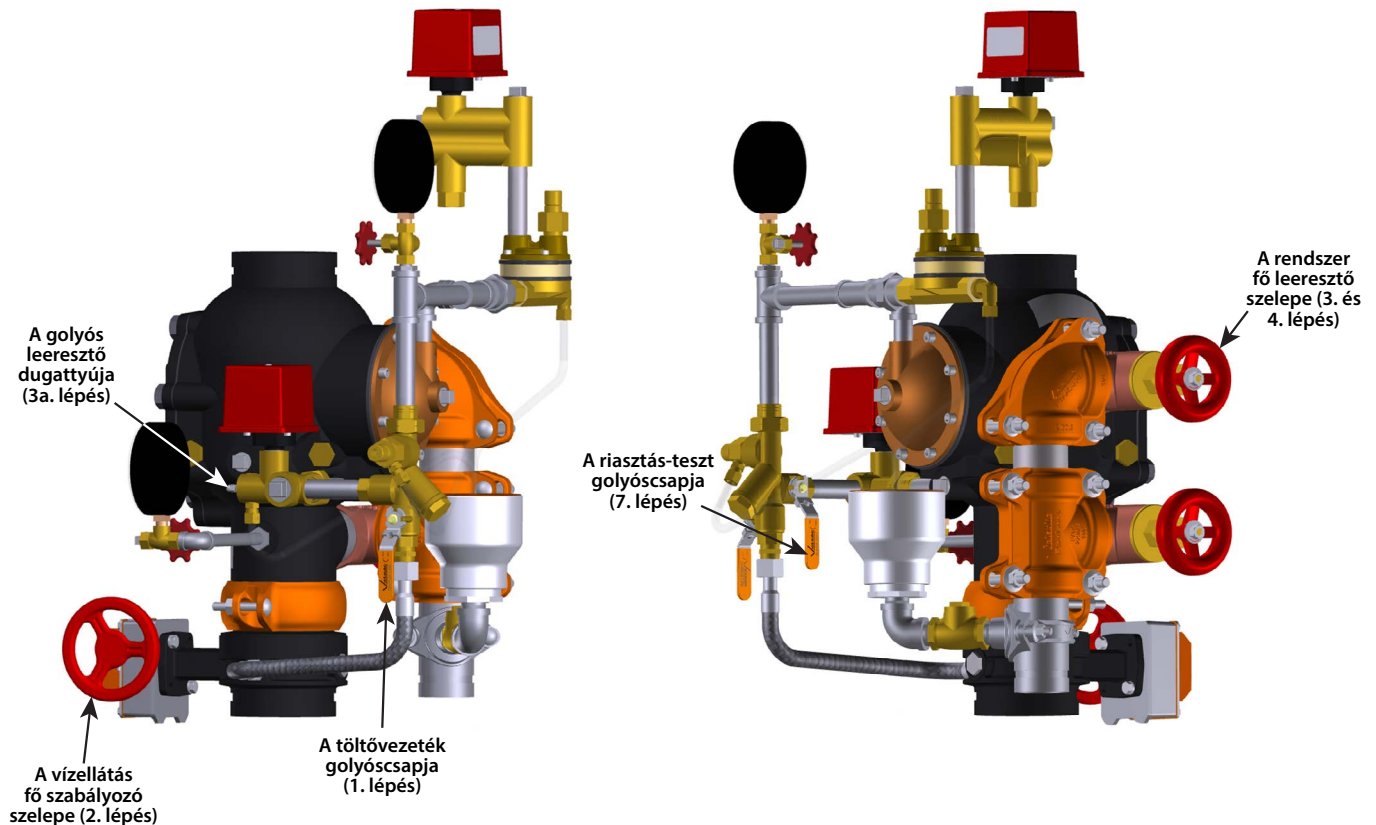
7. lépés:

Nyugtázza, hogy a riasztás-teszt golyóscsapja zárva.

8. lépés:

Végezze el „A rendszer kezdeti beállítása” 4 – 12. lépéseit.

Pneumatikus (száraz vezérlő) kioldó burkolat
(Kézi húzó állomás nem látható az alkatrészek áttekinthetősége érdekében)



III. FEJEZET

- **Ellenőrzési/vizsgálati követelmények**

FIGYELMEZTETÉS

- Az épület tulajdonosa vagy annak képviselője felel a tűzvédelmi rendszer megfelelő működési állapotban való megőrzéséért.
- A rendszer megfelelő működésének biztosítása érdekében olvassa el az NFPA 25, FM adatlapjait vagy a szeleppenőrzésre vonatkozó helyi követelményeket. A helyi illetékes hatóságok ezeket az inspekciókat nagyobb gyakorisággal kérhetik. Ezeket a követelményeket mindig ellenőrizze le az érintett terület illetékes hatóságánál, és mindig vegye figyelembe a jelen kézikönyv utasításait a kiegészítő inspekción és ellenőrzési követelményekhez.
- Az ellenőrzések gyakoriságát növelni kell szennyezett vízellátás, korrozív hatású/kemény víz, illetve korrozív hatású léghő esetén.

Ezen utasítások be nem tartása a rendszer meghibásodásához vezethet, ez pedig halált vagy súlyos személyi sérülést és anyagi károkat okozhat.

NAPI/HETI ELLENŐRZÉS

A napi/heti ellenőrzések elvégzéséhez olvassa el az NFPA 25, FM adatlapjait vagy a vonatkozó helyi követelményeket. A helyi illetékes hatóságok ezeket az inspekciókat nagyobb gyakorisággal kérhetik. Ellenőrizze ezeket az elvárásokat, ennek érdekében vegye fel a kapcsolatot az érintett területen illetékes hatósággal.

1. Hideg időjárás esetén naponta ellenőrizni kell, hogy a burkolaton belüli hőmérséklet meghaladja-e a 40 °F/4 °C-os értéket.
2. Ellenőrizze a szelepet és a felszerelést mechanikai sérülések és korrózió szempontjából. Cseréljen ki minden sérült vagy korrodálódott alkatrészt.

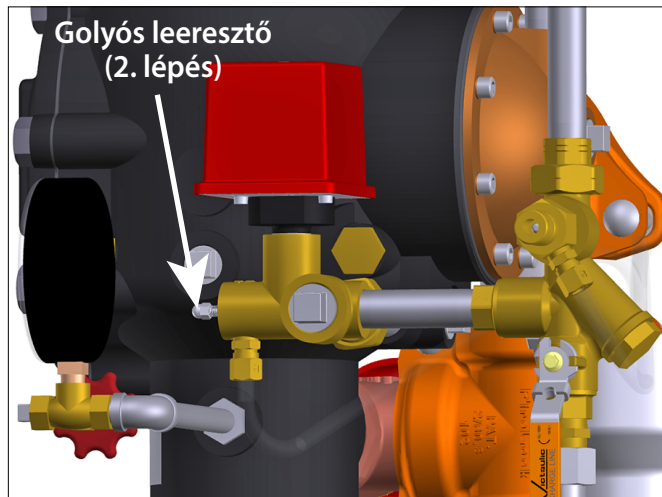
MEGJEGYZÉS

- **Hogyha az elárasztó rendszer alacsony nyomású riasztással van felszerelve, elégséges a havi rendszerességgel végzett inspekciónak. A specifikus követelmények érdekében vegye fel a kapcsolatot az illetékes helyi hatóságokkal.**

HAVI ELLENŐRZÉS

A havi ellenőrzések elvégzéséhez olvassa el az NFPA 25, FM adatlapjait vagy a vonatkozó helyi követelményeket. A helyi illetékes hatóságok ezeket az inspekciókat nagyobb gyakorisággal kérhetik. Ellenőrizze ezeket az elvárásokat, ennek érdekében vegye fel a kapcsolatot az érintett területen illetékes hatósággal.

1. Jegyezze fel a rendszer légnyomását és a vízellátás nyomását. Nyugtázza, hogy a vízellátás nyomása a környéken észlelt normális nyomástartományban van. A vízellátás nyomásának jelentős esése a vízellátás valamilyen akadályozását jelzi. A normál nyomástól való minden eltérést ki kell vizsgálni.



2. Nyugtázza, hogy nincs szivárgás a szelep közkamrájából. A riasztás elosztó részegység golyós leeresztőjén nem szabad víz vagy levegő szivárognon.
3. Ellenőrizze a szelepet és a felszerelést mechanikai sérülések és korrózió szempontjából. Cseréljen ki minden sérült vagy korrodálódott alkatrészt.

4. Nyugtázza, hogy az összes szelep a normál működési helyzetben található (lásd az alábbi táblázatot).

| Szelep | Normál működési helyzet |
|---|-------------------------|
| A vízellátás fő szabályozó szelepe | Nyitva |
| A vízellátás fő leeresztő szelepe | Zárva |
| A rendszer fő leeresztő szelepe | Zárva |
| A feltöltő elosztó részegység töltővezetékének golyóscsapja | Nyitva |
| A feltöltő elosztó részegység riasztás-tesztjének golyóscsapja | Zárva |
| Lassan töltő golyóscsap a Victaulic légellátó egység AMTA (ha alkalmazható) | Nyitva |
| Gyorsan töltő golyóscsap a Victaulic AMTA (ha alkalmazható) | Zárva |

NEGYEDÉVES ELLENŐRZÉS

A negyedéves ellenőrzések elvégzéséhez olvassa el az NFPA 25, FM adatlapjait vagy a vonatkozó helyi követelményeket. A helyi illetékes hatóságok ezeket az inspekciókat nagyobb gyakorisággal kérhetik. Ellenőrizze ezeket az elvárásokat, ennek érdekében vegye fel a kapcsolatot az érintett területen illetékes hatósággal.

1. Végezze el a szükséges vízszint (NFPA 25 alapszintű vízszint) és az alacsony levegő riasztási tesztjeit, a jelen útmutató IV. szakaszának megfelelően. Ha két egymást követő negyedéves teszt során magas vízszint jelenik meg, növelje a szükséges vízszint-teszt elvégzését havi gyakoriságúra.

ÉVES ELLENŐRZÉS

Az éves ellenőrzések elvégzéséhez olvassa el az NFPA 25, FM adatlapjait vagy a vonatkozó helyi követelményeket. A helyi illetékes hatóságok ezeket az inspekciókat nagyobb gyakorisággal kérhetik. Ellenőrizze ezeket az elvárásokat, ennek érdekében vegye fel a kapcsolatot az érintett területen illetékes hatósággal.

1. Végezze el a szükséges részleges üzemi kioldási tesztet a jelen útmutató IV. szakaszának megfelelően.
2. Végezze el a elárasztási szelep belső ellenőrzését a jelen kézikönyv V. fejezetében leírtaknak megfelelően.

3 ÉVES ELLENŐRZÉS

A 3 éves ellenőrzések elvégzéséhez olvassa el az NFPA 25, FM adatlapjait vagy a vonatkozó helyi követelményeket. A helyi illetékes hatóságok ezeket az inspekciókat nagyobb gyakorisággal kérhetik. Ellenőrizze ezeket az elvárásokat, ennek érdekében vegye fel a kapcsolatot az érintett területen illetékes hatósággal.

1. Végezze el a szükséges teljes üzemi kioldási tesztet a jelen útmutató IV. szakaszának megfelelően.

5 ÉVES ELLENŐRZÉS

A 5 éves ellenőrzések elvégzéséhez olvassa el az NFPA 25, FM adatlapjait vagy a vonatkozó helyi követelményeket. A helyi illetékes hatóságok ezeket az inspekciókat nagyobb gyakorisággal kérhetik. Ellenőrizze ezeket az elvárásokat, ennek érdekében vegye fel a kapcsolatot az érintett területen illetékes hatósággal.

1. Vizsgálja meg az összes szűrőt, fojtást, és a membránkamrákat. Cseréljen ki minden hibás alkatrészt.

IV. FEJEZET

- **A fő leeresztő szükséges tesztje**
- **A vízáram riasztás szükséges tesztje**
- **A szükséges vízszint és az alacsony légnyomás riasztás tesztje**
- **Szükséges részleges működés kioldási teszt**
- **Szükséges teljes működés kioldási teszt**

FIGYELMEZTETÉS

- Az épület tulajdonosa vagy annak képviselője felel a tűzvédelmi rendszer megfelelő működési állapotban való megőrzéséért.
 - A rendszer megfelelő működésének biztosítása érdekében olvassa el az NFPA 25, FM adatlapjait vagy a szeleppenőrzésre vonatkozó helyi követelményeket. A helyi illetékes hatóságok ezeket az inspekciónkat nagyobb gyakorisággal kérhetik. Ezeket a követelményeket mindig ellenőrizze le az érintett terület illetékes hatóságánál, és mindig vegye figyelembe a jelen kézikönyv utasításait a kiegészítő inspekción és ellenőrzési követelményekhez.
 - Az ellenőrzések gyakoriságát növelni kell szennyezett vízellátás, korrozív hatású/kemény víz, illetve korrozív hatású légkör esetén.
 - Minden olyan tevékenység, amely a szelep üzemen kívül helyezését teszi szükségessé, megszüntetheti a biztosított tűzvédelmet. Az érintett területre tűzoltó járőr szervezése ajánlott.
 - Mielőtt tesztelné vagy szervizelné a rendszert, értesítse az illetékes hatóságot.
- Ezen utasítások be nem tartása a rendszer meghibásodásához vezethet, ez pedig halált vagy súlyos személyi sérülést és anyagi károkat okozhat.

MEGJEGYZÉS

- Ha a szelepet egy működési teszt után resetelte (vagy a rendszer bármely működése után) a fő leeresztő szelepet és az összes alacsony pozícióban levő leeresztő szelepet részlegesen ki kell nyitni, majd el kell zárni annak érdekében, hogy eltávolítsa a felszálló vezetékben esetleg jelen levő vizet. Folytassa ezt az eljárást, míg a vizet teljesen eltávolítja.
- E lépés automatizálása érdekében opcionálisan fel lehet szerelni a 75D sorozat vízoszlop készletét.

A FŐ LEERESZTŐ SZÜKSÉGES TESZTJE

A fő leeresztő tesztjének elvégzésére vonatkozó helyi követelmények az NFPA 25, FM adatlapjain találhatóak. A helyi illetékes hatóságok ezeket az inspekciónkat nagyobb gyakorisággal kérhetik. Ellenőrizze ezeket az elvárásokat, ennek érdekében vegye fel a kapcsolatot az érintett területen illetékes hatósággal.

1. Értse az illetékes hatóságot, a külső állomás riasztás ellenőrző egységét és az érintett zónában levőket a fő leeresztő tesztjéről.
2. Nyugtázza, hogy elegendő elvezető kapacitás áll rendelkezésre.
3. Jegyezze fel a vízellátás nyomását és a rendszer légnyomását.
4. Nyugtázza, hogy nincs szivárgás a szelep közkamrájából. A riasztás elosztó részegység golyós leeresztőjén nem szabad víz vagy levegő szivárognon.

PNEUMATIKUS (SZÁRAZ VEZÉRLÉSŰ) KIOLDÁSÚ RENDSZEREKNÉL:

Ellenőrizze, hogy a rendszer légnyomása megfelel a helyi vízellátás nyomásának.

⚠ VIGYÁZAT

- Alkalmazzon megelőző intézkedéseket a rendszer fő leeresztő szelepeinek véletlen kinyitása ellen.
- A rendszer fő leeresztő szelepeinek kinyitása működésbe hozza a szelepet.

Ha a rendszer fő leeresztő szelepe nem csatlakoztatja egy megfelelő szennyvíz leeresztőhöz, akkor anyagi károk keletkezhetnek.

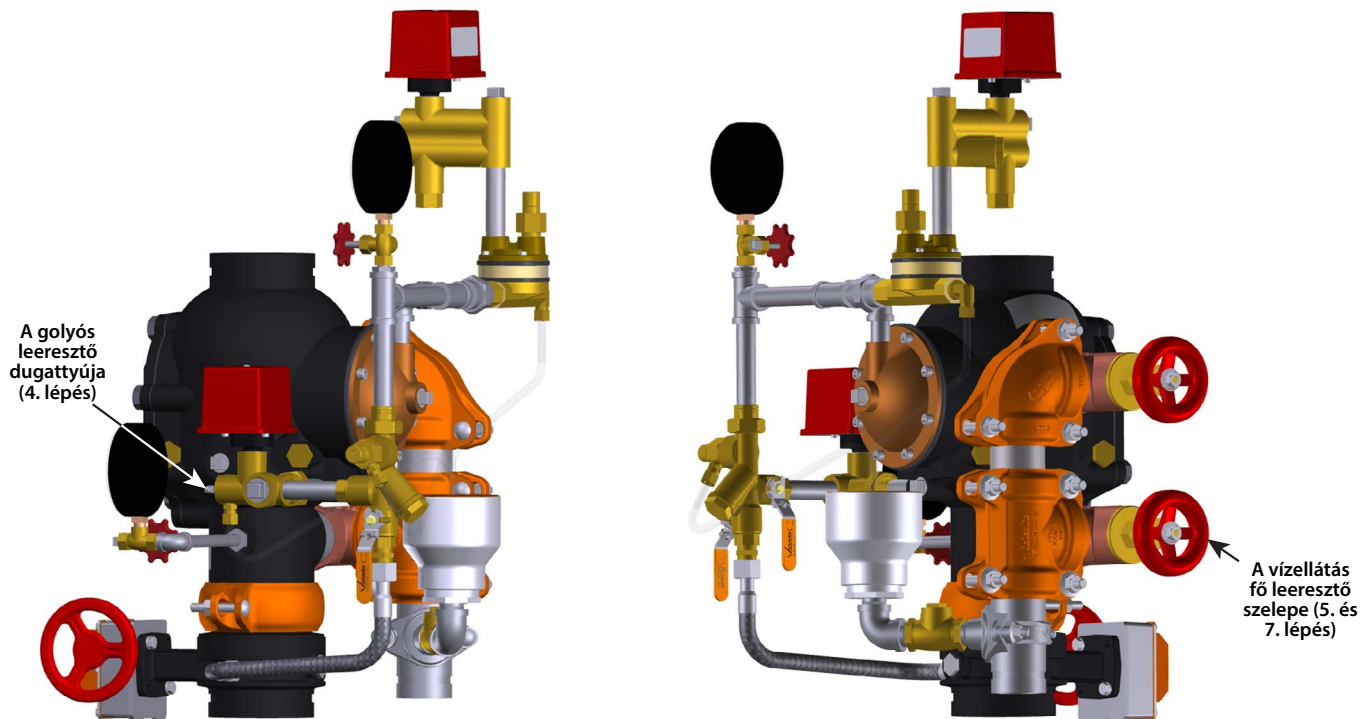
5. Nyissa teljesen ki a vízellátás fő leeresztő szelepeit annak érdekében, hogy kiöblítse a vízellátás minden szennyeződését.
6. Miközben a vízellátás fő leeresztő szelepe teljesen nyitva van, jegyezze fel a vízellátás nyomását (a vízellátás manométeréről), mint maradék nyomást.
7. Zárja el lassan a vízellátás fő leeresztő szelepeit.

8. Jegyezze fel a vízellátás fő leeresztő szelepeinek elzárása után beállt víznyomást.
9. Hasonlítsa össze a leolvasott maradék nyomás fenti értékét az előző vízleeresztő teszt alkalmával leolvasott maradék nyomás értékével. Hogyha a vízellátás nyomásának leolvasása romlást jelez, állítsa vissza a vízellátás megfelelő nyomását.
10. Nyugtázza, hogy az összes szelep a normál működési helyzetben található (lásd az alábbi táblázatot).

| Szelep | Normál működési helyzet |
|---|-------------------------|
| A vízellátás fő szabályozó szelepe | Nyitva |
| A vízellátás fő leeresztő szelepe | Zárva |
| A rendszer fő leeresztő szelepe | Zárva |
| A feltöltő elosztó részegység töltővezetékének golyóscsapja | Nyitva |
| A feltöltő elosztó részegység riasztás-tesztjének golyóscsapja | Zárva |
| Lassan töltő golyóscsap a Victaulic léggelátó egység AMTA (ha alkalmazható) | Nyitva |
| Gyorsan töltő golyóscsap a Victaulic AMTA (ha alkalmazható) | Zárva |

11. Nyugtázza, hogy nincs szivárgás a szelep közkamrájából. A riasztás elosztó részegység golyós leeresztőjén nem szabad víz vagy levegő szivárognon.
12. Értse az illetékes hatóságot, a külső állomás riasztás-ellenőrző egységét, és azokat, akik az érintett területen tartózkodnak, hogy a szelep ismét működésben van. Ha szükséges, bocsássa az illetékes hatóság rendelkezésére a teszt eredményeit.

Pneumatikus (száraz vezérlő) kioldó burkolat
(Kézi húzó állomás nem látható az alkatrészek áttekinthetősége érdekében)



A VÍZÁRAM RIASZTÁS SZÜKSÉGES TESZTJE

Lásd az NFPA 25, az FM adatlapokat vagy a vonatkozó helyi előírásokat a vízáramlás riasztási tesztek elvégzéséhez. A helyi illetékes hatóságok ezeket az inspekciónkat nagyobb gyakorisággal kérhetik. Ellenőrizze ezeket az elvárásokat, ennek érdekében vegye fel a kapcsolatot az érintett területen illetékes hatósággal.

1. A teszt elvégzéséről értesítse az illetékes hatóságot, a külső állomás riasztás-ellenőrző egységét és azokat, akik az érintett területen tartózkodnak.

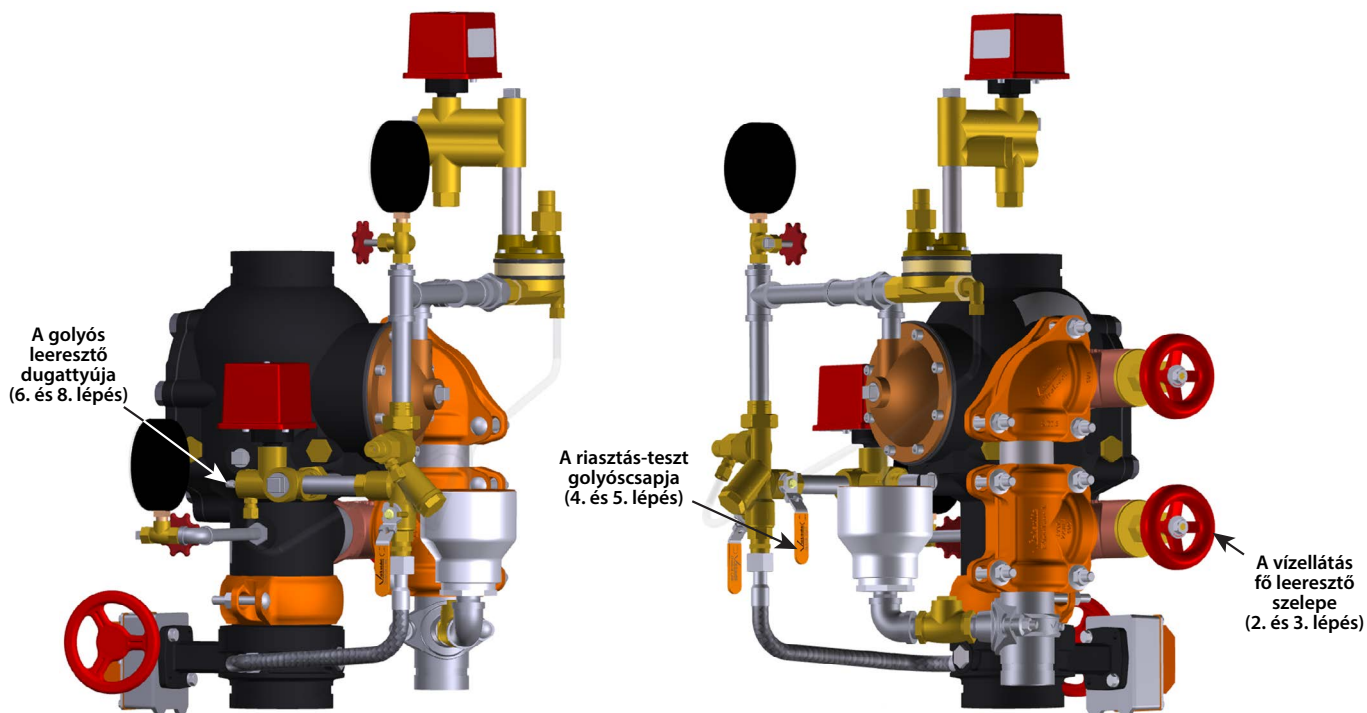
VIGYÁZAT

- Alkalmazzon megelőző intézkedéseket a rendszer fő leeresztő szelepeinek véletlen kinyitása ellen.
- A rendszer fő leeresztő szelepeinek kinyitása működésbe hozza a szelepet.

Ha a rendszer fő leeresztő szelepet nem csatlakoztatja egy megfelelő szennyvíz leeresztőhöz, akkor anyagi károk keletkezhetnek.

2. Nyissa teljesen ki a vízellátás fő leeresztő szelepeit annak érdekében, hogy kiöblítse a vízellátás minden szennyeződését.
3. Zárja el a vízellátás fő leeresztő szelepeit.
4. Nyissa ki a riasztás-teszt golyóscsapját. Ellenőrizze, hogy a mechanikus és elektromos riasztás aktiválva van-e, és a külső kijelző állomások, ha vannak ilyenek, észlelnek-e riasztó jelzést.
5. Az összes riasztó megfelelő működésének ellenőrzése után zárja el a riasztás-teszt golyós szelepeit.
6. Nyomja be a riasztás elosztó részegység golyós leeresztőjének dugattyúját annak érdekében, hogy leellenőrizze, van-e nyomás a riasztóvezetékben.
7. Ellenőrizze le, hogy az összes riasztó elhallgatott, a riasztóvezeték megfelelően leeresztve, és hogy a külső állomás riasztása törölve volt.
8. Nyugtázza, hogy a riasztás elosztó részegység golyós leeresztőjén nem szivárog víz vagy levegő.
9. Értesítse az illetékes hatóságot, a külső állomás riasztás-ellenőrző egységét, és azokat, akik az érintett területen tartózkodnak, hogy a szelep ismét működésben van. Ha szükséges, bocsássa az illetékes hatóság rendelkezésére a teszt eredményeit.

Pneumatikus (száraz vezérlő) kioldó burkolat
(Kézi húzó állomás nem látható az alkatrészek áttekinthetősége érdekében)



A VÍZSZINT ÉS ALACSONY LÉGNYOMÁS RIASZTÁS SZÜKSÉGES TESZTJE

Nézze meg az NFPA 25, FM adatlapokat vagy a vonatkozó helyi előírásokat a vízszint és az alacsony levegő riasztási tesztek elvégzéséhez. A helyi illetékes hatóságok ezeket az inspekciónkat nagyobb gyakorisággal kérhetik. Ellenőrizze ezeket az elvárásokat, ennek érdekében vegye fel a kapcsolatot az érintett területen illetékes hatósággal.

1. Értesítse az illetékes hatóságot, a távoli állomás riasztás-ellenőrző egységét és az érintett területen tartózkodókat, hogy vízszint és alacsony légnyomás tesztet végeznek.
2. Nyissa teljesen ki a vízellátás fő leeresztő szelepét annak érdekében, hogy kiöblítse a vízellátás minden szennyeződését.
3. Zárja el a vízellátás fő leeresztő szelepét.
4. Zárja el a vízellátás fő szabályozó szelepét.
5. Nyissa ki lassan és részlegesen a fő leeresztő szelepet. Nyugtázza, hogy nem folyik víz a leeresztőből. **MEGJEGYZÉS:** Hogyha víz folyik a leeresztőből, a rendszer nem volt megfelelő módon leürítve. Ebben az esetben kövesse „A rendszer alaphelyzetbe állítása” fejezetben leírt lépéseket.

PNEUMATIKUS (SZÁRAZ VEZÉRLÉSŰ) KIOLDÁSÚ RENDSZEREKNÉL:

Jegyezze fel a rendszer légnyomását, amikor az alacsony légnyomás-riasztás kiold.

6. Zárja el a rendszer fő leeresztő szelepét.

PNEUMATIKUS (SZÁRAZ VEZÉRLÉSŰ) KIOLDÁSÚ RENDSZEREKNÉL:

Zárja el a lassan töltő golyóscapot az AMTA-nál.

Nyissa ki a gyorsan töltő szelepet az AMTA-nál. Állítsa vissza a nyomást a rendszer normális nyomására.

Amikor elérte a rendszer normális légnyomását, zárja el a gyorstöltő golyóscapot az AMTA-nál.

Nyissa ki a lassan töltő golyóscapot az AMTA-nál.

7. Nyissa ki a vízellátás fő leeresztő szelepét.

⚠ VIGYÁZAT

- Legyen óvatos a vízellátás fő szabályozó szelepénél, mivel víz fog folyni az összes nyitott rendszerszelepből.

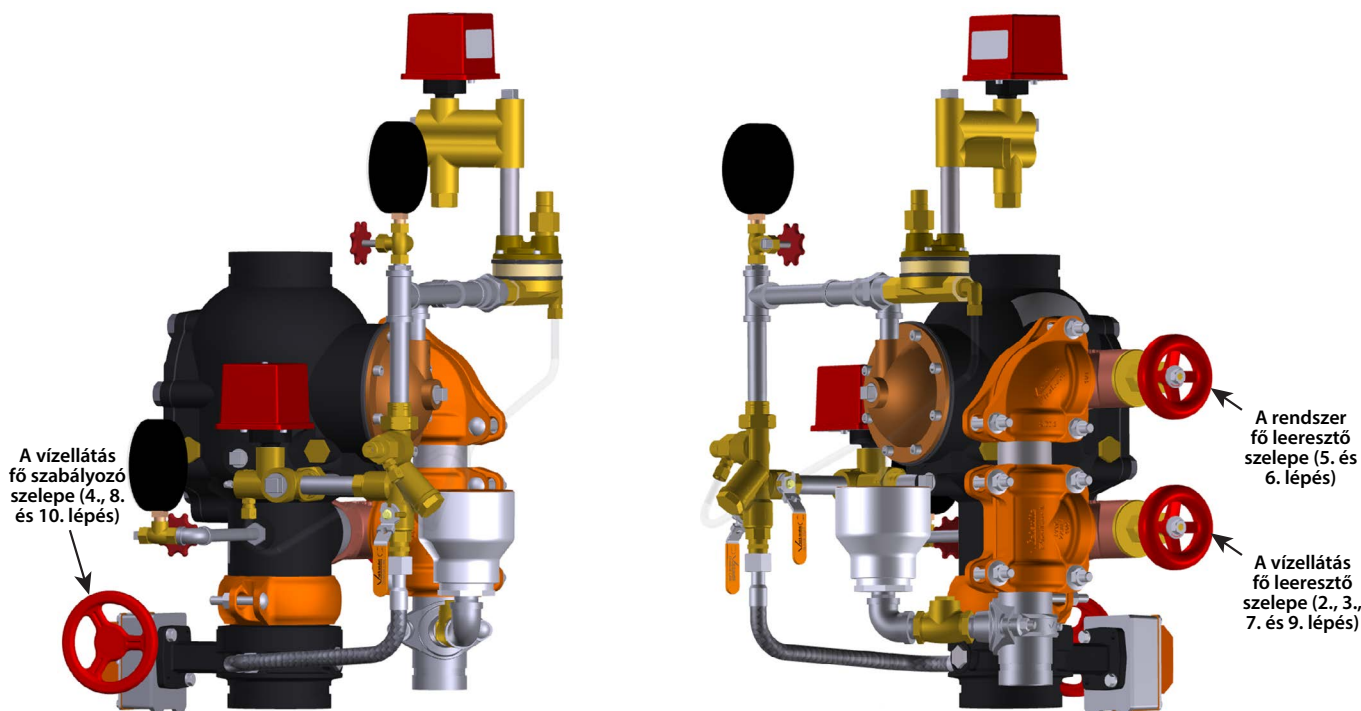
Ezen utasítások be nem tartása anyagi károkat okozhat.

8. Nyissa ki lassan a vízellátás fő szabályozó szelepét, amíg a víz egyenletesen folyik a vízellátás nyitott fő leeresztő szelepből.
9. Zárja el a vízellátás fő leeresztő szelepét, hogyha a víz egyenletes folyása bekövetkezett.
10. Nyissa ki teljesen a vízellátás fő szabályozó szelepét.
11. Nyugtázza, hogy az összes szelep a normál működési helyzetben található (lásd az alábbi táblázatot).

| Szelep | Normál működési helyzet |
|---|-------------------------|
| A vízellátás fő szabályozó szelepe | Nyitva |
| A vízellátás fő leeresztő szelepe | Zárva |
| A rendszer fő leeresztő szelepe | Zárva |
| A feltöltő elosztó részegység töltővezetékének golyóscsapja | Nyitva |
| A feltöltő elosztó részegység riasztás-tesztjének golyóscsapja | Zárva |
| Lassan töltő golyóscsap a Victaulic légellátó egység AMTA (ha alkalmazható) | Nyitva |
| Gyorsan töltő golyóscsap a Victaulic AMTA (ha alkalmazható) | Zárva |

12. Értesítse az illetékes hatóságot, a külső állomás riasztás-ellenőrző egységét, és azokat, akik az érintett területen tartózkodnak, hogy a szelep ismét működésben van. Ha szükséges, bocsássa az illetékes hatóság rendelkezésére a teszt eredményeit.

Pneumatikus (száraz vezérlő) kioldó burkolat
(Kézi húzó állomás nem látható az alkatrészek áttekinthetősége érdekében)



SZÜKSÉGES RÉSZLEGES MŰKÖDÉSI KIOLDÁSI TESZT

A részleges működési (kioldási) teszt ahhoz szükséges, hogy igazolja a szelep megfelelő működését; mindazonáltal ez a teszt nem igazolja az egész rendszer megfelelő működését. A Victaulic a részleges működési (kioldási) teszt éves (legkevesebb éves) elvégzését ajánlja. **MEGJEGYZÉS:** A részleges működési (kioldási) teszt gyakoriságát növelni kell, ha a vízellátás szennyezett, korrozív/ vízköves vízzel, illetve korrozív légkör jelenlétében történik. Ezen kívül a helyi illetékes hatóságok a részleges működési (kioldási) tesztek nagyobb gyakorisággal kérhetik. Ellenőrizze ezeket az elvárásokat, ennek érdekében vegye fel a kapcsolatot az érintett területen illetékes hatósággal.

1. Értse át az illetékes hatóságot, a külső állomás riasztás-ellenőrző egységét és azokat, akik a teszt hatósugarában vannak, a részleges működési (kioldási) teszt elvégzéséről.
2. Jegyezze fel a vízellátás nyomását és a rendszer légnomását.
3. Nyissa teljesen ki a vízellátás fő leeresztő szelepét annak érdekében, hogy kiöblítse a vízellátás minden szennyeződését.
4. Zárja el a vízellátás fő szabályozó szelepét annál a pontnál, ahol a plusz elzárás nem okoz vízáramlást a vízellátás fő leeresztő szelepen keresztül.
5. Lassan nyissa ki a vízellátás fő szabályozó szelepét, míg a vízellátás fő leeresztő szelepen egy kis mennyiségű víz folyik ki.
6. Zárja el a vízellátás fő leeresztő szelepét.
7. **Oldja ki a szelepet elvégezve egyet a következők közül:**
 - a. Nyissa ki (helyezze feszültség alá) a mágnesszelepet
 - b. Csökkentse a vezérlő vezeték nyomását
 - c. Nyissa ki a kézi állomás szelepét
8. Nyugtázza, hogy a töltővezeték nyomása leesett nullára, és a víz az önleeresztőn keresztül a cseppgyűjtő csészébe folyik.

9. Zárja el teljesen a vízellátás fő szabályozó szelepét.
10. Zárja el a külső rendszer teszt-szelepét (a felügyelő teszt-csatlakozása) vagy a rendszer fő leeresztő szelepét.

PNEUMATIKUS (SZÁRAZ VEZÉRLÉSŰ) KIOLDÁSÚ RENDSZEREKNÉL:
Zárja el a levegőellátást.

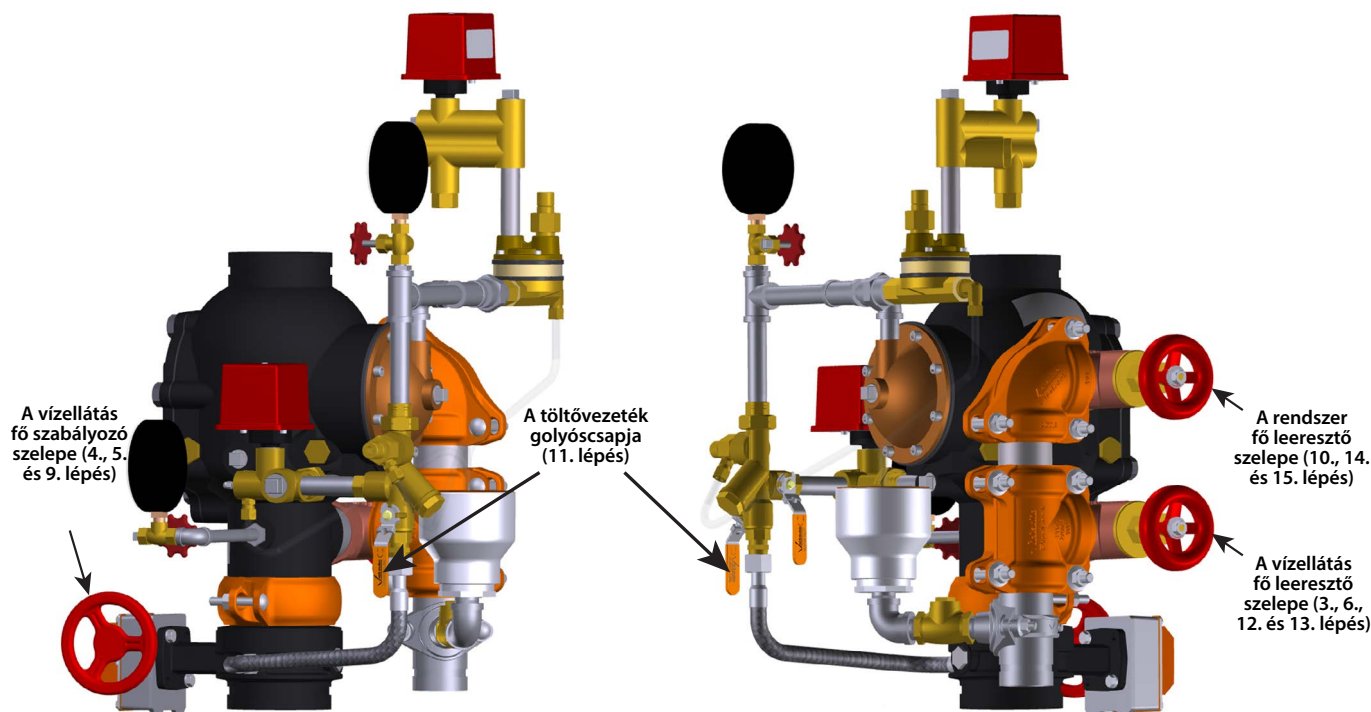
11. Zárja el a töltővezeték golyóscsapját.

MEGJEGYZÉS

- **A rendszer alaphelyzetbe állítása előtt a takarólemezt le kell venni a fészekben zárt helyzetben tartozkodó csappantyú nyugalmi állapotának ellenőrzése érdekében. Ennek elmulasztása a visszaállítási eljárás során a membrán megsérülését okozhatja.**
- **A takarólemez eltávolításának gyakorlati alternatívájaként egy további vezérlőszelepet lehet hozzáadni a rendszerhez a dugattyúszelep felett. Ez lehetővé teszi a teljes kioldási teszt elvégzését, miközben megakadályozza a víz bejutását a rendszerbe.**

12. Nyissa ki a vízellátás fő leeresztő szelepét.
13. Zárja le a vízellátás fő leeresztő szelepét, addig amíg a víz nem folyik tovább.
14. Nyissa ki a rendszer fő leeresztő szelepét a rendszer leeresztése érdekében.
15. Miután a rendszer teljesen leürült, zárja be a rendszer fő leeresztő szelepét.
16. Végezze el „A rendszer alaphelyzetbe állítása” fejezet összes lépését.

Pneumatikus (száraz vezérlésű) kioldó burkolat
(A kézi állomás nem látható az alkatrészek áttekinthetősége érdekében)



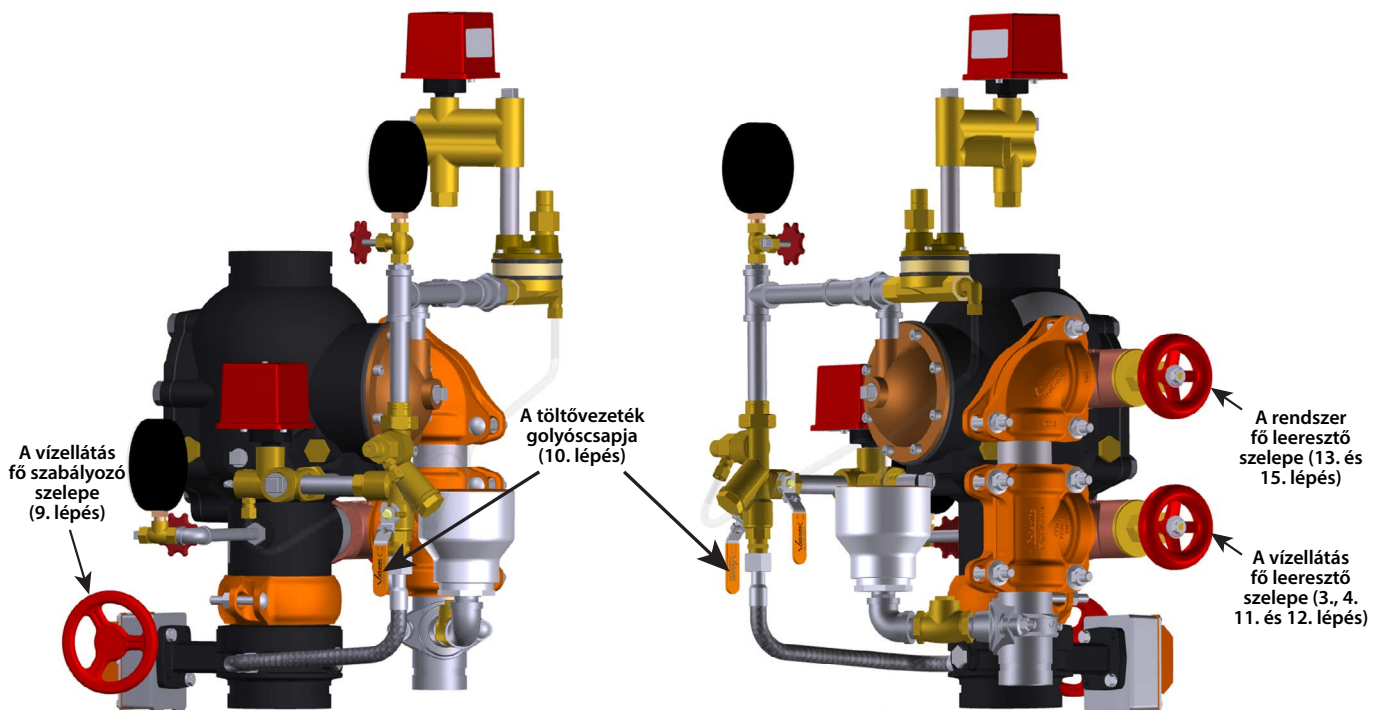
SZÜKSÉGES TELJES MŰKÖDÉSI KIOLDÁSI TESZT

A Victaulic a teljes működési (kioldási) teszt 3 évenkénti (minimális) gyakorisággal való végzését ajánlja. **MEGJEGYZÉS:** A teljes működési (kioldási) teszt gyakoriságát növelni kell, ha a vízellátás szennyezett, korrozív/ vízköves vízzel, illetve korrozív légkör jelenlétében történik. Ez a teszt a víz teljes áramlását teszi lehetővé a sprinklerrendszerben; ezért ezt a tesztet akkor kell elvégezni, hogyha a fagyveszély teljesen kizárható. Ezen kívül a helyi illetékes hatóságok a teljes működési (kioldási) tesztet nagyobb gyakorisággal kérhetik. Ellenőrizze ezeket az elvárásokat, ennek érdekében vegye fel a kapcsolatot az érintett területen illetékes hatósággal.

1. Értesítse az illetékes hatóságot, a külső állomás riasztás-ellenőrző egységét, és azokat, akik a teszt hatósugarában vannak a teljes működési (kioldási) teszt elvégzéséről.
2. Jegyezze fel a vízellátás nyomását és a rendszer légnyomását.
3. Nyissa teljesen ki a vízellátás fő leeresztő szelepét annak érdekében, hogy kiöblítse a vízellátás minden szennyeződését.
4. Zárja el a vízellátás fő leeresztő szelepét.
5. **Oldja ki a szelepet elvégezve egyet a következők közül:**
 - a. Nyissa ki (feszültség alá) a mágnesszelepet
 - b. Csökkentse a nyomást a pilótavezetékéből
 - c. Nyissa ki a kézi húzóállomás szelepét

6. Jegyezze fel a következőket:
 - 6a. A külső rendszer testszelepeinek (a felügyelő teszt-csatlakozása) kinyitása és az elárasztó szelep működésbe lépése között eltelt időt
 - 6b. **PNEUMATIKUS (SZÁRAZ VEZÉRLÉSŰ) KIOLDÁSÚ RENDSZEREKNÉL:**
A rendszer légnyomását, amikor a szelep működik.
 - 6c. A külső rendszer teszt-szelepeinek kinyitása (a felügyelő teszt csatlakozása) és a teszt-csatlakozó kifolyóján a víz kilépése között eltelt időt
 - 6d. A helyi illetékes hatóságok által kért összes információt
7. Nyugtázza, hogy az összes riasztó előírászerűen működik.
 8. Hagyja folyni a vizet addig, míg tiszta lesz.
 9. Zárja el a vízellátás fő szabályozó szelepét.
 10. Zárja el a töltővezeték golyóscsapját.
- PNEUMATIKUS (SZÁRAZ VEZÉRLÉSŰ) KIOLDÁSÚ RENDSZEREKNÉL:**
Zárja el a levegőellátást.
11. Nyissa ki a vízellátás fő leeresztő szelepét.
 12. Zárja be a vízellátás fő leeresztő szelepét, addig amíg a víz nem folyik tovább.
 13. Nyissa ki a rendszer fő leeresztő szelepét a rendszer leeresztése érdekében.
 14. Miután a rendszert megfelelő módon leeresztette, zárja el a külső rendszer testszelepét (a felügyelő teszt-csatlakozása).
 15. Zárja el a rendszer fő leeresztő szelepét.
 16. Végezze el „A rendszer alaphelyzetbe állítása” fejezet összes lépését.

Pneumatikus (száraz pilóta) kioldó burkolat
(A kézi húzóállomás nem látható az alkatrészek áttekinthetősége érdekében)



V. FEJEZET

- Szükséges belső ellenőrzés

| ⚠ FIGYELMEZTETÉS | |
|--|--|
|  |  |
| <ul style="list-style-type: none">• Nyomásmentesítse és eressze le a csőrendszert, mielőtt elkezdené levenni a szelep fedőlapját.• Az épület tulajdonosa vagy annak képviselője felel a tűzvédelmi rendszer megfelelő működési állapotban való megőrzéséért.• A rendszer megfelelő működésének biztosítása érdekében olvassa el az NFPA 25, FM adatlapjait vagy a szeleppenőrzésre vonatkozó helyi követelményeket. A helyi illetékes hatóságok ezeket az inspekciónkat nagyobb gyakorisággal kérhetik. Ezeket a követelményeket mindig ellenőrizze le az érintett terület illetékes hatóságánál, és mindig vegye figyelembe a jelen kézikönyv utasításait a kiegészítő inspekción és ellenőrzési követelményekhez.• Az ellenőrzések gyakoriságát növelni kell szennyezett vízellátás, korrozív hatású/kemény víz, illetve korrozív hatású légkör esetén.• Minden olyan tevékenység, amely a szelep üzemen kívül helyezését teszi szükségessé, megszüntetheti a biztosított tűzvédelmet. Az érintett területre tűzoltó járőr szervezése ajánlott.• Mielőtt tesztelné vagy szervizelné a rendszert, értesítse az illetékes hatóságot. <p>Ezen utasítások be nem tartása a rendszer meghibásodásához vezethet, ez pedig halált vagy súlyos személyi sérülést és anyagi károkat okozhat.</p> | |

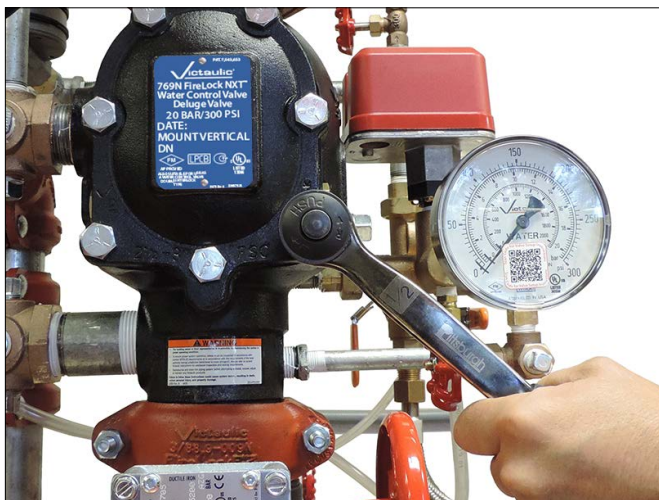
SZÜKSÉGES BELSŐ ELLENŐRZÉS

A belső ellenőrzések elvégzéséhez olvassa el az NFPA 25, FM adatlapjait vagy a vonatkozó helyi követelményeket. A helyi illetékes hatóságok ezeket az inspekciónkat nagyobb gyakorisággal kérhetik. Ellenőrizze ezeket az elvárásokat, ennek érdekében vegye fel a kapcsolatot az érintett területen illetékes hatósággal.

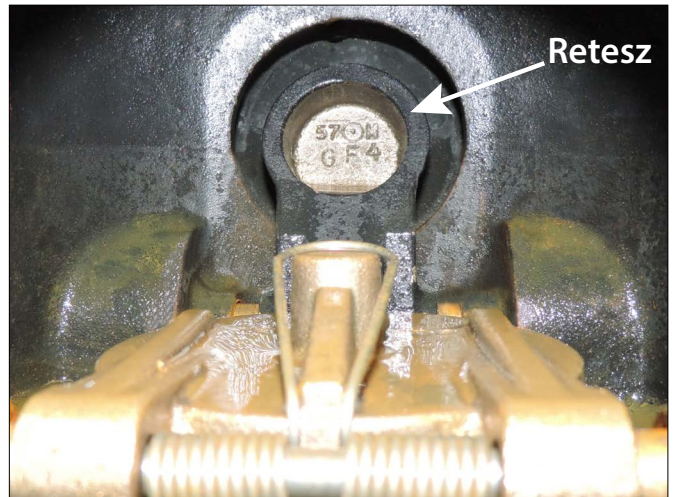
1. Értesítse az illetékes hatóságot, a külső állomás riasztásellenőrző egységét és azokat, akik a rendszer hatósugarában vannak, hogy a rendszer üzemben kívül lesz helyezve.
 2. Nyissa teljesen ki a vízellátás fő leeresztő szelepét annak érdekében, hogy kiöblítse a vízellátás minden szennyeződését.
 3. Zárja el a vízellátás fő leeresztő szelepét.
 4. Zárja el a vízellátás fő szabályozó szelepét annak érdekében, hogy a rendszert üzemben kívül helyezze.
 5. Nyissa ki a vízellátás fő leeresztő szelepét.
 6. Nyugtázza, hogy nem folyik víz a vízellátás fő leeresztő szelepből.
 7. Zárja el a töltővezeték golyócsapját.
 8. Nyissa ki a rendszer fő leeresztő szelepét annak érdekében, hogy eltávolítsa a felgyűlt vizet, és hogy leeresse a sűrített levegőt.
- MEGJEGYZÉS:** Hogyha a rendszer működött, nyissa ki a rendszer teszt szelepét (a felügyelő teszt-csatlakozása) és az összes másodlagos leeresztő szelepet.
- PNEUMATIKUS (SZÁRAZ VEZÉRLÉSŰ) KIOLDÁSÚ RENDSZEREKNÉL:** Zárja el a lassan töltő golyócsapot az AMTA-nál.
9. Nyissa ki a kézi állomás szelepét.
 10. **NYOMJA LE AZ ÖNLEERESZTŐ CSAVART A TÖLTŐVEZETÉK NYOMÁSMENTESÍTÉSÉHEZ. ELLENŐRIZZE, HOGY NINCS NYOMÁS A MANOMÉTEREKEN.**

⚠ FIGYELMEZTETÉS

- Mielőtt eltávolítaná a fedőlap csavarjait, ellenőrizze, hogy a szelep nyomásmentesítve volt-e és teljesen le van-e eresztve.
- Ezen utasítás be nem tartása halált vagy súlyos személyi sérülést és anyagi károkat okozhat.



11. Miután leeresztette a rendszer nyomását, lassan lazítsa meg a fedőlap csavarjait. **MEGJEGYZÉS:** NE távolítsa el a fedőlap egyik csavarját sem, míg nincs meglazítva a fedőlap összes csavarja.
12. Távolítsa el a fedőlap csavarjait a fedőlappal és a fedőlap tömítésével együtt. **MEGJEGYZÉS:** Az 1 1/2-hüvelykes/48,3-mm-es és 2-hüvelykes/60,3-mm-es szelepméretek esetén a fedőlap csavarjainak feje alatt alátétek találhatók. Őrizze meg az alátéteket a visszaszereléshez.



13. Nyomja vissza a reteszt (a membrán felé).

⚠ VIGYÁZAT

- **NE használjon oldószeret vagy koptató hatású közegeket a szeleptest ülékgyűrűjén vagy annak közelében.**

Ezen utasítások be nem tartása megakadályozhatja a szeleptányér tömítését, ami a szelep szivárgásához vezethet.



14. Forgassa ki a szeleptányért a szeleptestből. Ellenőrizze a szeleptányér tömítését és a tömítő visszatartó gyűrűt. Töröljön le minden szennyeződést, piszkot és ásványi lerakódást. Tisztítsa meg a szeleptest ülékgyűrűjének minden eldugult lyukát. **NE HASZNÁLJON OLDÓSZEREKET VAGY KOPTATÓ HATÁSÚ KÖZEGEKET.**
15. Miközben a szeleptányért kifoghatja a szeleptestből, nyomja a reteszt előre hogy leellenőrizze a membránt. Hogyha a membrán bármely jelét mutatja a kopásnak vagy sérülésnek, cserélje ki egy új, Victaulic által szállított membránnal. Lásd „A membrán leszerelése és cseréje” fejezetet.
16. Ellenőrizze a szeleptányér szabad mozgását és fizikai épségét. Cseréljen ki minden sérült vagy kopott alkatrészt a VI. fejezet vonatkozó utasításai szerint.
17. Szerelje vissza a fedőlapot a „A fedőlap tömítésének és a fedőlapnak a felszerelése” fejezet szerint.
18. A rendszert helyezze ismét üzembe „A rendszer alaphelyzetbe állítása” fejezet alapján.

VI. FEJEZET

- A szeleptányér tömítésének leszerelése és cseréje
- A szeleptányér egység leszerelése és cseréje
- A fedőlap tömítésének és a fedőlapnak a felszerelése
- A membrán leszerelése és cseréje
- A levegőben történő és elosztó részegységek betétjének megtisztítása
- A 776-os sorozatú alacsony nyomású hajtómű szűrőjének cseréje (száraz vezérlésű kioldású rendszerek)

FIGYELMEZTETÉS



- Mielőtt tesztelné vagy szervizelné a rendszert, értesítse az illetékes hatóságot.
- Nyomásmentesítse és eressze le a csőrendszert, mielőtt elkezdené levenni a szelep fedőlapját.
- Az épület tulajdonosa vagy annak képviselője felel a tűzvédelmi rendszer megfelelő működési állapotban való megőrzéséért.
- A rendszer megfelelő működésének biztosítása érdekében olvassa el az NFPA 25, FM adatlapjait vagy a szeleppellenőrzésre vonatkozó helyi követelményeket. A helyi illetékes hatóságok ezeket az inspekciókat nagyobb gyakorisággal kérhetik. Ezeket a követelményeket mindig ellenőrizze le az érintett terület illetékes hatóságánál, és mindig vegye figyelembe a jelen kézikönyv utasításait a kiegészítő inspekción és ellenőrzési követelményekhez.
- Az ellenőrzések gyakoriságát növelni kell szennyezett vízellátás, korrozív hatású/kemény víz, illetve korrozív hatású légkör esetén.
- Minden olyan tevékenység, amely a szelep üzemen kívül helyezését teszi szükségessé, megszüntetheti a biztosított tűzvédelmet. Az érintett területre tűzoltó járőr szervezése ajánlott.

Ezen utasítások be nem tartása a rendszer meghibásodásához vezethet, ez pedig halált vagy súlyos személyi sérülést és anyagi károkat okozhat.

A SZELEPTÁNYÉR TÖMÍTÉSÉNEK LESZERELÉSE ÉS CSERÉJE

1. Végezze el a „Szükséges belső ellenőrzés” fejezet 1 – 13. lépéseit.



2. Távolítsa el a tömítés összeszerelő csavarját/csavartömítését a szeleptányér tömítéséről.



3. Távolítsa el a tömítő visszatartó gyűrűt. Órizza meg a tömítés rögzítőgyűrűjét a visszaszereléshez.

⚠ VIGYÁZAT

- **NE feszítse ki a tömítés alátétét a szeleptányér tömítéséből a belső lyuknál fogva.**

Ezen utasítás be nem tartása a tömítés alátétének megsérüléséhez vezethet, amely a szeleptányér nem megfelelő tömítését és a szelep szivárgását okozza.



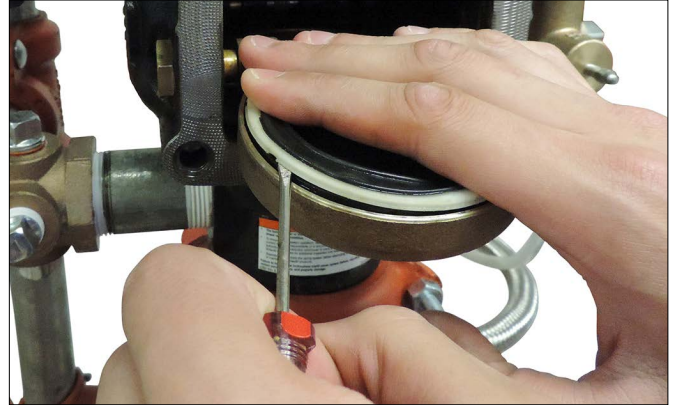
4. Feszítse ki a tömítés alátétének szélét a szeleptányér tömítésének belsejéből, a fenti ábra szerint. **NE FESZÍTSE KI A TÖMÍTÉS ALÁTÉTÉT A BELSŐ LYUKNÁL FOGVA.**

5. Távolítsa el a tömítés alátétét a szeleptányér tömítéséről. Szárita le a tömítés alátéte alatti vagy a szeleptányér alátétén levő nedvességet.

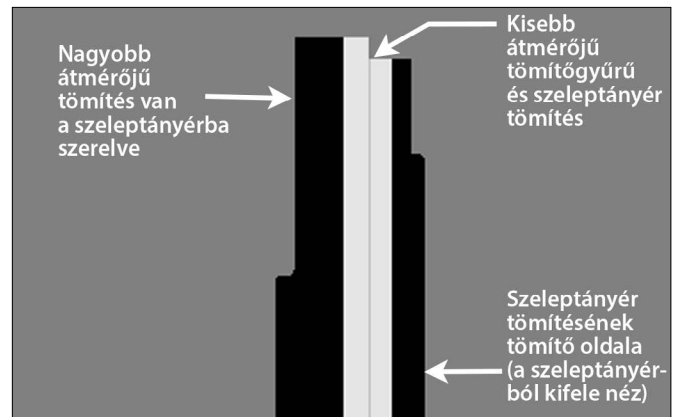
⚠ VIGYÁZAT

- **Kizárólag a Victaulic által szállított cserealkatrészeket használjon.**

Az utasítás be nem tartása a szelep nem megfelelő működéséhez vezethet, amely anyagi károkat okozhat.



6. Feszítse ki a szeleptányér tömítését a tömítőgyűrű mentén a szeleptányérból. Ellenőrizze a szeleptányér tömítését. Hogyha a szeleptányér tömítése beszakadt vagy kopott, cserélje ki egy új, Victaulic által szállított szeleptányér-tömítéssel. Hogyha a szeleptányér-tömítés részegységet újra cseréli, ugorjon a 7. lépésre.

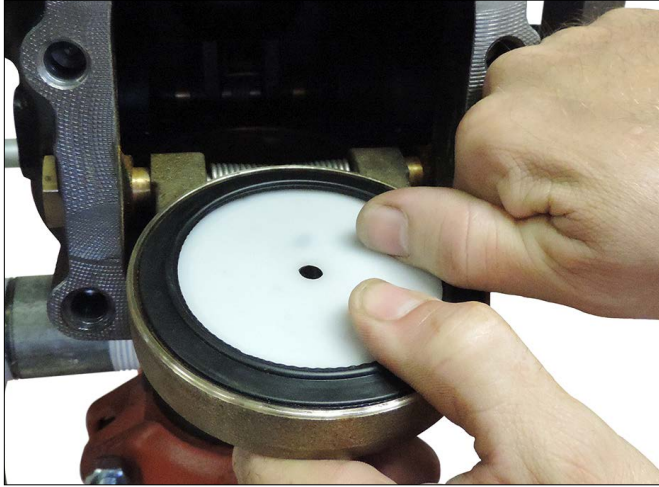


- 6a. Hogyha ugyanazt a szeleptányér-tömítés részegységet használja, és a tömítőgyűrűt az előző lépésben kiszerezte a szeleptányér tömítéséből: A tömítőgyűrűt gondosan illessze vissza a szeleptányér tömítésének külső ajka alá. Bizonyosodjon meg arról, hogy a tömítés gyűrűjének kisebb átmérője a szeleptányér tömítésének tömítő felülete felé néz.



7. A tömítés alátétét gondosan illessze vissza a tömítés tömítőajka alá.

8. A szeleptányérról távolítson el minden lerakódást. Ellenőrizze a szeleptányért olyan sérülések szempontjából, amelyek károsan befolyásolhatják az új szeleptányér tömítés tömítő képességét. Ha a szeleptányért ki kell cserélni, akkor vegye fel a kapcsolatot a Victaulic-kal.



9. Szerelje be óvatosan a szeleptányér tömítését a szeleptányérba. Ellenőrizze, hogy a tömítőgyűrű teljesen bepattant-e a szeleptányérba.



10. Helyezze a tömítés rögzítőgyűrűjét a szeleptányér tömítésének alátétére. Szerelje fel a tömítés összeszerelő csavarját/csavar tömítését a tömítő visszatartó gyűrűn és a szeleptányéron keresztül.



11. Szorítsa meg a tömítés összeszerelő csavarját/a csavar tömítését az ezen az oldalon levő táblázatban megadott nyomatékkal.

A TÖMÍTÉS ÖSSZESZERELŐ CSAVARJÁNAK/CSAVAR TÖMÍTÉSÉNEK ELŐÍRT NYOMATÉKA

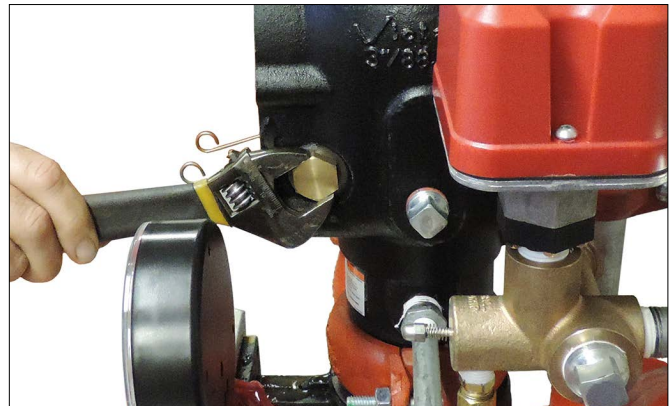
| Névleges méret hüvelyk vagy mm | Szükséges nyomaték inch-lbs / N • m |
|-----------------------------------|--|
| 1 ½ | 40 5 |
| 2 | 40 5 |
| 2 ½ | 90 10 |
| 76,1 mm | 90 10 |
| 3 | 90 10 |
| 4 | 110 12 |
| 165,1 mm | 160 18 |
| 6 | 160 18 |
| 8 | 160 18 |

12. Helyezze vissza a fedőlapot a „A fedőlap tömítésének és a fedőlapnak a felszerelése” fejezet szerint.

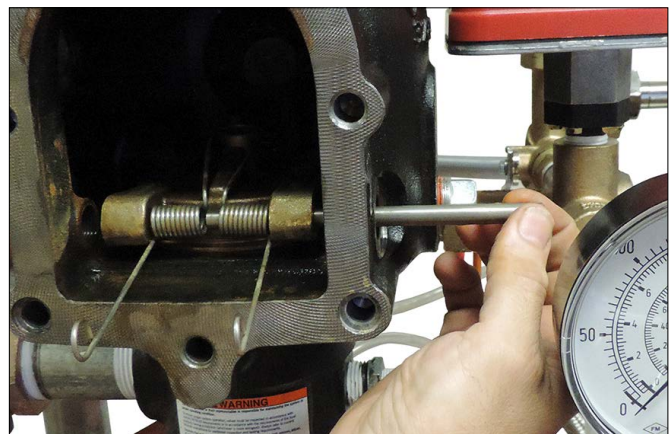
13. A rendszert helyezze ismét üzembe „A rendszer alaphelyzetbe állítása” fejezet alapján.

A SZELEPTÁNYÉR-RÉSZEGYSÉG LESZERELÉSE ÉS CSERÉJE

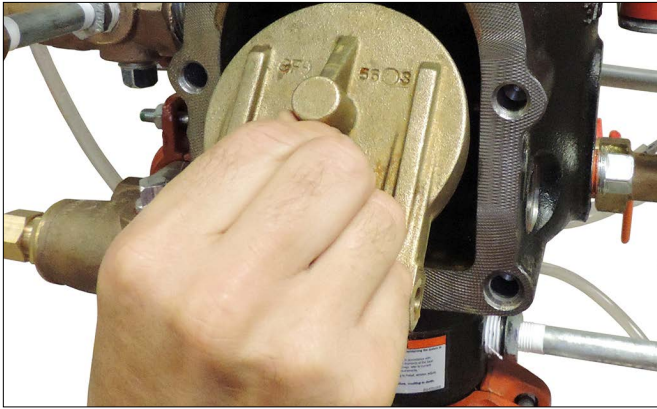
1. Végezze el a „Szükséges belső ellenőrzés” fejezet 1 – 13. lépéseit.



2. Távolítsa el a szeleptányér tengely távtartó hüvelyét az o-gyűrűkkel együtt a szeleptestből.



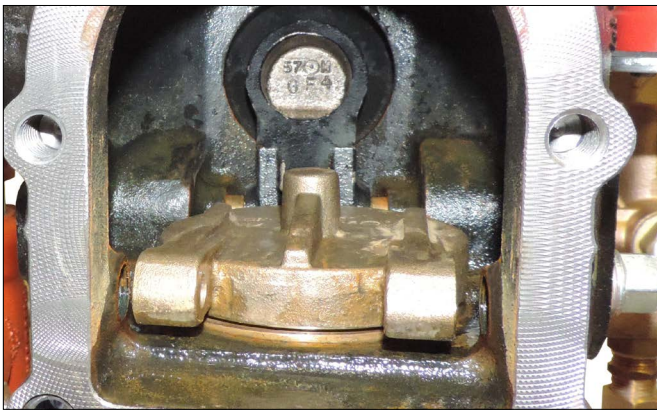
3. Szerelje le a szeleptányér tengelyt. **MEGJEGYZÉS:** Ahogy a tengelyt leszereli, a szeleptányér rugója kiugrik a helyéről. Őrizze meg a szeleptányér rugóját a visszaszereléshez.



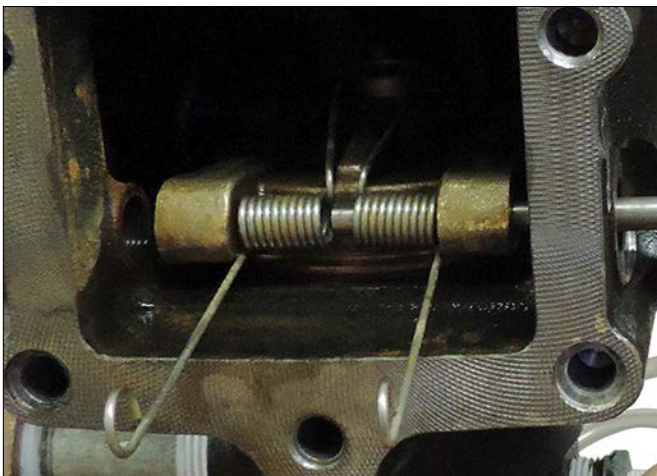
4. Távolítsa el az új szeleptányér részegységet a szeleptest üléggyűrűjéről. Tisztítsa meg a szeleptest üléggyűrűjét.

⚠ VIGYÁZAT

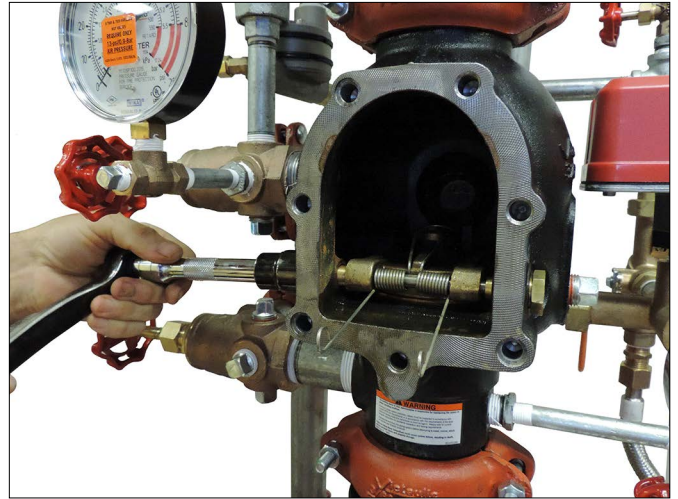
- Kizárólag a Victaulic által szállított cserealkatrészeket használjon. Az utasítás be nem tartása a szelep nem megfelelő működéséhez vezethet, amely anyagi károkat okozhat.



5. Helyezze az új szeleptányér részegységet a szeleptest üléggyűrűjére. Ellenőrizze, hogy a szeleptányér karján található lyukak egy vonalban vannak-e a szeleptestben lévő lyukakkal.



6. Helyezze be félig a szeleptányér tengelyt a szeleptestbe.
 7. Szerelje fel a szeleptányér rugóját a szeleptányér tengelyre. Ellenőrizze, hogy szeleptányér rugója a szeleptányér felé néz-e, lásd a fenti ábrát.
 8. A szeleptányér tengelyt helyezze be egészen a szeleptányér karjába és a szeleptestbe.



9. Bizonyosodjon meg arról, hogy a szeleptányér tengely o-gyűrűje mindegyik szeleptányér tengely távtartóra fel van-e szerelve.
 9a. Kenjen menet-tömítőt mindegyik szeleptányér tengely távtartóra. Szerelje fel a szeleptányér tengelyének távtartóit a szeleptestre, és kézzel húzza meg ezeket.
 9b. Húzza meg a szeleptányér tengelyének távtartóit, míg fém-fém érintkezés jön létre a szeleptesttel. NE haladjon meg az 10 ft-lbs/14 N•m nyomatékot szeleptányér tengely távtartóinál.
 9c. Ellenőrizze a szeleptányér szabad mozgását.
 10. Helyezze vissza a fedőlapot a „A fedőlap tömítésének és a fedőlapnak a felszerelése” fejezet szerint.
 11. A rendszert helyezze ismét üzembe „A rendszer alaphelyzetbe állítása” fejezet alapján.

A FEDŐLAP TÖMÍTÉSÉNEK ÉS A FEDŐLAPNAK A FELSZERELÉSE

⚠ VIGYÁZAT

- Kizárólag a Victaulic által szállított cserealkatrészeket használjon. Az utasítás be nem tartása a szelep nem megfelelő működéséhez vezethet, amely anyagi károkat okozhat.

1. Ellenőrizze le, hogy a fedőlap tömítése jó állapotban van-e. Hogyha a tömítés beszakadt vagy kopott, cserélje ki egy új, Victaulic által szállított tömítéssel.

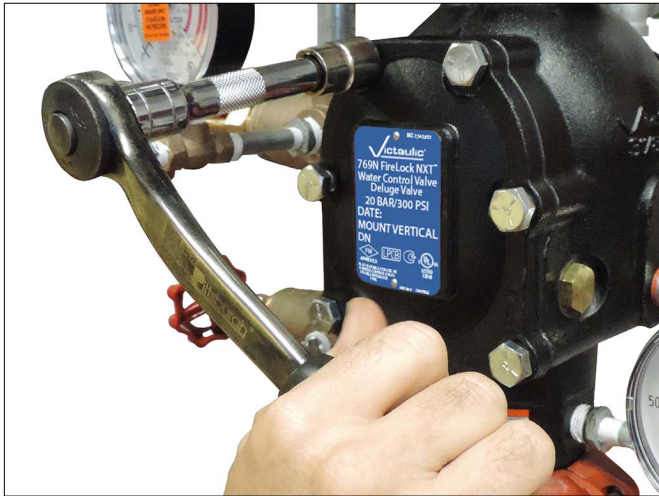


2. A fedőlap tömítésének furait és a fedőlap furait igazítsa össze.
 3. Az egymáshoz igazítás megkönnyítése érdekében helyezze be a fedőlap egyik csavarját a fedőlapba és a fedőlap tömítésébe. **MEGJEGYZÉS:** Az 1 1/2-hüvelykes/48,3-mm-es és 2-hüvelykes/60,3-mm-es szelepméretek esetében alátéteket kell helyezni az alátétlemez csavarjainak feje alá.

⚠ VIGYÁZAT

- **NE húzza meg túl erősen a fedőlap csavarjait.**

Ezen utasítások be nem tartása károsíthatja a fedőlap tömítését, ami a szelep szivárgásához vezet.



4. Igazítsa a fedőlapot/a fedőlap tömítését a szelephez. Ellenőrizze, hogy a szeleptányér rugójának karjai a felszerelt pozícióba vannak-e fordítva. Csavarja a fedőlap összes csavarját a fedőlapba/a szeleptestbe.
5. A fedőlap összes csavarját húzza meg egyformán, átlós sorrendben. A szükséges nyomatékokhoz lásd a lenti „A fedőlap csavarjainak előírt meghúzási nyomatéka” táblázatot. NE húzza meg túl erősen a fedőlap csavarjait.

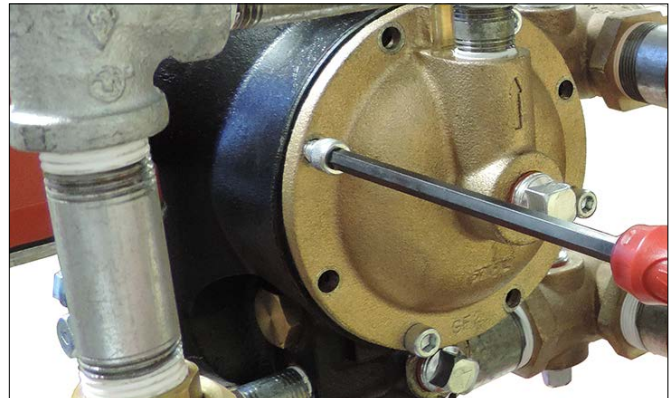
A FEDŐLAP CSAVARJAINAK ELŐÍRT MEGHÚZÁSI NYOMATÉKA

| Névleges méret hüvelyk vagy mm | Szükséges, nyomaték ft-lbs / N-m |
|--------------------------------|----------------------------------|
| 1 ½ | 30 41 |
| 2 | 30 41 |
| 2 ½ | 60 81 |
| 76,1 mm | 60 81 |
| 3 | 60 81 |
| 4 | 100 136 |
| 165,1 mm | 115 156 |
| 6 | 115 156 |
| 8 | 100 136 |

6. A rendszert helyezze ismét üzembe „A rendszer alaphelyzetbe állítása” fejezet alapján.

A MEMBRÁN LESZERELÉSE ÉS CSERÉJE

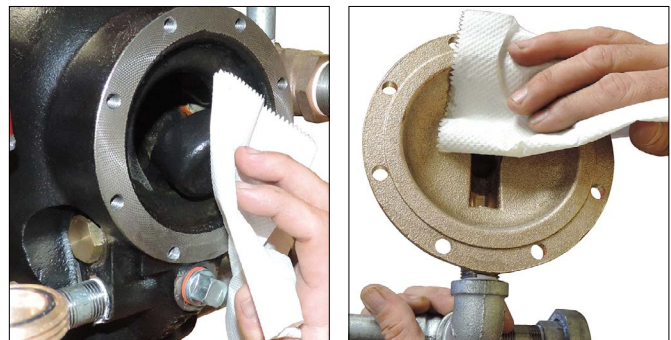
1. Helyezze a rendszert üzem kivül a „Szükséges belső ellenőrzés” fejezet 1 – 10. lépése szerint.
2. Lazítsa meg a csatlakozásokat a felszerelés és a membrán fedője között. A részletekért lásd a felszerelés vonatkozó rajzát.



3. Szerelje le a zárscavarokat a membrán fedőjéről és húzza ki a membrán fedőjét/kiegyensúlyozót a szelepből.



4. Távolítsa el a membránt a szelep törzséből. Dobja el a membránt.



5. Tisztítsa meg a szelep törzsének hátsó felét és távolítson el minden lerakódást, amely a membrán megfelelő elhelyezkedését akadályozhatja.
- 5a. Tisztítsa meg a membrán fedőjének belsejét.

⚠ VIGYÁZAT

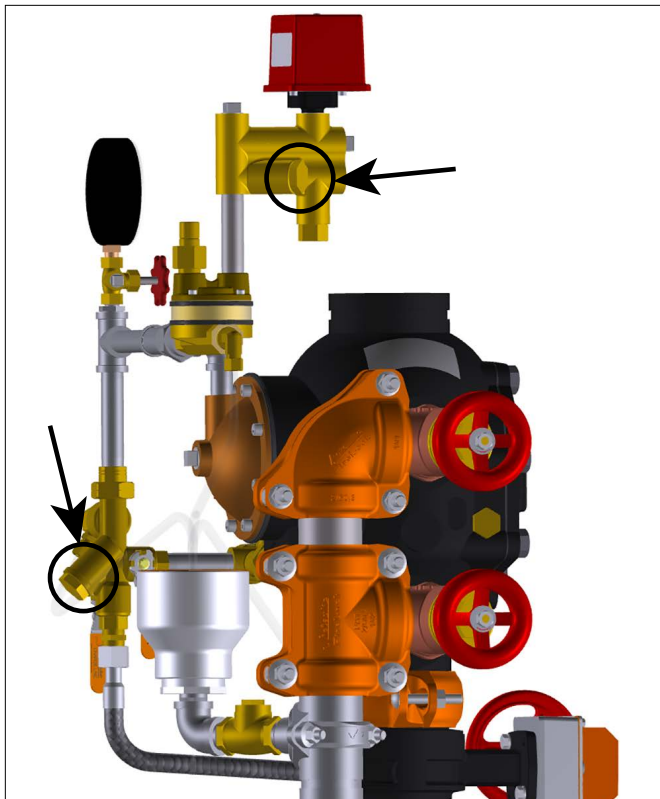
- **Legyen óvatos, mikor új membránt szerel be a szeleptestbe.**

Ezen utasítások be nem tartása károsíthatja a membránt, ami a szelep nem megfelelő működéséhez és/vagy a szelep szivárgásához vezethet.

- A membránt cserélje ki egy új, Victaulic által szállított membránnal. A membrán lyukait igazítsa a szeleptest lyukaihoz. Vigyázzon, hogy szerelés közben ne károsítsa a membránt.
- A membrán fedőjének lyukait igazítsa a membrán/szeleptest lyukaihoz. Csavarja a zárcsavarokat a membrán fedőjébe/a szeleptestbe egyformán, átlós sorrendben 10 ft-lbs/14 N·m nyomatékkal. Ismétlje meg a meghúzási lépéseket, hogy leellenőrizze, hogy az összes zárcsavar 10 ft-lbs/14 N·m nyomatékkal van-e meghúzva.
- Csatlakoztassa a 2. lépésben meglazított csatlakozásokat a felszereléshez. A részletekért lásd a felszerelés vonatkozó rajzát.
MIELŐTT A RENDSZERT ÚJBÓL ÜZEMBE HELYEZNÉ, ELLENŐRIZZE, HOGY A MEMBRÁN FEDŐJÉHEZ VALÓ HOZZÁFÉRÉS ÉRDEKÉBEN MEGLAZÍTOTT ÖSSZES CSAVART MEGSZORÍTOTTÁK-E.
- A rendszert helyezze ismét üzembe „A rendszer alaphelyzetbe állítása” fejezet alapján. Ellenőrizze a felszerelés minden alkatrészét, hogy megbizonyosodjon arról, hogy nincs szivárgás. Haladéktalanul meg kell szüntetni minden szivárgást, nyomásmentesítve a rendszert és meghúzva az érintett alkatrészeket.

A LÉGELOSZTÓ ÉS A FELTÖLTŐ ELOSZTÓ RÉSZEGYSÉGEK BETÉJTJÉNEK TISZTÍTÁSA

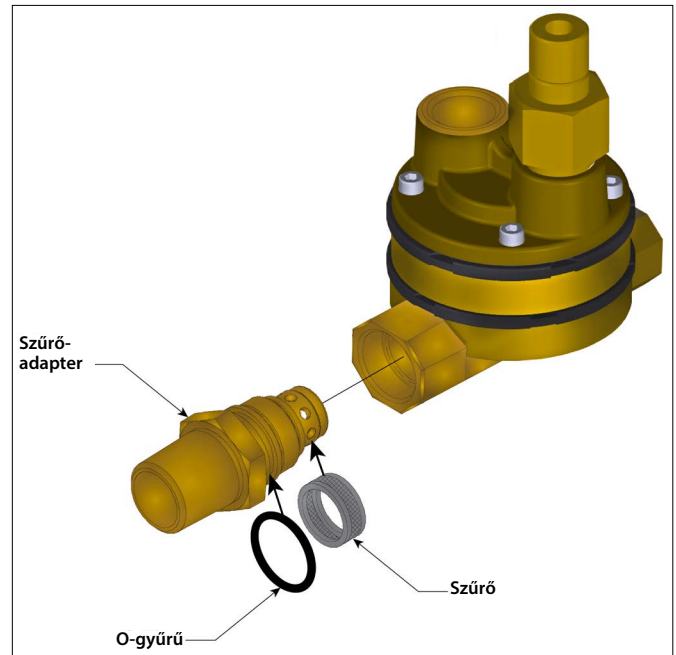
- Helyezze a rendszert üzemben kívül a „Szükséges belső ellenőrzés” fejezet 1 – 10. lépése szerint.



- Távolítsa el a betétet a légeosztó (száraz vezérlésű kioldású rendszerek) és a feltöltő elosztó részegységekből a fenti ábra szerint. Öblítse le a betéteket, hogy eltávolítson minden lerakódást.
- Szerelje vissza a megfelelő betétet a légeosztó és a feltöltő elosztó részegységekbe. **MEGJEGYZÉS:** A légeosztó betétjén „AM” felirat, míg a feltöltő elosztó betétjén „PM” felirat található. Ezek a betétek úgy vannak kialakítva, hogy nem cserélhetők fel.
- A rendszert helyezze ismét üzembe „A rendszer alaphelyzetbe állítása” fejezet alapján.

A 776-OS SOROZATÚ ALACSONY NYOMÁSÚ MŰKÖDTETŐBERENDEZÉSEK SZŰRŐJÉNEK CSERÉJE (SZÁRAZ VEZÉRLÉSŰ KIOLDÁSÚ RENDSZEREK)

- Helyezze a rendszert üzemben kívül a „Szükséges belső ellenőrzés” fejezet 1 – 10. lépése szerint.



- Szerelje le a 776-os sorozatú alacsony nyomású vezérlőelemet a felszerelésről. A részletekért lásd a felszerelés vonatkozó rajzát.
- Szerelje le, és dobja el a szűrőket.

⚠ VIGYÁZAT

- NE használja fel újra a szűrőket. Leszerelés után a régi szűrőt egy új, Victaulic által szállított szűrővel kell kicserélni. Az utasítás be nem tartása a szelep nem megfelelő működéséhez vezethet, amely anyagi károkat okozhat.**

- Kizárólag csak új, Victaulic által szállított szűrőt használjon. Az új szűrőt a fenti ábra szerint szerelje be a szűrőadapterbe. Ellenőrizze le, hogy az o-gyűrű a fenti ábra szerint helyezkedik-e el a szűrőadapteren.
- Óvatosan helyezze vissza a szűrőadapert a vezérlőelembe. Vigyázzon, hogy az o-gyűrű ne sérüljön meg.
- Szerelje vissza a vezérlőelemet a felszerelésbe. A részletekért lásd a felszerelés vonatkozó rajzát.

VII. FEJEZET

- **Hibaelhárítás**

HIBAELHÁRÍTÁS – RENDSZER

| Probléma | Lehetséges ok | Megoldás |
|--|---|---|
| A szelep a sprinkler aktiválása nélkül dolgozik. | Légnyomásvesztés van a rendszerben vagy a felszerelésben. A légkompresszor nyomáskapcsolója túl alacsonyra van állítva, vagy a kompresszor nem működik rendesen. | Keresse a szivárgást a rendszerben vagy a felszerelésben. Nyugtázza az AMTA megfelelő működését. Fontolja meg egy alacsony légnyomás felügyeleti kapcsoló felszerelését. Növelje a „BE” állítást a kompresszor nyomáskapcsolóján, és ellenőrizze le a légkompresszor megfelelő működését. |
| Víz szivárog a riasztás elosztó részegység golyós leeresztőjéből. | A víz átjut a szeleptányér tömítésén, és bejut a szelep közkamrájába. Víz van a szeleptányér tömítése alatt. | Ellenőrizze a szeleptányér tömítését és a szeleptest ülékgűrűjét, hogy fizikailag sérült-e és van-e ott idegen anyag. Ellenőrizze a szeleptányér tömítését, hogy megbizonyosodjon arról, hogy nincs víz a tömítés alatt. Ha víz van jelen, vegye ki és cserélje ki a tömítést. Lásd „A szeleptányér tömítésének leszerelése és cseréje” fejezetet. |
| Levegő szivárog a riasztás elosztó részegység golyós leeresztőjéből. | A levegő átjut a szeleptányér tömítésén, és bejut a szelep közkamrájába. Víz van a szeleptányér tömítése alatt. | Ellenőrizze a szeleptányér tömítését és a szeleptest ülékgűrűjét, hogy fizikailag sérült-e és van-e ott idegen anyag. Ellenőrizze a szeleptányér tömítését, hogy megbizonyosodjon arról, hogy nincs víz a tömítés alatt. Ha víz van jelen, vegye ki és cserélje ki a tömítést. Lásd „A szeleptányér tömítésének leszerelése és cseréje” fejezetet. |
| A retesz nem tartja a szeleptányért zárt helyzetben. | Nincs víznyomás a membránon. Az önleeresztő nincs beállítva. | Ellenőrizze le a víznyomást a töltővezetékben. Bizonyosodjon meg arról, hogy a töltővezeték kollatózóeleme tiszta. Állítsa be az önleeresztőt az önleeresztő hüvelyének felhúzásával. |
| Víz szivárog a membrán részegységéből. | A membrán meg van sérülve. | Vegye fel a kapcsolatot a Victaulic-kal. |
| Levegő szivárog a membrán részegységéből. | A membrán meg van sérülve. | Vegye fel a kapcsolatot a Victaulic-kal. |

HIBAELHÁRÍTÁS – 776-OS SOROZATÚ ALACSONYNYOMÁSÚ VEZÉRLŐELEM

| Probléma | Lehetséges ok | Megoldás |
|--|---|---|
| Amikor levegő távozik a rendszerből, a 776-os sorozatú alacsony nyomású vezérlőelem nem old ki. | Valamilyen eltömődés van a csövezésben a légelesztő egység és a 776-os sorozatú alacsony nyomású vezérlőelem önlégtelenítője között. | Vegye le a levegőbetápláló csöcsöket, és távolítsa el minden lerakódást. Tisztítsa meg a légelesztő fojtóelemét és szűrőjét. Ellenőrizze le, hogy nem gyűlt-e fel lerakódás a légelesztő nyílásainál, ami korlátozhatja a levegő áramlást. |
| Hogyha a 776-os sorozatú alacsony nyomású vezérlőelem önlégtelenítő hüvelyé ki van húzva, a csavar nem marad a „FEL” pozícióban. | A 776-os sorozatú alacsony nyomású vezérlőelem nem kap elegendő levegőt. A 776-os sorozatú alacsony nyomású vezérlőelem tömítése ki van szakadva. | Növelje a 776-os sorozatú alacsony nyomású vezérlőelembe áramló levegő nyomását. Hogyha a fenti eljárás nem eredményes, vegye fel a kapcsolatot a Victaulic-kal. |
| Víz szivárog a 776-os sorozatú alacsony nyomású vezérlő elem keresztül. | A 776-os sorozatú alacsony nyomású vezérlő elem légkamrája nincs beállítva. A 776-os sorozatú alacsony nyomású vezérlőelem szűrője el van dugulva. A 776-os sorozatú alacsony nyomású vezérlőelem membránja ki van hasadva. | Bizonyosodjon meg arról, hogy a 776-os sorozatú alacsony nyomású szellőztető beállított állapot, és a légkamra nyomás alatt van. Cserélje ki a 776-os sorozatú alacsony nyomású vezérlőelem szűrőrácsát. Lásd „A 776-os sorozatú alacsony nyomású vezérlőelemek szűrőjének cseréje (száraz vezérlésű kioldású rendszerek)” fejezetet. Hogyha a fenti eljárások után a víz továbbra is átszivárog a 776-os sorozatú elemén, vegye fel a kapcsolatot a Victaulic-kal. |
| A 776-os sorozatú alacsony nyomású vezérlő elemén nem jut keresztül víz. | A feltöltő elosztó szűrője el van dugulva. | Szerelje szét és tisztítsa meg a feltöltő elosztó szűrőjét. Lásd „A légelesztő és a feltöltő elosztó részegységek betétjének tisztítása” fejezetet. |

HIBAELHÁRÍTÁS - MÁGNES SZELEP

| Probléma | Lehetséges ok | Megoldás |
|---|---|--|
| A szolenoid szelepen nem folyik át víz. | A feltöltő elosztó betétje el van dugulva. | Szerelje szét és tisztítsa meg a feltöltő elosztó betétjét. Lásd „A légelesztő és a feltöltő elosztó részegységek betétjének tisztítása” fejezetet. |
| A mágnes szelep nem nyílik. | A mágnes szelep nem kap áramot. A szolenoid tekercs el lett távolítva a szelepről. | Ellenőrizze le az összes elektromos csatlakozást, hogy megbizonyosodjon arról, hogy a mágnes szelep kap-e áramot. Ha továbbra is problémák merülnek fel a mágnes szelep tápellátásával kapcsolatban, egy képzett tűzriasztás-ellenőrző szakembernek ellenőriznie kell, hogy a tűzjelző szabályozó egysége megfelelően van-e beállítva. A tekercs vissza lett helyezve a szolenoid szelepre. |

769N sorozatú FireLock NXT™ Elárasztó szelep

Pneumatikus (száraz vezérlés) kioldó, hidraulikus (nedves vezérlés) kioldó és elektromos kioldó rendszerek

| | |
|---|-----|
| Victaulic Company 4901 Kesslersville Road US 18040 Easton, Pennsylvania Telefonszám: 001-610-559-3300 Fax: 001-610-250-8817 | |
| Elárasztó szelepállomás | |
| Jóváhagyás sz.: G4070040 | VdS |
| A termék neve: „NXT S 769” hidraulikus működtetéssel | |
| Jóváhagyás sz.: G4070041 | VdS |
| A termék neve: „NXT S 769” pneumatikus működtetéssel | |
| Jóváhagyás sz.: G4070042 | VdS |
| A termék neve: „NXT S 769” elektromos működtetéssel | |

Teljes körű információért látogasson el a victaulic.com honlapra

I-769N.Deluge-HUN 9241 REV F FRISSÍTVE 01/2019 Z000769ND0

A VICTAULIC ÉS A FIRELOCK NXT A VICTAULIC COMPANY ÉS/VAGY ANNAK AZ EGYESÜLT ÁLLAMOKBAN ÉS/VAGY MÁS ORSZÁGOKBAN LÉVŐ TÁRSULT CÉGEINEK VÉDJEGYE VAGY BEJEGYZETT VÉDJEGYE. © 2019 VICTAULIC COMPANY. MINDEN JOG FENNTARTVA.

