

# Installation-Ready™ knivportventiler

SERIE 795 OG 906

Før bruk eller vedlikehold av Installation-Ready™ knivportventilen, se I-795/906 installasjons- og vedlikeholdsinstruksjonene for komplette instruksjoner og advarsler. Denne hurtigveiledningen skal ikke brukes i stedet for å lese installasjons- og vedlikeholdsinstruksjonene i sin helhet slik at du forstår dem.

## FJERNING AV DEN EKSISTERENDE SETEPATRONEN

### FARE



- Avlast trykket og tøm rørsystemet helt før du forsøker å fjerne setepatronen.
- Unnlatelse av å følge denne instruksjonen kan føre til at noen blir drept eller alvorlig skadet og skade på eiendom.

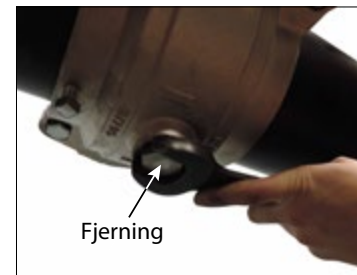
### 1. TRYKKAVLASTING OG TØMMING AV SYSTEMET:

Avlast trykket helt i systemet og tøm og skyll det og sett deretter kniven tilbake i helt stengt stilling før du gjør forsøk på å fjerne setepatronen.



### 2. FJERNING AV SLAGBEGRENSER:

Slagbegrenseren fjernes for å kunne løfte spindelen helt opp. Bruk en 7/16-tomme/11 mm dyp pipenøkkel, fjern mutteren på T-bolt klemmen og trekk klemmen fra hverandre. Fjern T-bolt klemmen og del slagbegrenseren i to halvdeler for å fjerne den.



Fjerning

### 3. FJERNING AV PLUGGEN:

Bruk en 1 1/4-tomme/32 mm nøkkel (for 3 til 8" ventilene) eller en 1 1/2-tomme/38 mm nøkkel (for 10 til 12" ventilene), fjern pluggen fra bunnen av ventillegemet.



### 4. FJERNING OG OMPLOSSERING AV PORTKOBLINGSSKRUE:

Fjern de to sekskantskruene fra portkoblingen. Stikk dem gjennom knasten på hver side av setet og inn i siden av kniven, stram dem deretter med fingrene. Det er nødvendig å feste setet til kniven under demontering i senere trinn.

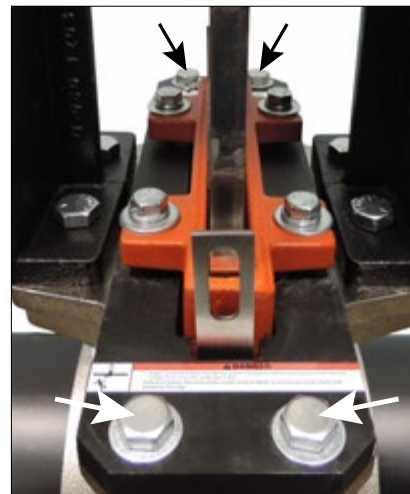
Ventil-dimensjon	Låseplate boltstørrelse	Låseplate pipestørrelse tommer/mm
3-8"	7/16"	3/8-tomme/M16 bolt 3/4-tomme/M19 mutter
10-12"	3/4"	1 1/8-tomme/M29 bolt 1 1/8-tomme/M29 mutter

### ADVARSEL



- Les og forstå alle instruksjonene før du prøver å installere, fjerne, justere eller vedlikeholde Victaulic rørprodukter.
- Avlast trykket i rørsystemet og tøm det før du forsøker å installere, fjerne, justere eller vedlikeholde Victaulic rørprodukter.
- Bruk vernebriller, vernehjelm, vernesco og hørselsvern.

Unnlatelse av å følge instruksjonene og advarslene kan føre til systemfeil, noe som kan forårsake død, alvorlig personskade og skade på eiendom.



### 5. FJERNING AV LÅSEBOLTER:

Fjern de fire boltene med sekskanthode og mutrene fra låseplaten.

**MERK:** Pakningskruene må IKKE fjernes. Dette vil skade setet.

### 6a. ÅPNING AV VENTILEN:

For ventiler med hånddrattbetjening, dreies hånddrattet i "åpen" retning (mot urviseren) for å trekke setet ut av ventillegemet.

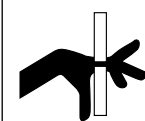
**6b.** For ventiler med pneumatisk eller hydraulisk betjening, åpne ventilen og trekk setet ut av ventillegemet.

### FORSIKTIG

- Støtt setepatronen under bevegelsen for å forhindre sidebevegelse. Selv om ventilen fungerer i alle stillinger, kan en vinkelstilling gjøre at et sete uten støtte sklir for tidlig ut av portkoblingen.

Hvis ikke denne instruksjonen tas hensyn til, kan det resultere i personskader eller materielle skader.

### ADVARSEL



- Hold hendene unna kantene på knivsetet mens det løftes eller settes inn i ventillegemet.
- Hvis denne instruksjonen ikke følges, kan det føre til personskader.



### 7. FJERNING AV PATRONEN:

Når setet har gått klar av åpningen i ventillegemet, skyves setepatronen ut av slissen i portkoblingen.

**MERK:** Vær forberedt på å støtte vekten av setepatronen med begge hender når den tas ut. Se tabellen som følger for spesifikke vekter før du forsøker å fjerne setepatronen. Større størrelser kan kreve bruk av mekanisk løfteutstyr.

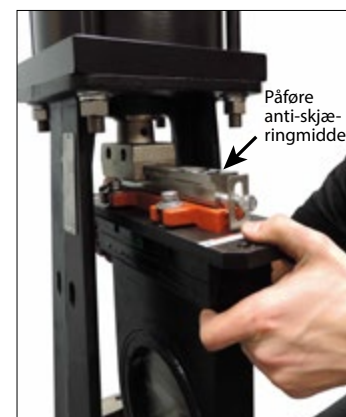
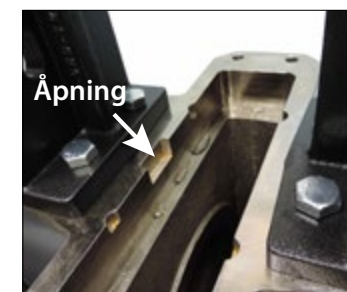
Nominell rørstørrelse tommer/mm	Setepatron dimensjoner – tommer/mm			Setepatron vekt lbs/kg
	Bredde	Dybde	Høyde	
3	9,88	3,88	10,88	16,30
80	251,0	98,6	276,4	7,4
4	10,75	3,88	12,13	19,70
100	273,1	98,6	308,1	8,9
6	13,00	3,88	15,00	28,90
150	330,2	98,6	381,0	13,1
8	15,50	3,88	18,25	40,70
200	397,3	98,6	463,6	18,5
10	19,00	5,00	23,00	82,00
250	482,6	127,0	584,2	37,2
12	20,63	5,00	25,50	100,60
300	524,0	127,0	647,7	45,6

**8. RENGJØRING AV VENTILEN:** Sjekk at setets hulrom og tappepluggen er frie for partikler ved å skylle hulrommet med vann. Tørk av tetningsflatene med en klut eller en børste. Foreta en inspeksjon av hulrommet for å sjekke at alle partikler er fjernet. Alle partikler må være fjernet før setepatronen settes tilbake.

### MERKNAD

- Victaulic anbefaler å ha en ny setepatron i reserve for å unngå forsinkelser av vedlikeholdet.

## INSTALLASJON AV NY SETEPATRON



**1a. KLAGJØRING AV PATRONENS FLATER:** Smør et tynt lag med Victaulic smøremiddel eller silikonsmøremiddel på alle utvendige flater på den nye setepatronen.

**MERK:** Setet har en knast som må installeres slik at den vender mot slissen i ventillegemet slik som vist ovenfor.

**1b.** Smør et tynt belegg med anti-skjæringsmiddel på toppen av kniven, slik som vist til venstre, for å lette installasjonen og framtidig fjerning av patronen.

## I-795/906.MNT-NOB



**2. INNSETTING AV PATRONEN:** Skyv den nye setepatronen inn i slissen i portkoblingen.

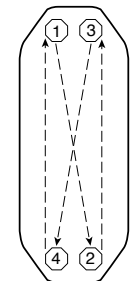
**3a. STENGING AV VENTILEN:** For ventiler med hånddrattbetjening, begynner å dreie hånddrattet sakte i "stengt" retning (med urviseren) for å bringe setet mot ventillegemet. Sjekk at tappen på setet vender mot slissen i ventillegemet, slik som vist i trinn 1.

For å unngå å skade setets flater må du ikke forsøke å bevege hånddrattet fortere eller bruke et bor eller en slagtrekker til å bevege det.



**3b.** For ventiler med pneumatisk eller hydraulisk drift, dreies ventilen i stengt retning for å bringe setet mot ventillegemet.

**4. TILBAKEMONTERING AV LÅSEBOLTER:** Når låseplaten sitter 1 tomme/25 mm eller mindre fra ventillegemet, settes de fire skruene med sekskanthode og flate skiver gjennom låseplaten og inn i ventillegemet slik som vist ovenfor.



**5. STRAMMING AV LÅSEBOLTENE:** Stram de fire boltene med sekskanthode jevnt ved å vekselvis bytte sider (slik som vist ovenfor) helt til låseskivene er helt sammenpresset. Det skal være metall-mot metall kontakt mellom platen og huset.

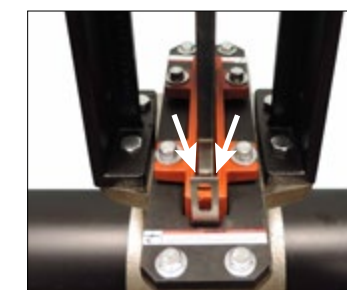
**6. FJERNING OG OMPLOSSERING AV PORTKOBLINGSSKRUE:** Fjern de to skruene med sekskanthode fra kniven og flytt dem til portkoblingen (i motsatt rekkefølge til sekvensen som er vist i trinn 4 i avsnittet om fjerning av patron). Sørg for at skruene med sekskanthode skrues inn slik at hodet er nedenfor skiven.

**7. SKIFTE AV PLUGG:** Skift ut pluggen i bunnen av ventillegemet.

**8. SKIFTE AV SLAGBEGRENSER:** Skift ut slagbegrenseren på spindelen ved å reversere prosedyren for demontering. T-bolt klemmen må ikke strammes mer enn 75 in-lbs.

### FORSIKTIG

- Forsøk IKKE å sette ventilen tilbake i drift uten at slagbegrenseren er montert.
- Hvis ikke disse instruksjonene tas hensyn til, vil ventilens komponenter skades. Dette kan resultere i materielle skader, og kan oppheve produktets garanti.



**9. SJEKING AV GAP:** Bruk hånddratt (eller den pneumatisk eller hydraulisk betjeningen) til å løfte kniven ut av ventillegemet. Sjekk at gapet på begge sider av kniven er likt. Skruene med sekskanthode på pakningsglenden kan justeres, hvis det er nødvendig, for å få et likt gap på begge sider av kniven. Se avsnittet med installasjons- og vedlikeholdsinstruksjoner for detaljer.