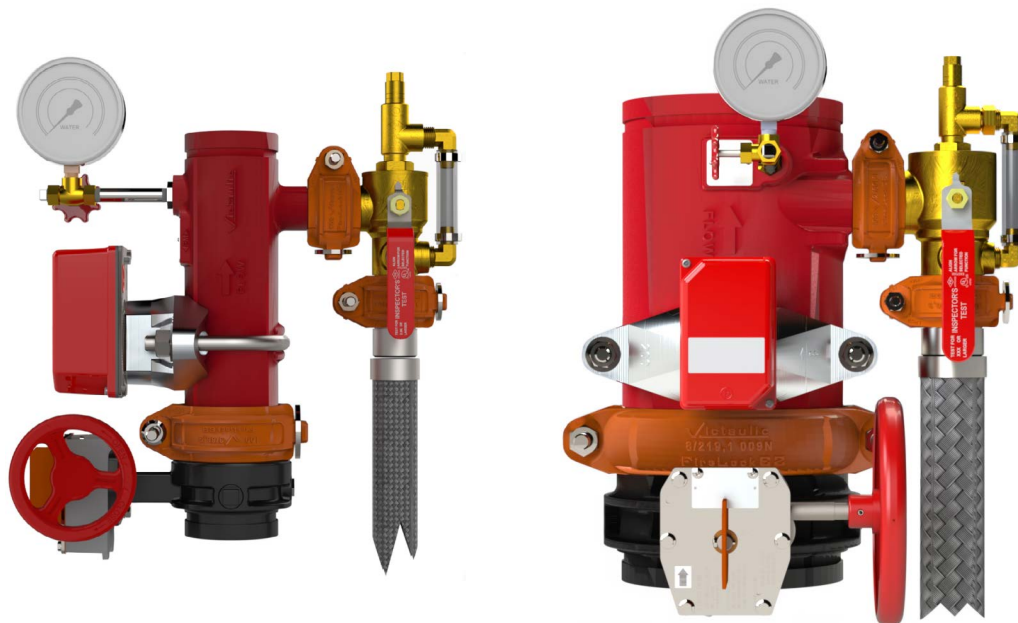


## Ansamblu distribuitor universal seria UM

(cu sau fără robinet de control)



### ⚠️ AVERTISMENT



- Citiți și înțelegeți toate instrucțiunile înainte de a instala orice produs Victaulic.
  - Verificați întotdeauna dacă sistemul de țevi a fost complet depresurizat și golit imediat înainte de montarea, demontarea, reglarea sau întreținerea oricărui produs Victaulic.
  - Confirmați că orice echipament, linii ale derivațiilor sau secțiuni ale țevelor care este posibil să fi fost izolate pentru testare/in timpul acesteia sau din cauza închiderii/ poziționării robinetelor, sunt identificate/depresurizate și golite imediat înainte de instalarea, demontarea, reglarea sau întreținerea oricărui produs Victaulic.
  - Purtați ochelari de protecție, cască de protecție și încălțăminte de protecție.
- Nerespectarea acestor instrucțiuni poate provoca decesul sau vătămări corporale grave și pagube materiale.

- Ansamblul distribuitor universal seria UM trebuie folosit numai în sisteme de protecție contra incendiilor proiectate și instalate în conformitate cu standardele curente și aplicabile ale Asociației Naționale de Protecție contra Incendiilor (NFPA 13, 13D, 13R etc.) sau standardele echivalente și în conformitate cu codurile aplicabile pentru construcții și de prevenire a incendiilor. Aceste standarde și normative conțin informații importante privind protejarea sistemelor împotriva temperaturilor de îngheț, coroziunii, deteriorării mecanice etc.
- Aceste instrucțiuni de instalare sunt destinate montatorilor instruiți și experimentați. Montatorul trebuie să înțeleagă utilizarea acestui produs și motivul pentru care a fost specificat pentru aplicația respectivă.
- Montatorul trebuie să înțeleagă standardele obișnuite din domeniu privind siguranța și posibilele consecințe ale unei instalări necorespunzătoare a produsului.

Nerespectarea cerințelor de instalare și a normativelor și standardelor locale și naționale ar putea compromite integritatea sistemului sau ar putea duce la defectarea sistemului, provocând decesul sau vătămări corporale grave și pagube materiale.

## INTRODUCERE

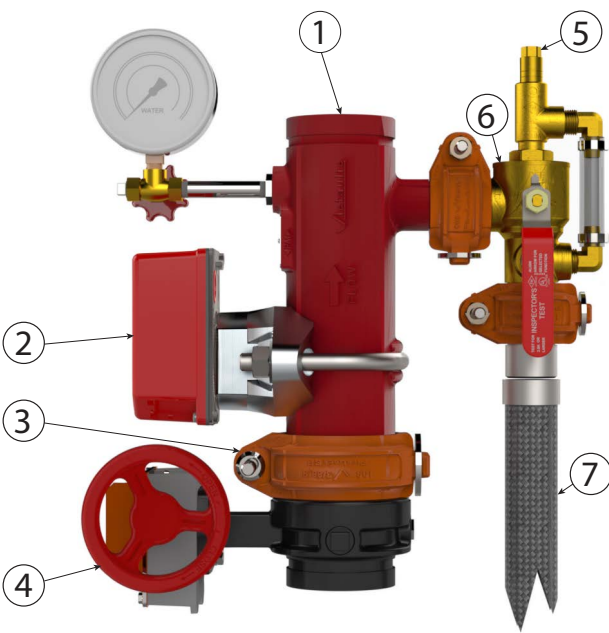
Ansamblul distribuitor universal seria UM este un ansamblu distribuitor complet, care include un comutator de debit, un ansamblu de testare și scurgere universal (UTD), un manometru și un robinet de suprapresiune.

**ANSAMBLU DE ROBINETI DE CONTROL DE NIVEL** – UM este conform cu cerințele NFPA 13 pentru „Ansambluri de robineti de control de nivel” în care nu sunt necesari robineti unisens (de exemplu, robineti de control de reducere a presiunii care sunt recunoscuți ca dispozitive de verificare) în clădirile cu mai multe etaje care necesită zonarea pe etaj sau ori de câte ori este specificat controlul separat și zonarea pe etaje. În mod obișnuit, mărimile mai mari sunt utilizate pe coloane verticale, pentru care nu sunt necesari robineti unisens. Conform cerințelor NFPA 13, toate ansamblurile UM conțin un robinet aprobat de suprapresiune, conectat în prealabil la scurgere.

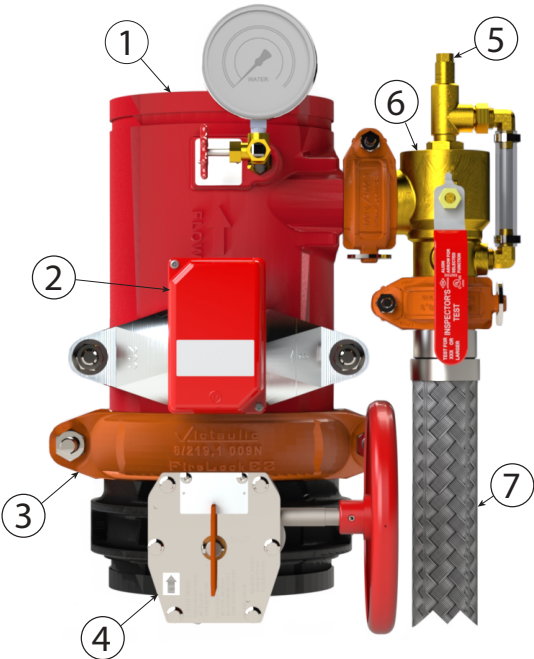
## NOTIFICARE

- NFPA 13 prevede o conexiune de testare capabilă să asigure un debit egal sau mai mic decât un aspersor al celui mai mic orificiu din sistem.
- Pentru claritate, unele desene și/sau figuri din acest manual prezintă detalii la scară mai mare.
- Acest produs și manualul de față privind montarea, întreținerea și testarea conțin mărci înregistrate, drepturi de autor și/sau caracteristici brevetate care sunt proprietatea exclusivă a companiei Victaulic.

## DESENE DE ANSAMBLU



DIMENSIUNI DE 1 ¼ – 3 INCHI/42,4 – 88,9 MM  
(MAI SUS ESTE PREZENTAT UN ANSAMBLU DE 3 INCHI/88,9 MM)



DIMENSIUNI DE 4 – 8 INCHI/114,3 – 219,1 MM  
(MAI SUS ESTE PREZENTAT UN ANSAMBLU DE 8 INCHI/219,1 MM)

Element	Descriere
1	Corp*
2	Comutator de debit
3	Cuplaj rigid
4	Robinet de control cu un comutator intern de monitorizare (opțional)†
5	Robinet reglabil de suprapresiune (ARV)**
6	Ansamblu universal de testare și scurgere (UTD)‡
7	Ansamblu de furtun de scurgere flexibil, cu inserții împletite din oțel inoxidabil (racorduri canelate x canelate)

\* Omologat UL conform dosarului EX27312 Distribuitor de coloană cu detectare a debitului

† Robinetul de control pentru dimensiunile 1 ¼–1 ½ inchi/42,4–48,3 mm este robinetul cu bilă Victaulic FireLock™ seria 728.

Robinetul de control pentru dimensiuni de 2 – 8 inchi/60,3–219,1 mm este robinetul fluture Victaulic FireLock™ seria 705

\*\* Cerința NFPA 13 conform căreia robinetul de suprapresiune este aprobat de UL - conectat în prealabil pentru scurgere, presetat la 175 psi/12 bari și poate fi configurat la 310 psi/21 bari pentru condiții de sistem de înaltă presiune și teste hidrostatice. NOTĂ: pentru efectuarea testelor hidrostatice nu este necesară demontarea robinetului reglabil de suprapresiune (ARV). ARV poate fi reglat temporar la o presiune mai mare decât presiunea de testare.

‡ Pentru testarea debitului, ansamblul universal de testare și scurgere (UTD) de 1 inchi/33,7 mm utilizează un orificiu de testare K2.8; UTD de 1 ¼ inchi/42,4 mm utilizează un orificiu de testare K4.2; iar UTD de 2 inchi/60,3 mm utilizează un orificiu de testare K5.6. Pozițiile de lucru pentru UTD sunt: oprit (condiția normală de funcționare), scurgere (scurgere completă) și testare (curgerea prin orificiul cu factor K).

## INSTALAREA

- UM este livrat preasamblat, într-o singură cutie. Asigurați-vă că aveți la dispoziție suficient spațiu pentru asamblare.
- Spălați cu jet țevile pentru alimentarea cu apă. Înainte de a instala UM, spălați complet țevile de alimentare cu apă pentru a îndepărta toate impuritățile.
- UM trebuie montat în conformitate cu toate standardele aplicabile de instalare (de exemplu, NFPA 13 sau altele).
- Protejați sistemul împotriva temperaturilor de îngheț. UM și țevile de alimentare NU TREBUIE amplasate în zone în care pot fi expuse la temperaturi de îngheț sau deteriorărilor mecanice. Montați UM într-o locație accesibilă și vizibilă, în care se menține o temperatură minimă de 40 °F/4 °C sau mai mare.
- Confirmați compatibilitatea între materiale. Dacă se lucrează într-un mediu coroziv sau cu apă contaminată, proiectantul este responsabil pentru confirmarea compatibilității dintre UM, subansamblu și accesorii aferente.
- UM poate fi montat cu orientare pe orizontală sau verticală (flux orientat în sus).
- Toate conexiunile electrice vor fi realizate conform standardului de instalare aplicabil și/sau codului național privind instalațiile electrice (de exemplu, NFPA 70, NFPA 72 sau altele).
- Asigurați-vă că furtunul de scurgere flexibil împletit nu se îndoaie și nu se deformează permanent atunci când îl direcționați către racordul de scurgere. Furtunul de scurgere flexibil împletit este destinat utilizării numai în aval de un robinet de scurgere și nu trebuie utilizat în nicio altă parte din sistem.
- Toate conexiunile de cuplare trebuie realizate consultând versiunea curentă a instrucțiunilor de instalare, care poate fi descărcată scanând codurile QR de mai jos. Toate conexiunile de cuplare trebuie analizate pentru a verifica montarea corespunzătoare, în conformitate cu instrucțiunile următoare.



Instrucțiuni de instalare I-009N

Pentru conexiuni la robinetul de control pentru anumite dimensiuni UM

Pentru conexiuni la furtunurile de scurgere pentru dimensiuni UM de minim 2 ½ inchi/73,0 mm



Instrucțiuni de instalare I-108

Pentru conexiuni la furtunul de scurgere pentru anumite dimensiuni UM



Instrucțiuni de instalare I-109

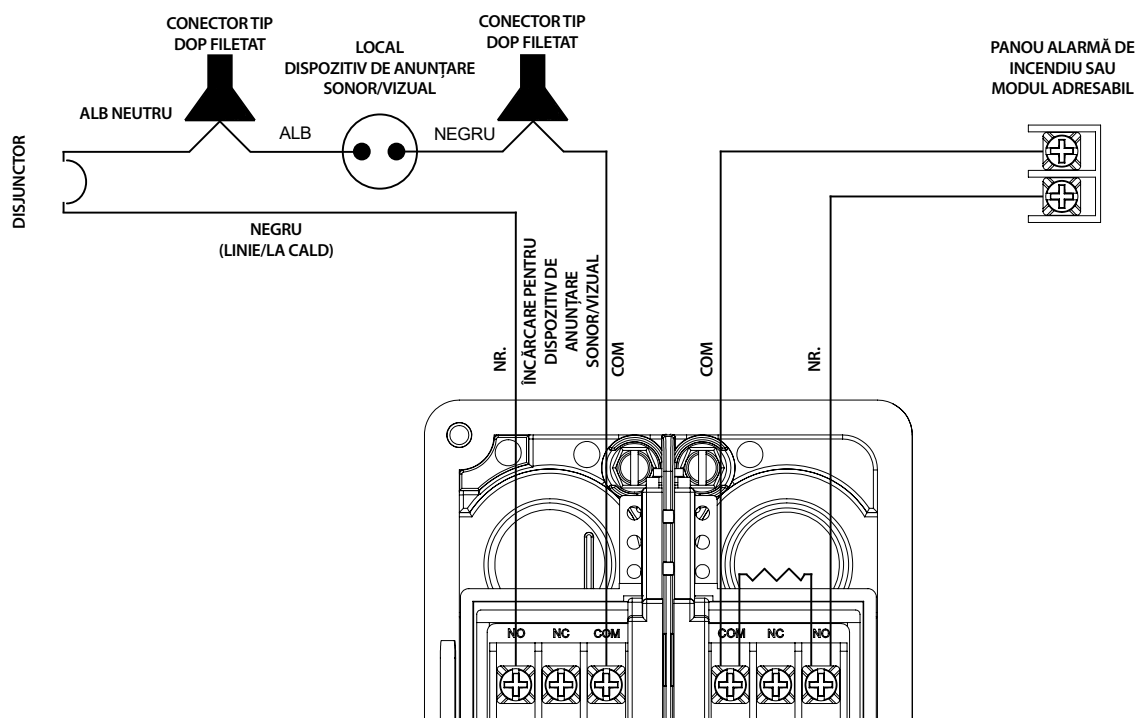
Pentru conexiunea la robinetul de control pentru anumite dimensiuni UM

Pentru conexiuni la furtunul de scurgere pentru anumite dimensiuni UM

- Conform NFPA 13, trebuie urmate procedurile adecvate de testare hidrostatică. **NOTĂ: pentru efectuarea testelor hidrostatice nu este necesară demontarea ARV. ARV poate fi reglat temporar la o presiune mai mare decât presiunea de testare. După finalizarea testului hidrostatic, verificați dacă ARV a fost adus la setarea normală.**

## CABLAJUL COMUTATORULUI DE DEBIT

Comutatorul de debit conține două seturi de comutatoare. Un set poate fi folosit pentru a activa sistemul central de alarmă de incendiu, iar celălalt set poate fi folosit pentru a activa o alarmă locală, dacă este necesar. Pentru informații despre schema electrică, consultați schița de mai jos.



## CABLAJUL ROBINETULUI DE CONTROL

Următoarele instrucțiuni de cablaj se aplică atât robinetului cu bilă Victaulic FireLock™ seria 728, cât și robinetului fluture Victaulic FireLock™ seria 705.



Scanați codul QR pentru a consulta instrucțiunile de montare și cablaj pentru seria 728



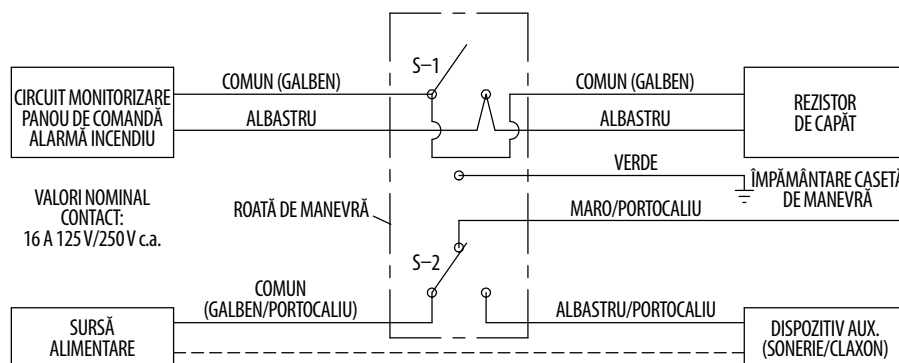
Scanați codul QR pentru a consulta instrucțiunile de montare și cablaj pentru seria 705

1. Comutatorul de monitorizare conține două întrerupătoare pre-cablate monopolare, cu dublă anclanșare.
2. Date nominale:  
10 A la 125 sau 250 V c.a./60 Hz  
0,5 A la 125 V c.c.  
0,25 A la 250 V c.c.
3. **Comutatoarele monitorizează robinetul de control în poziția „deschis complet”. Comutatoarele nu vor monitoriza robinetul în poziția „închis”.**
4. Un comutator cuprinde două cabluri izolate nr. 18 la fiecare terminal, care permit monitorizarea completă a cablurilor (consultați diagramele și notele de mai jos). Al doilea comutator cuprinde un singur cablu izolat nr. 18 la fiecare terminal. Acest circuit dublu oferă flexibilitate în acționarea a două dispozitive electrice aflate în locuri diferite, de exemplu, o lampă indicator și o alarmă acustică aflate în apropierea robinetului de control.
5. Este furnizat și un fir de împământare izolat nr. 14 (de culoare verde).  
Comutatorul nr. 1 = S1 Pentru conexiunea la circuitul de monitorizare al panoului de comandă pentru alarme omologat UL  
Comutatorul nr. 2 = S2 Comutator auxiliar care poate fi conectat la dispozitive auxiliare cu aprobarea autorităților competente

- S1 { Contact normal închis: (2) Albastru  
Comutatorul este deschis când robinetul se află în poziția „deschis complet”  
Contact comun: (2) Galben
- S2 { Contact normal închis: Albastru cu bandă portocalie  
Contact normal deschis: Maro cu bandă portocalie  
Contact comun: Galben cu bandă portocalie

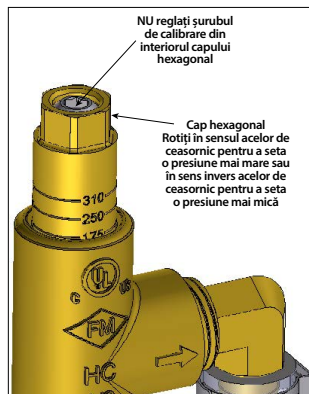
Numai S1 (două fire pe terminal) poate fi conectat la panoul de comandă al alarmei de incendiu.

Conexiunea cablului de la întrerupătorul de alarmă trebuie să fie conform cu NFPA 72, iar întrerupătorul auxiliar conform cu NFPA 70 (NEC).



CABLAJUL ROBINETULUI ESTE REPREZENTAT ÎN POZIȚIA DESCHIS

## PROCEDURA DE SETARE ARV



- Robinetul ARV de 300 psi/21 bari este configurat în fabrică să se deschidă la aproximativ 175 psi/12 bari.
- Robinetul ARV poate fi resetat la o presiune mai mare; cu toate acestea, va fi resetat pentru a se scurge la o presiune conformă cu cerințele autorității locale competente (de obicei, valoarea nominală de 10 psi/0,7 bari peste presiunea normală preconizată a sistemului).
- Pentru a reseta robinetul ARV, folosiți o cheie franceză reglabilă pentru a roti capacul hexagonal în sensul acelor de ceasornic în vederea setării unei presiuni mai mari sau în sens invers acelor de ceasornic în vederea setării unei presiuni mai mici. Folosiți liniile calibrate de pe tijă pentru a seta o presiune aproximativă de scurgere. O rotire completă a capului hexagonal va genera o creștere sau o scădere de aproximativ 25 psi/1,7 bar
- NU reglați șurubul de calibrare din interiorul capului hexagonal, astfel cum este indicat în schița din stânga.
- Pentru a verifica noua setare, izolați ARV și folosiți o pompă hidrostatică mică atașată la sursa de alimentare. Creșteți presiunea la 10 psi/0,7 bari peste presiunea normală preconizată a sistemului. Dacă este nevoie, reglați din nou ARV, pentru a menține o setare de deschidere cu 10 psi/0,7 bari mai mare.

**NOTĂ:** Este disponibil pentru comandă un set de schimb ARV. Acest set include robinetul ARV, furtunul și două bride pentru furtun cu angrenaj melcat.

## TESTAREA




Pentru efectuarea testărilor, consultați fișele tehnice FM, NFPA 25 sau oricare alte cerințe locale aplicabile. Autoritatea locală competentă poate solicita ca această teste să fie efectuate mai des. Verificați care sunt aceste cerințe prin contactarea autorității competente din zona afectată.

Înainte de a continua cu orice test care implică un debit de apă, trebuie să luați următoarele măsuri de precauție.

**NOTĂ: pentru efectuarea testelor hidrostatice nu este necesară demontarea ARV. ARV poate fi reglat temporar la o presiune mai mare decât presiunea de testare. După finalizarea testului hidrostatic, verificați dacă ARV a fost adus la setarea normală.**

1. Verificați dacă există conexiuni de alarmă la o stație centrală sau la un departament de pompieri. Dacă sunt identificate astfel de conexiuni, anunțați autoritatea competentă, monitoarele de alarmă ale stației de la distanță și cele din zona afectată înainte de a continua cu testarea. **NOTĂ:** testarea robinetului principal de golire poate activa, de asemenea, alarmele de incendiu locale, cu excepția cazului în care acestea sunt dezactivate temporar.
2. Verificați locația în care se descarcă conexiunea de testare pentru a vă asigura că totul este în regulă și că nu există posibilitatea ca debitul de apă să provoace daune materiale sau vătămări corporale.
3. Controlați capătul conexiunii de testare pentru a verifica dacă nu este obstrucționat. Pentru a obține o testare corespunzătoare, debitul de apă trebuie să fie nerestricționat atunci când maneta de pe UTD este în poziția „SCURGERE” (scurgere completă).
4. Mutați maneta de pe UTD în poziția „TESTARE” (curgere prin orificiul cu factor K). Verificați dacă apare o stare de alarmă în intervalul de timp specificat de autoritatea locală competentă.
5. Mutați maneta de pe UTD în poziția „OPRIT” (condiție normală de funcționare). **NOTĂ:** robinetul ARV este amplasat în amonte față de UTD și va continua să elibereze presiunea în exces din sistem cu maneta de pe UTD în poziția „OPRIT” (condiția normală de funcționare).

## INSPECȚII ȘI/SAU OPERAȚIUNI DE ÎNTREȚINERE NECESARE

 <b>AVERTISMENT</b>	
	<ul style="list-style-type: none"> <li>• Depresurizați și goliți tubulatura înainte de a încerca să efectuați orice operațiune de întreținere.</li> <li>• Proprietarul clădirii sau reprezentantul acestuia este responsabil cu menținerea în stare bună de funcționare a sistemului de protecție contra incendiilor.</li> <li>• Pentru a asigura funcționarea corespunzătoare a sistemului, consultați NFPA 25, specificațiile tehnice FM sau orice cerințe locale aplicabile privind verificarea robinetului. Autoritatea locală competentă poate impune ca aceste verificări să fie efectuate mai des. Verificați aceste normative contactând autoritatea competentă din zona afectată și consultați întotdeauna instrucțiunile din acest manual, pentru informații despre cerințele suplimentare privind verificarea și testarea.</li> <li>• Verificările trebuie efectuate mai frecvent dacă sursa de apă este contaminată, corozivă/dură, precum și în prezența atmosferelor corozive.</li> <li>• Orice activități care necesită scoaterea din funcțiune a robinetului pot anula protecția contra incendiilor asigurată de acesta. În zonele afectate, se recomandă cu insistență prezența unui serviciu de protecție contra incendiilor.</li> <li>• Înainte de a repara sau de a testa sistemul, anunțați autoritatea competentă.</li> </ul>
	<p><b>Nerespectarea acestor instrucțiuni ar putea conduce la defectarea sistemului, la deces sau vătămări corporale grave, precum și la pagube materiale.</b></p>

Pentru efectuarea inspecțiilor și/sau a operațiunilor de întreținere, consultați fișele tehnice FM, NFPA 25 sau oricare alte cerințe locale aplicabile. Autoritatea locală competentă poate solicita ca aceste inspecții/operațiuni de întreținere să fie efectuate mai des. Verificați care sunt aceste cerințe prin contactarea autorității competente din zona afectată.

1. Anunțați autoritatea competentă, stațiile de monitorizare la distanță și persoanele din zona afectată înainte de a efectua orice operațiuni de verificare, testare sau întreținere care implică închiderea robinetului de control.
2. Chiar înainte de a efectua operațiunile de întreținere, asigurați-vă că sistemul este depresurizat și golit complet. **NOTĂ:** în timpul efectuării oricăror operațiuni de întreținere, mențineți maneta de pe UTD în poziția „SCURGERE” (scurgere completă).
3. Apa de alimentare nu trebuie să conțină sedimente sau alte depuneri. În timpul inspecției robinetului de control de apă, dacă se observă sedimente sau alte depuneri, este necesară examinarea suplimentară a componentelor robinetului intern. Îndepărtați toate depunerile de pe toate componentele și porturile operaționale.

### Comutator de debit (toate dimensiunile):

Pentru comutatorul de debit sunt necesare testarea și verificarea periodică. Pentru instrucțiuni complete privind înlocuirea comutatorului de debit și a roții, scanați codul QR furnizat.



Scanați codul QR pentru comutatorul de debit folosit pentru toate dimensiunile UM

**ARV (toate dimensiunile):** ARV nu poate fi reparat pe teren. Dacă se observă scurgeri, testați setarea presiunii consultând „Procedura de setare ARV”. În cazul în care robinetul ARV nu răspunde la ajustările pe teren, trebuie înlocuit. **NOTĂ:** pentru ajustarea aproximativă, sunt utilizate liniile de calibrare vizuală de pe ARV. Verificați setarea presiunii folosind un manometru calibrat.

**UTD (toate dimensiunile):** UTD nu necesită întreținere programată periodic și nu poate fi reparat pe teren.





---

## **Ansamblu distribuitor universal seria UM**

(cu sau fără robinet de control)

---