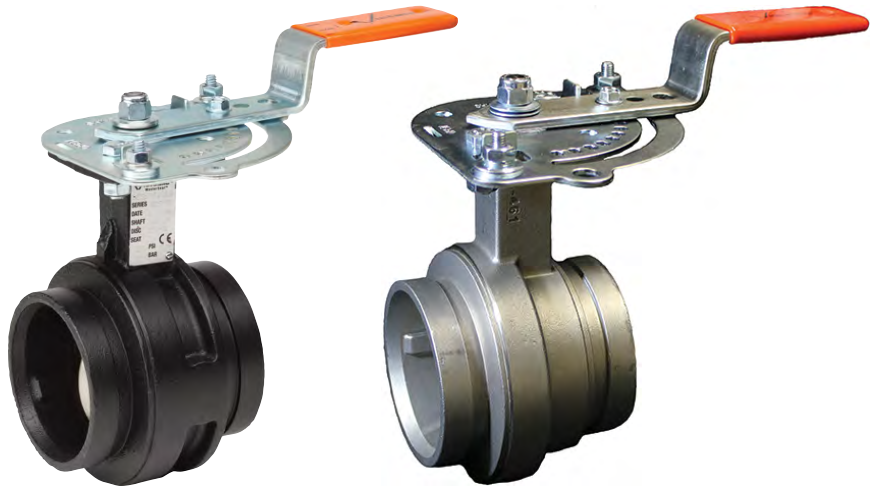


Serie 761 Vic-300® MasterSeal™ spjeldventil av karbonstål  
 Serie 461 Vic-300® MasterSeal™ spjeldventil av rustfritt stål



SERIE 761

SERIE 461

**⚠ ADVARSEL**



- Les alle instruksjoner slik at du forstår dem før du forsøker å montere, fjerne, justere eller vedlikeholde Victaulic rørprodukter.
- Avlast trykket i rørsystemet og tøm det før du forsøker å montere, fjerne, justere eller vedlikeholde Victaulic rørprodukter.
- Bruk vernebriller, vernehjelm, vernesco og hørselvern.

Unnlatelse av å følge instruksjonene og advarslene kan føre til svikt i anlegget, som kan resultere i at noen blir drept eller alvorlig skadet og skade på eiendom.



## INNHold

Fareidentifikasjon	1
Spjeldventilens komponenter	2
Installasjonsinformasjon	3
Merknader for Vic-Flange® adaptere	3
Systemrelaterte betraktninger	3
Hindring av kontaminering fra produkter av rustfritt stål	3
Utskiftning av rustfritt stål for 2-12 tommers/60,3-323,9 mm ventiler	4
Innstilling av minnestoppfunksjonen på 2-6 tommers/60,3-168,3 mm ventiler med 10-posisjonshåndtak	6
Bruk av uendelig variabel-funksjon på 2-6 tommers/60,3-168,3 mm ventiler med 10-posisjonshåndtak	6
Minnestoppfunksjon på 8 tommers/219,1 mm ventiler med spaklåshåndtak	7
"A" - Innstilling av minnestoppfunksjon på 8 tommers/219,1 mm ventiler med spaklåshåndtak	7
"B" - Innstilling av minnestoppfunksjon på 8 tommers/219,1 mm ventiler med spaklåshåndtak	9
Fjerning av 10-posisjonshåndtak for 2-6 tommers/60,3-168,3 mm ventiler	10
Fjerning av spaklåshåndtak for 8 tommers/219,1 mm ventiler	12
Installasjon av manipuleringsikkert håndtaksett for 2-6 tommers/60,3-168,3 mm ventiler med 10-posisjonshåndtak	14
Installasjon av manipuleringsikkert håndtaksett for 8 tommers/219,1 mm ventiler med spaklåshåndtak	17
Installasjon av teleskopisk håndtaksett for 10-12 tommers/273,0-323,9 mm serie 761-ventiler	19
Installasjon av giroperatør for 2-12 tommers/60,3-323,9 mm ventiler	22
Justering og innstilling av de lukkede endestoppene til giroperatøren	24
Justering og innstilling av de åpne endestoppene til giroperatøren	24
Installasjon av minnestoppsett for 2-12 tommers/60,3-323,9 mm girbetjente ventiler	25
Installasjon av termisk barrieresett for 2-12 tommers/60,3-323,9 mm ventiler	27
Isolasjonsforlengelsessett for 2-8 tommers/60,3-219,1 mm girbetjente ventiler	28
Installasjon av isolasjonsforlengelsessett for 2-8 tommers/60,3-219,1 mm girbetjente ventiler	29
Isolasjonsforlengelsessett for 2-6 tommers/60,3-168,3 mm ventiler med 10-posisjonshåndtak	30
Installasjon av isolasjonsforlengelsessett for 2-6 tommers/60,3-168,3 mm ventiler med 10-posisjonshåndtak	31
Isolasjonsforlengelsessett for 8 tommers/219,1 mm ventiler med spaklåshåndtak	32
Installasjon av isolasjonsforlengelsessett for 8 tommers/219,1 mm ventiler med spaklåshåndtak	33

## FAREIDENTIFIKASJON



Definisjoner for identifikasjon av de ulike farenivåene er angitt nedenfor. Når du ser dette symbolet, vær oppmerksom på mulighet for personskade. Les nøye gjennom teksten som følger slik at du forstår den riktig.

### FARE

- Bruken av ordet "FARE" identifiserer en øyeblikkelig fare med sannsynlighet for død eller alvorlig personskade dersom instruksjonene, inkludert anbefalte forholdsregler, ikke følges.

### ADVARSEL

- Bruken av ordet "ADVARSEL" identifiserer farer eller farlig bruk som kan føre til død eller alvorlig personskade dersom instruksjonene, inkludert anbefalte forholdsregler, ikke følges.

### FORSIKTIG

- Bruken av ordet "FORSIKTIG" identifiserer mulige farer eller farlig bruk som kan føre til personskade og skade på produkt eller eiendom dersom instruksjonene, inkludert anbefalte-forholdsregler, ikke følges.

### MERKNAD

- Bruken av ordet "MERKNAD" identifiserer spesielle instruksjoner som er viktige, men ikke relatert til farer.

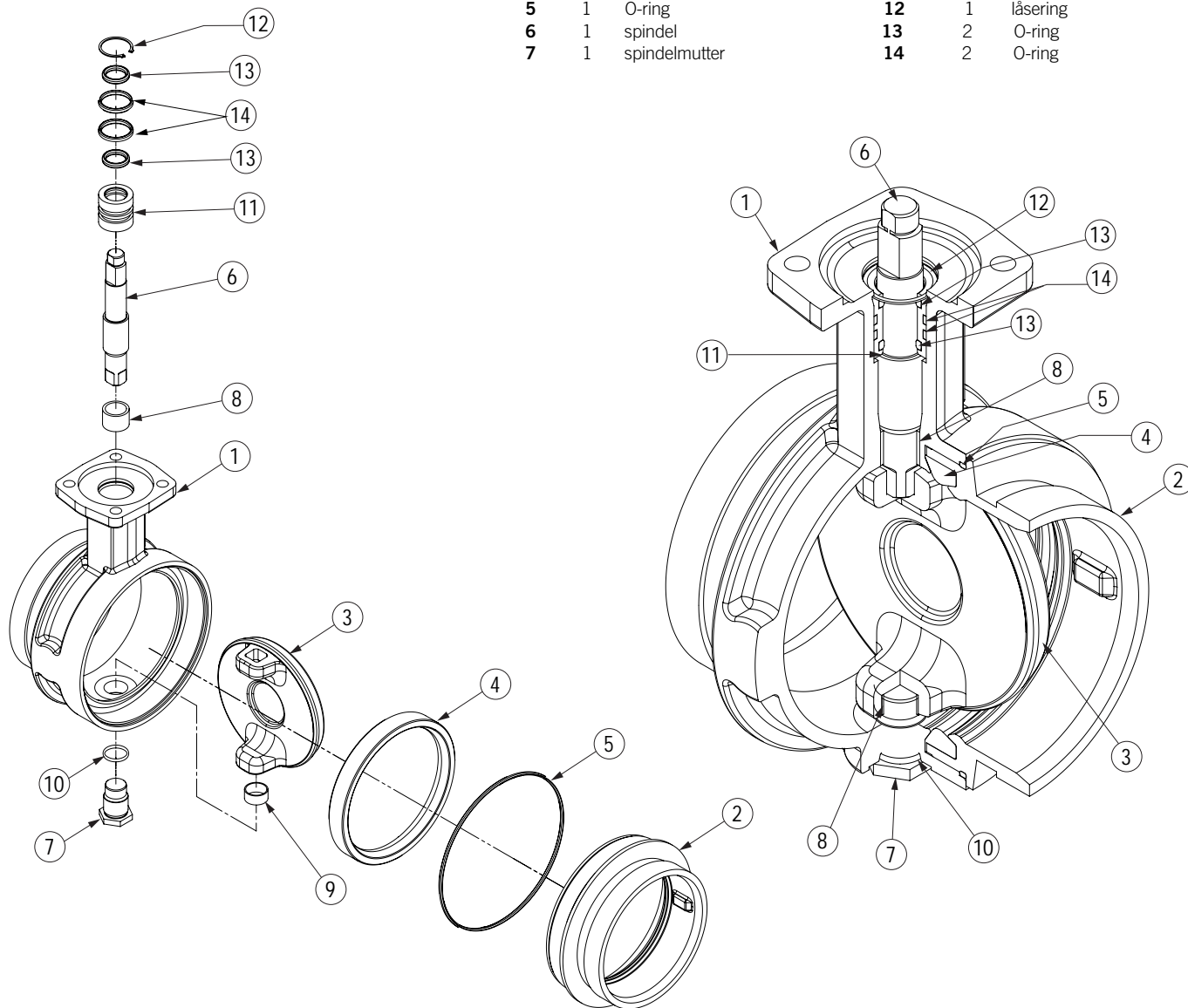
## SPJELDVENTILENS KOMPONENTER

### MERKNAD

- Tegninger og/eller bilder i denne håndboken kan være overdrevet for bedre tydelighet.
- Dette produktet, sammen med disse installasjons- og vedlikeholdsinstruksjonene inneholder varemerker, opphavsretter og/eller patentbeskyttede funksjoner som ene og alene er Victaulics eiendom.

#### Stykkliste

Artikkel	Ant.	Beskrivelse	Artikkel	Ant.	Beskrivelse
1	1	monteringsflens for ventillegeme	8	1	øvre lager
2	1	endeflate	9	1	nedre lager
3	1	skive	10	1	O-ring
4	1	sete	11	1	tetningspatron
5	1	O-ring	12	1	låsering
6	1	spindel	13	2	O-ring
7	1	spindelmutter	14	2	O-ring





## INSTALLASJONSINFORMASJON

Spjeldventilene i serie 761 og 461 er utformet med rillede ender for bruk med rillede rørkoblinger fra Victaulic. Se instruksjonene som fulgte med Victaulic-koblingen eller Vic-Flange®-adapteren, samt merknadene i dette avsnittet, for å montere spjeldventilene i serie 761 eller 461 i rørsystemet.



### SERIE 761- ELLER 461-SPJELDVENTILER SKAL IKKE MONTERES I SYSTEMET MED SPJELDET I HELT ÅPEN STILLING.

- Ved bruk av serie 761 eller 461-spjeldventiler for struping, anbefaler Victaulic at spjeldet plasseres med en åpning på minst 30 grader. For å oppnå best resultat, skal spjeldet ha en åpning på mellom 30 og 70 grader. Høye rørledningshastigheter og/eller struping med spjeldet mindre enn 30 grader åpent, kan føre til støy, vibrasjon, kavitasjon, alvorlig linjeerosjon og/eller tap av kontroll. For informasjon om bruk til struping, ta kontakt med Victaulic.
- Victaulic anbefaler å begrense strømningshastighetene i vannanlegg til 20 feet pr. sekund (6 meter pr. sekund). Når høyere strømningshastigheter er nødvendig, kontakt Victaulic. Ved håndtering av andre strømningsmedier enn vann, ta kontakt med Victaulic.
- Det anbefales det å bruke smurte T-nitripakninger ved installasjon på gassanlegg.
- Bruk kun endelokk med gjengehull for å koble til en trykkavlastningsenhet ved direkte tilkobling av et endelokk på en spjeldventil av serien 761 eller 461. Hvis ventilen åpnes og deretter lukkes ved et uhell mens endelokket sitter på, vil rommet mellom spjeldet og endelokket fylles og trykkeses. Det kan bli et plutselig utslipp av energi hvis endelokket fjernes mens rommet på baksiden er trykksatt. **TRYKK MÅ AVLASTES GJENNOM TAPPEHULLET FØR DU PRØVER Å FJERNE DEKSELET.**

<b>FARE</b>	
	<ul style="list-style-type: none"> <li><b>Bruk kun endelokk med et gjenget hull for tilkobling av en trykkavlastningsenhet ved direkte tilkobling av et endelokk på en spjeldventil.</b></li> <li><b>Trykk må avlastes gjennom tappehullet før du prøver å fjerne dekselet.</b></li> </ul> <p>Unnlatelse av å følge disse instruksjonene kan føre til at noen blir drept eller alvorlig skadet.</p>

## MERKNADER OM VIC-FLANGE® ADAPTER

- Stil 741 Vic-Flange®-adaptere kan brukes på alle størrelser i serie 761-spjeldventiler.
- Serie 761-spjeldventiler kan ikke kobles direkte til flensede komponenter med stil 743 Vic-Flange®-adaptere. Det må brukes en nr. 46 ANSI 300-flensadapter med rille og flens til dette bruksområdet.
- Stil 441 Vic-Flange®-adaptere kan brukes på alle størrelser i serie 761-spjeldventiler.

## SYSTEMRELATERTE BETRAKTNINGER

- Spjeldventilene i serie 761 og 461 og tilkoblede rør må støttes skikkelig for å forhindre at pakningene utsettes for bøyebelastninger, skjærbelastninger eller andre eksterne belastninger.
- Maksimal tillatt korrosjon er 0,8 tommers/2mm.
- Sveising til spjeldventiler i seriene 761 og 461 og koblinger er ikke tillatt.

## HINDRING AV KONTAMINERING FRA PRODUKTER AV RUSTFRITT STÅL

Disse anbefalingene er en generell rettesnor for å unngå overflatekontaminering av produkter av rustfritt stål.

### Håndtering og oppbevaring

- Produkter av rustfritt stål må kun håndteres med ikke-kontaminerende utstyr (dvs. nylonstroppe eller utstyr beskyttet med et ikke-kontaminerende buffermateriale).
- Hvis det brukes karbonstålstroppe, må det plasseres et buffermateriale mellom stoppen og produktet av rustfritt stål. Vanlige ikke-kontaminerende buffermaterialer omfatter tre, kartong, papir, lerret og materialer av rustfritt stål.
- Produkter av rustfritt stål må lagres på ikke-kontaminerende stativer eller slisker.
- Produkter av rustfritt stål må lagres i et område som er skilt fra produkter av jern eller karbonstål.
- Du må ikke klatre eller stå på produkter av rustfritt stål.
- I lagringsområder der det er salt i luften, må produkter av rustfritt stål dekket med en plastpresenning.

### Transport

- Produkter av rustfritt stål må transporteres med nye, ikke-kontaminerende og ikke-skadelige pakkematerialer.
- Hvis det kreves at produktene av rustfritt stål skal ha direkte merkinger, må de ha et innhold av vannløselig klor som er under 50 deler per million (ppm). Kloridinnholdet må måles etter tørking av merkingen.
- Eventuelle identifikasjonsetiketter og kontaktpunkter skal være laget av ikke-kontaminerende materialer.
- Produkter av rustfritt stål må transporteres atskilt fra produkter av jern eller karbonstål. Hvis produkter av rustfritt stål og/eller karbonstål må transporteres sammen, må man passe på å skille de forskjellige materialene helt ved hjelp av en ikke-kontaminerende buffer.

<b>ADVARSEL</b>
<ul style="list-style-type: none"> <li><b>Det er ansvaret til systemdesigneren å verifisere at materialene av rustfritt stål egner seg til bruk med beregnet væskemedia.</b></li> <li><b>Virkningen av kjemisk sammensetning, pH-nivå, driftstemperatur, kloridnivå, oksygenivå og strømningshastighet på materialene av rustfritt stål må evalueres for å bekrefte at anleggets levetid vil være akseptabel for tilsiktet drift.</b></li> </ul> <p>Unnlatelse av å følge disse instruksjonene kan føre til at produktet svikter og resultere i personskade og skade på eiendom.</p>

## UTSKIFTNING AV RUSTFRITT STÅL FOR 2 – 12 TOMMERS/60,3-323,9 MM VENTILER

### ⚠ ADVARSEL



- Alle instruksjoner må leses og forstås før det gjøres forsøk på å skifte ut spindelsetningene.
- Hvis ikke alle instruksjonene overholdes, kan det føre til alvorlig personskade og/eller skade på eiendom.

### ⚠ ADVARSEL



- **PUMPEN MÅ STENGES** for å hindre at strømmingen går gjennom ventilen mens følgende prosedyrer utføres.

Hvis man ikke følger denne instruksjonen, kan det føre til produktfeil, noe som kan forårsake personskade og/eller skade på eiendom.

### MERKNAD

- **PROSEDYREN FOR SPINDELSETNING MÅ KUN UTFØRES DERSOM DET FOREKOMMER LEKKASJE FRA SPINDELEN.**
- Kontroller at riktig spindelsetning ble bestilt ved å sjekke o-ringmaterialet.
- O-ringer for alle ventilstørrelser (12 i alt) er inkludert i settet. Men det trengs bare fire o-ringer for å reparere én ventil. Kontroller at o-ringer med riktig størrelse brukes i prosedyren for utskiftning av spindelsetning. Kasser o-ringer som ikke brukes.

1. Håndtakenheten eller giroperatøren kan fjernes uten at det er nødvendig å ta ventilen ut av rørsystemet. **PUMPEN MÅ SLÅS AV** for å hindre at strømmingen går gjennom ventilen når håndtakenheten eller giroperatøren fjernes.
2. **Slik fjernes håndtakenheten:** Se kapittelet om fjerning av håndtak i denne håndboken.
3. **Slik fjernes giroperatøren:** Merk deg giroperatørens nåværende stilling før du går videre med følgende trinn. **SOM REFERANSE FOR TILBAKEMONTERING AV GIROPERATØREN:** Sett et merke på giroperatøren, spindelen og ventilkroppens monteringsflens med en permanent markørpenn eller tusjpen.
- 3a. Sett ventilsjeldet i **ÅPEN** posisjon ved å dreie håndrattet på giroperatøren til pekeren peker mot den **ÅPNE** posisjonen.
- 3b. Fjern de fire eksisterende sekskanthodeskruene og låseskivene som fester giroperatøren til ventilkroppens monteringsflens. **MERKNAD:** Disse sekskanthodeskruene og låseskivene trengs ved tilbakemontering.
- 3c. Trekk rett oppover for å fjerne giroperatøren og den eksisterende drivbøssingen fra ventilkroppens monteringsflens. Disse delene trengs ved tilbakemontering. **IKKE FJERN ELLER ROTER SPINDELEN.**
- 3d. Fjern smuss fra ventilkroppens monteringsflens.



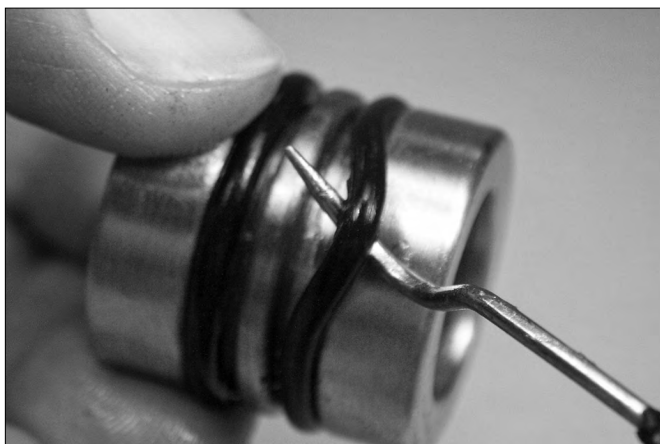
4. Bruk en tang eller et lignende redskap og fjern holderingen rundt spindeleneheten som vist ovenfor. Hvis holderingen bøyes fra sin opprinnelige form, må du skifte den ut med en ny, som skal leveres av Victaulic.



5. Fjern spindeleneheten fra spjeldet/ventilkroppen. Pass på at du ikke skader flatjernene på drivnavet under fjerning.



6. Fjern tetningspatronen fra spindelen.



7. Bruk en o-ringfjerner eller lignende og fjern de to indre og de to ytre o-ringene fra tetningspatronen.
8. Rengjør spindelen og indre og ytre flate på tetningspatronen. Kontroller at det ikke er uregelmessigheter og skarpe kanter på spindelens overflater eller tetningspatronen. Fil ned uregelmessigheter og skarpe kanter for å unngå at o-ringene kuttet under tilbakemontering.
9. Smør tetningspatronen og o-ringene med Vic-Lube™ eller et annet kompatibelt materiale som f.eks. silikon.

**⚠ FORSIKTIG**

- Bruk et kompatibelt smøremiddel for å forhindre at o-ringene klemmes/revner under installasjon.

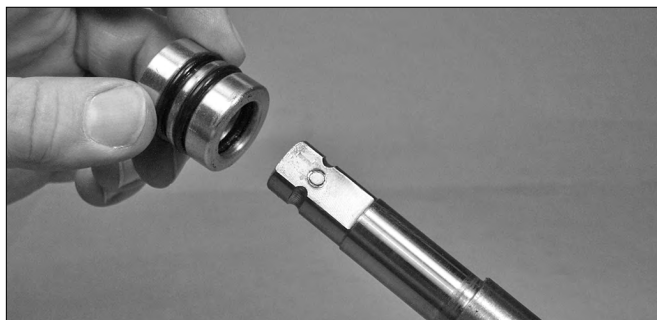
Unnlattelse av å følge denne instruksjonen kan føre til ventillekkasje rundt spindelen.



10. Monter to nye o-ringer i tetningspatronen, som vist ovenfor.



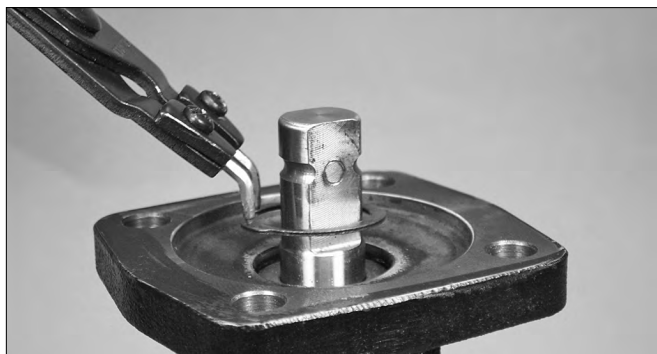
11. Monter to nye o-ringer på tetningspatronen, som vist ovenfor.



12. Sett spindelen inn i tetningspatronen.



13. Sett spindeleneheten inn i ventilkroppen/spjeldet. Pass på at den rektangulære enden av spjeldet er i flukt med spindelen. **MERKNAD:** Tetningspatronen skal sitte godt på plass i ventilkroppen.

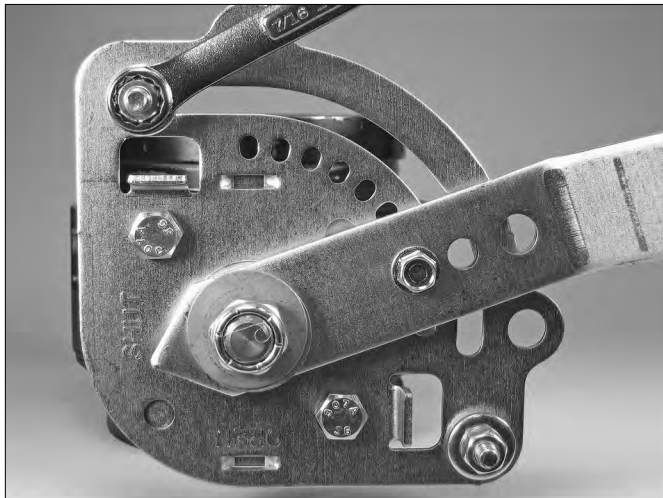


14. Bruk en tang eller et lignende redskap og monter holderingen over spindeleneheten. Kontroller at holderingen sitter godt på plass i fordypningen i ventilkroppen.
15. Monter håndtakhetsen eller girooperatøren på nytt på ventilen.
16. Kjør ventilen gjennom en helåpen og hellukket syklus for å sjekke at den fungerer riktig. Ta så systemet i bruk igjen.

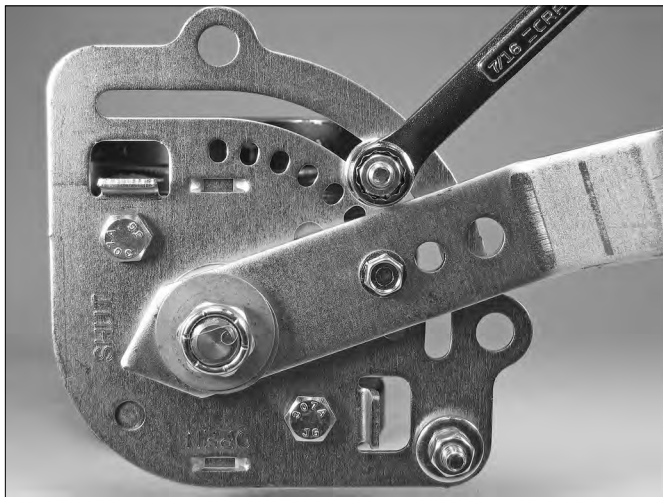


## INNSTILLING AV MINNESTOPPFUNKSJONEN PÅ 2 – 6 TOMMERS/60,3 – 168,3 MM VENTILER MED 10-POSISJONSHÅNDTAK

1. Drei håndrattet for å sette ventilspjeldet i ønsket "ÅPEN" stilling.

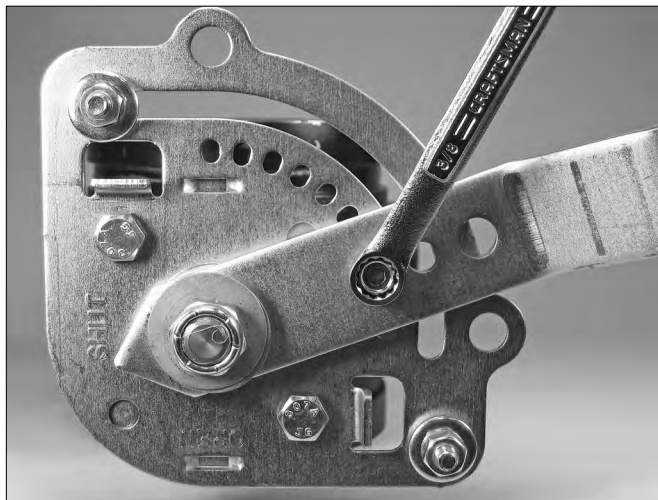


2. Skru løs minnestoppmutteren som vist ovenfor.

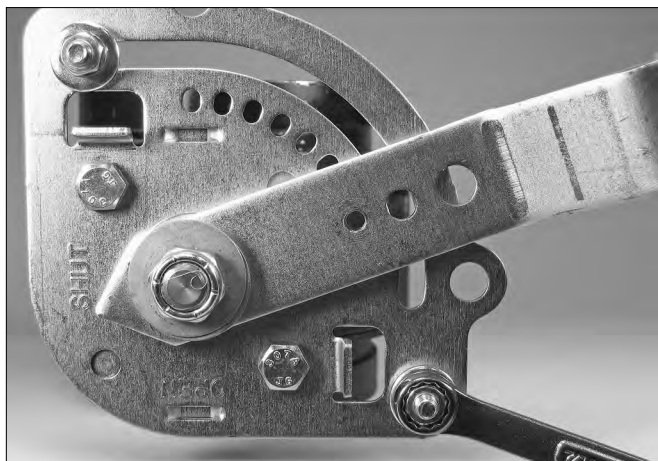


3. Flytt minnestoppfestet for å få kontakt med siden av 10-posisjonshåndtaket, som vist ovenfor. Stram til minnestoppmutteren igjen for å opprettholde ønsket "åpen" plassering.

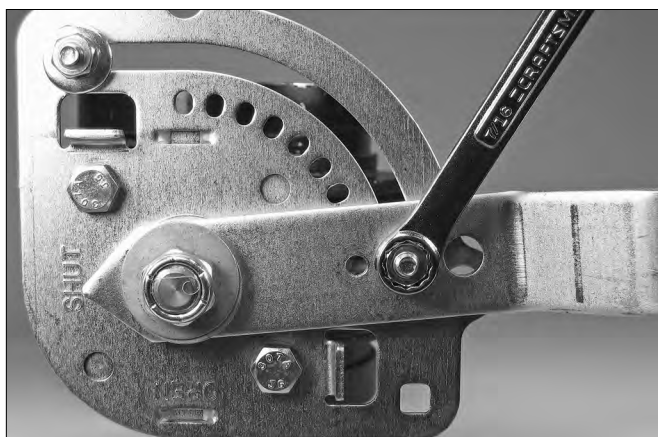
## BRUK AV UENDELIG VARIABEL-FUNKSJON PÅ 2 – 6 TOMMERS/60,3 – 168,3 MM VENTILER MED 10-POSISJONSHÅNDTAK



1. Fjern låseskruen.



2. Fjern sekskantmutteren, låseskiven, den flate skiven og bolten fra platen som vist ovenfor.

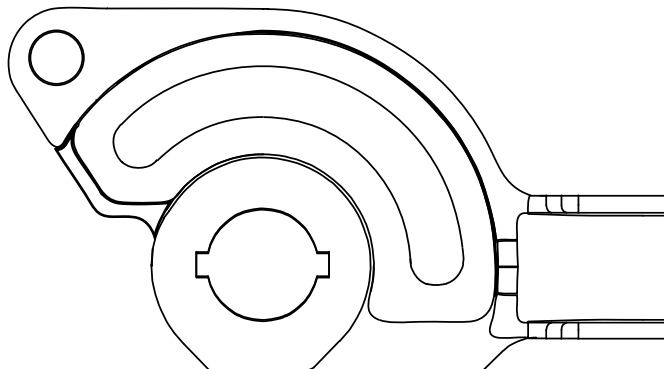


3. Monter festet du fjernet i trinn 2 i det midtre hullet i håndtaket, som vist ovenfor.
4. For å bruke minnestoppfunksjonen med alternativet uendelig variabel-håndtak, se instruksjonene på neste side for innstilling av minnestoppen.

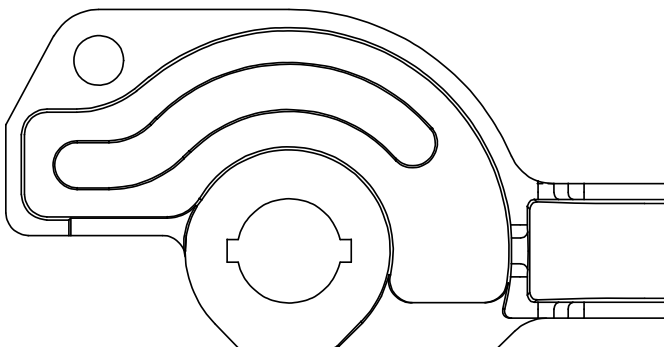
## MINNESTOPPFUNKSJON PÅ 8 TOMMERS/219,1 MM VENTILER MED SPAKLÅSHÅNDTAK

Se hvilken utforming av spaklåshåndtak som nå er installert på ventilen.

Hvis spaklåshåndtaket ser ut som på tegningen nedenfor, følger du instruksjonene angitt som "A" på denne siden.



Hvis spaklåshåndtaket ser ut som på tegningen nedenfor, følger du instruksjonene angitt som "B" på side 9.



## "A" - DEFINISJON AV MINNESTOPPFUNKSJON PÅ 8 TOMMERS/219,1 MM VENTILER MED SPAKLÅSHÅNDTAK

### ⚠ ADVARSEL



- Les alle instruksjonene slik at du forstår dem før du forsøker å fjerne spaklåshåndtakenheten.

Hvis ikke disse instruksjonene overholdes, kan det føre til alvorlig personskade og/eller skade på eiendom.

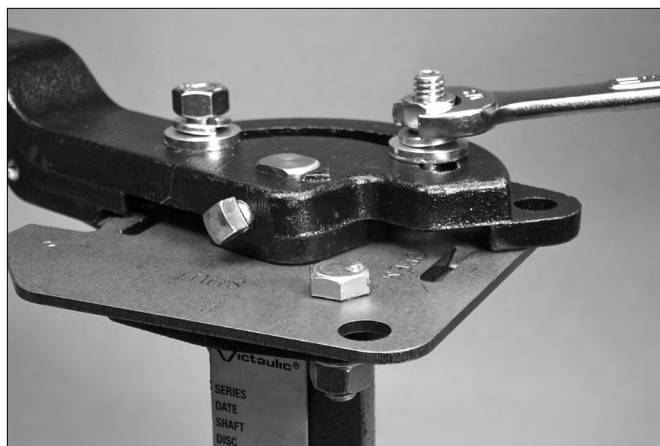
### ⚠ ADVARSEL



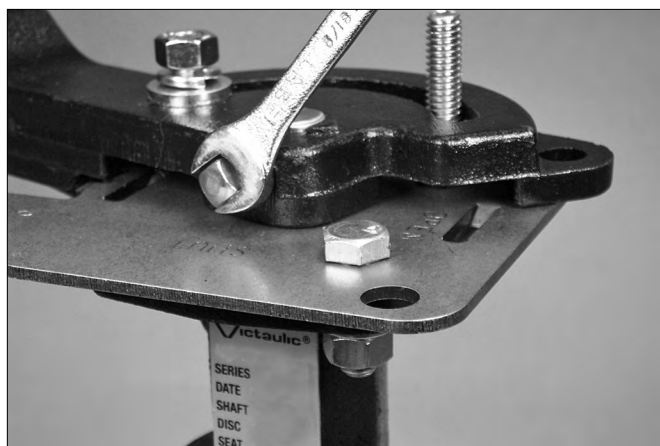
- PUMPEN MÅ STENGES for å hindre at strømmingen går gjennom ventilen mens følgende prosedyrer utføres.

Hvis man ikke følger denne instruksjonen, kan det føre til produktfeil, noe som kan forårsake personskade og/eller skade på eiendom.

Spaklåshåndtaket kan fjernes uten at det er nødvendig å ta ventilen ut av rørsystemet. **PUMPEN MÅ STENGES** for å hindre at strømmingen går gjennom ventilen når spaklåshåndtaket fjernes.



1. Fjern sekskantmutteren, låseskiven og den flate skiven fra sekskantskruen som vist ovenfor.



2. Skru løs settskruen på siden av håndtaket, som vist ovenfor.
- 2a. Merk deg spaklåshåndtakets nåværende retning. Håndtaket må monteres på nytt i samme retning i senere trinn. Fjern låsehåndtakenheten fra platen.



## MERKNAD

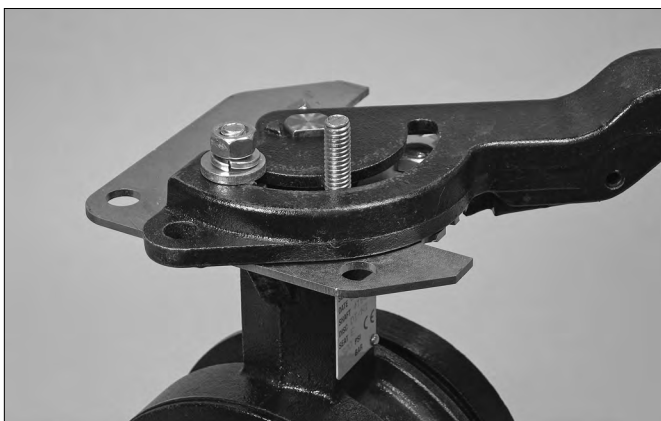
- Spindelen inneholder en kile som er viktig for tilbakemontering av håndtaket. Vær varsom for å unngå feil plassering av denne kilen.



3. Skru løs minnestoppfestets sekskantmutter som vist ovenfor.



4. Flytt minnestoppfestet til motsatt ende av sporet som vist ovenfor. Trekk til sekskantmutteren for å unngå at festet beveger seg under tilbakemontering av spaklåshåndtaket.



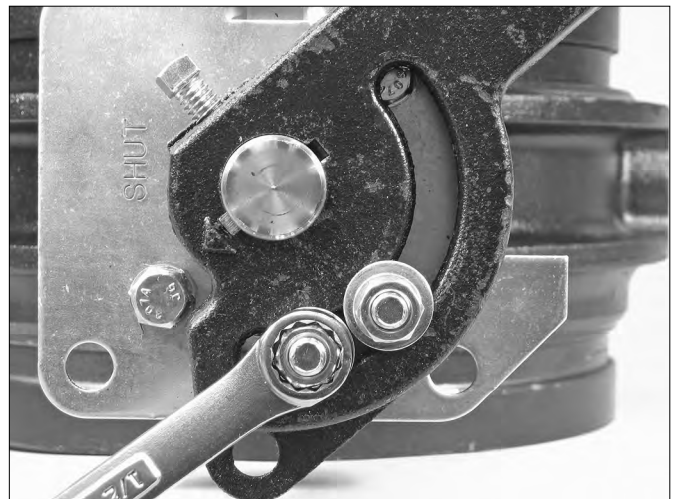
5. Monter spaklåshåndtaket på nytt i samme retning som anført i trinn 2a på forrige side.



6. Monter sekskantmutteren, låseskiven og sekskantskruen på nytt, som vist ovenfor. Trekk til sekskantmutteren til låseskiven er komprimert.



7. Trekk til settskruen på siden av håndtaket, som vist ovenfor.



8. Bruk håndtaket og sett ventilspjeldet i ønsket "åpen" stilling.  
8a. Skru løs minnestoppmutteren som vist ovenfor, og flytt minnestoppfestet for å få kontakt med det stasjonære festet for håndtak som vist ovenfor.  
8b. Stram til minnestoppmutteren for å opprettholde ønsket "åpen" plassering.

## "B" - DEFINISJON AV MINNESTOPPFUNKSJON PÅ 8 TOMMERS/219,1 MM VENTILER MED SPAKLÅSHÅNDTAK



1. Bruk håndtaket og sett ventilspjeldet i ønsket "åpen" stilling.



2. Skru løs minnestoppmutteren som vist ovenfor.



3. Flytt minnestoppfestet for å få kontakt med det stasjonære monteringsfestet for håndtak/plate som vist ovenfor.
- 3a. Stram til minnestoppmutteren for å opprettholde ønsket "åpen" plassering.

## FJERNING AV 10-POSISJONSHÅNDTAK FOR 2 – 6 TOMMERS/60,3 – 168,3 MM VENTILER

### ⚠ ADVARSEL



- Les alle instruksjonene slik at du forstår dem før du forsøker å fjerne 10-posisjonshåndtaket.

Hvis ikke disse instruksjonene overholdes, kan det føre til alvorlig personskade og/eller skade på eiendom.

### ⚠ ADVARSEL



- PUMPEN MÅ STENGES for å hindre at strømmingen går gjennom ventilen mens følgende prosedyrer utføres.

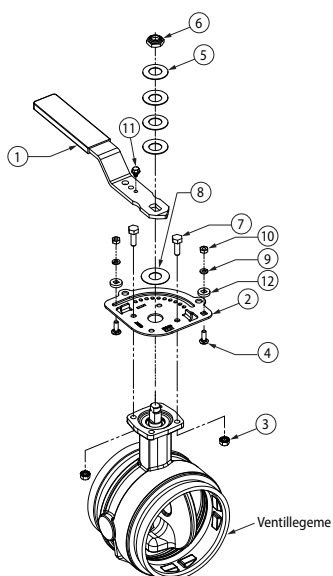
Hvis man ikke følger denne instruksjonen, kan det føre til produktfeil, noe som kan forårsake personskade og/eller skade på eiendom.

10-posisjonshåndtaket kan fjernes uten at det er nødvendig å ta ventilen ut av rørsystemet. **PUMPEN MÅ STENGES** for å hindre at strømmingen går gjennom ventilen når 10-posisjonshåndtaket fjernes.

### 10-POSISJONSHÅNDTAK

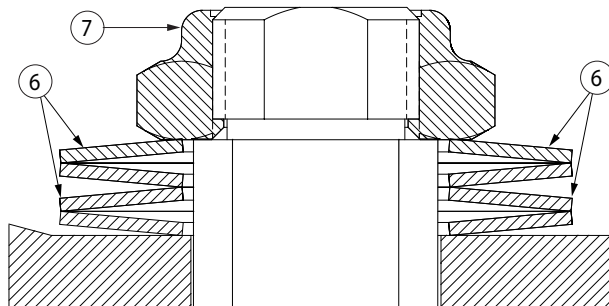
Artikkel nr.	Ant.	Beskrivelse
1	1	Håndtak
2	1	Plate
3	2	Sekskantmutter med tannet låseskive (5/16 – 18 UNC)
4	2	Rundhodebolt med firkanthode (¼ – 20 UNC x ¾ tomme lang)
5	4	Fjærskive
6	1	Sekskantlåsemutter
7	2	Sekskanthodeskrue (5/16 – 18 UNC x 1 tomme lang)
8	1	Flat skive
9	2	Låseskive (¼ tomme)
10	2	Sekskantmutter (¼ – 20 UNC)
11	1	Låseskrue
12	2	Minnestoppskive

### TEGNING AV 10-POSISJONSHÅNDTAKENHET

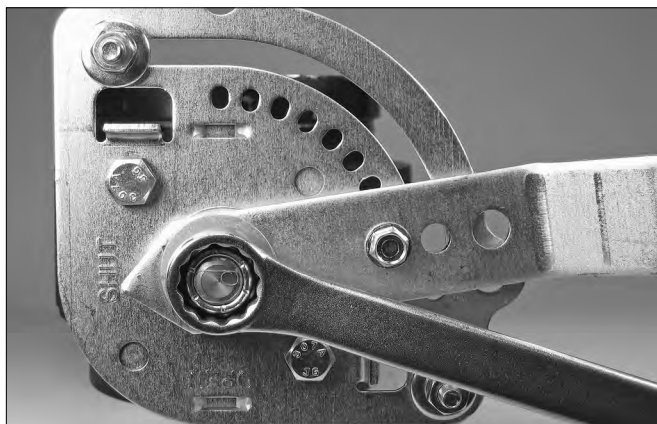


Overdrevet for tydelighet

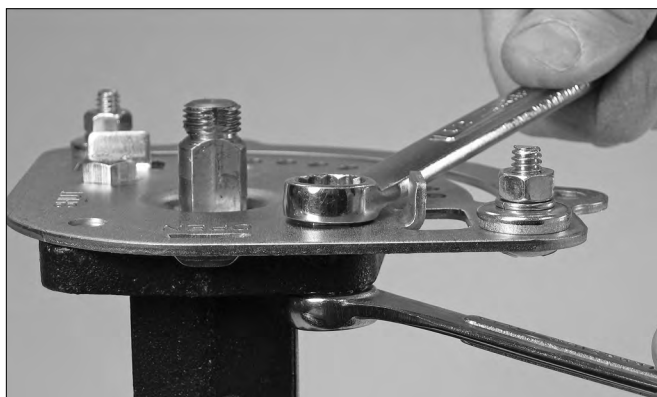
### DETALJ FJÆRSKIVER OG LÅSEMUTTER



Overdrevet for tydelighet

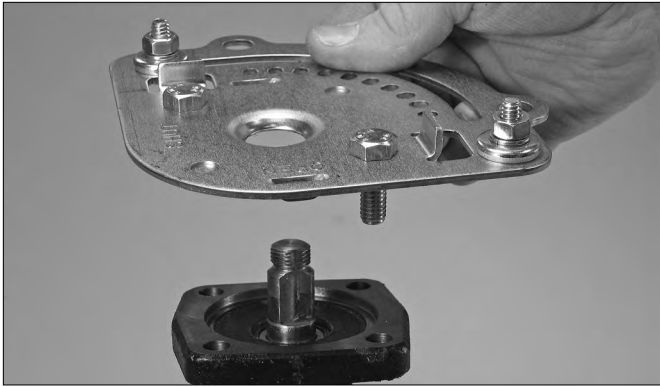


1. Fjern sekskantlåsemutteren (artikkel 6) fra drivnavets gjengede del.
2. Fjern fjærskivene (artikkel 5), håndtaket (artikkel 1) og den flate skiven (artikkel 8) fra spindelenheten.



3. Fjern sekskantmutrene med de tannede låseskivene (artikkel 3) fra sekskanthodeskrueene (artikkel 7) som fester platen (artikkel 2) til ventilkroppens monteringsflens.





4. Fjern platen (artikkel 2) fra ventilkroppens monteringsflens.
5. Ventilen er nå klar til å konverteres til manipuleringsikkert håndtak eller girooperatør. I tillegg kan instruksjonene under "Utskiftning av spindel tetning" utføres, termisk barriere-settet kan monteres eller isolasjonsforlengelsessettet kan monteres.

**⚠ FORSIKTIG**

- **IKKE forsøk å bruke en serie 761- eller 461-spjeldventil uten håndtak eller girooperatør.**

Hvis denne instruksjonen ikke følges, vil det føre til at ventilen fungerer feil og at spindelen skades.

## FJERNING AV SPAKLÅSHÅNDTAK FOR 8 TOMMERS/219,1 MM VENTILER

### ⚠ ADVARSEL



- Les alle instruksjonene slik at du forstår dem før du forsøker å fjerne spaklåshtakheten.

Hvis ikke disse instruksjonene overholdes, kan det føre til alvorlig personskade og/eller skade på eiendom.

### ⚠ ADVARSEL



- PUMPEN MÅ STENGES for å hindre at strømmingen går gjennom ventilen mens følgende prosedyrer utføres.

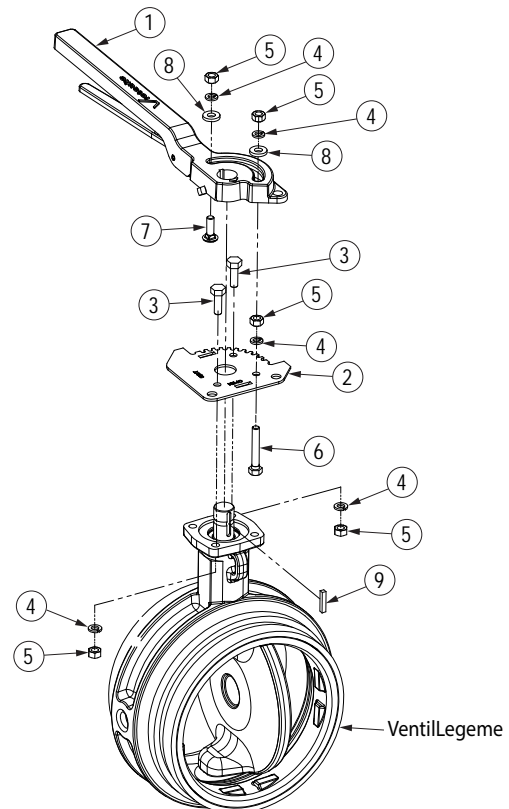
Hvis man ikke følger denne instruksjonen, kan det føre til produktfeil, noe som kan forårsake personskade og/eller skade på eiendom.

Spaklåshtaket kan fjernes uten at det er nødvendig å ta ventilen ut av rørsystemet. **PUMPEN MÅ STENGES** for å hindre at strømmingen går gjennom ventilen når spaklåshtaket fjernes.

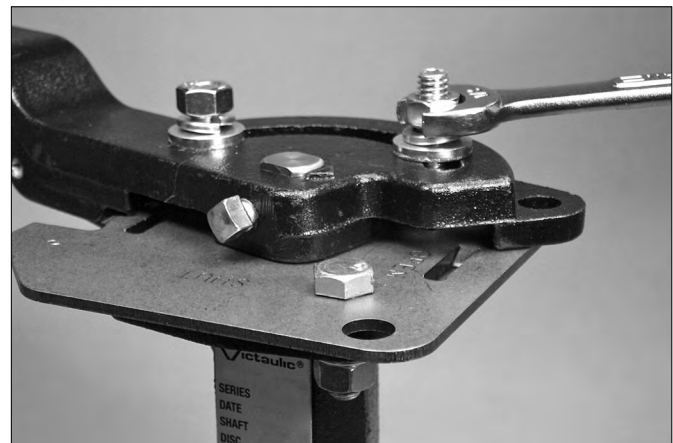
### DELELISTE FOR SPAKLÅSHÅNDTAKET

Artikkel nr.	Ant.	Beskrivelse
1	1	Låsespakhåndtakenhet
2	1	Plate
3	2	Sekskanthodeskrue (5/16 – 18 UNC x 1 tomme lang)
4	5	Låseskive (5/16 tomme)
5	5	Sekskantmutter (5/16 – 18 UNC)
6	1	Sekskanthodeskrue (5/16 – 18 UNC x 2 tommer lang)
7	1	Rundhodebolt med firkanthals
8	2	Flat skive (1/8 tomme tykk x 3/4 tomme OD x 11/32 tomme ID)
9	1	Kile

### TEGNING AV LÅSEPAKHÅNDTAKENHET



Overdrevet for tydelighet



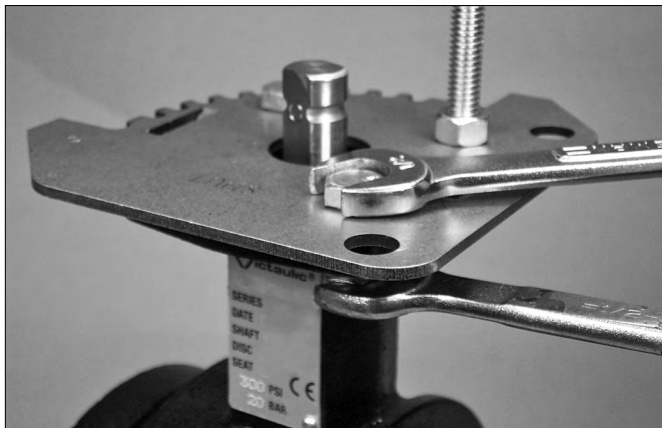
1. Fjern sekskantmutteren (artikkel 5), låseskiven (artikkel 4) og den flate skiven (artikkel 8) fra sekskantskruen (artikkel 6), som vist ovenfor.



2. Skru løs settskruen på siden av håndtaket (artikkel 1), som vist ovenfor.
- 2a. Fjern låsehåndtaket fra platen.

### MERKNAD

- Spindelen inneholder en kile som er viktig for tilbakemontering av et håndtak eller en girooperatør. Vær varsom for å unngå feil plassering av denne kilen.



3. Fjern sekskantmutrene (artikkel 5) og låseskivene (artikkel 4) fra de to sekskanthodeskruene (artikkel 3). I tillegg fjerner du sekskantmutteren (artikkel 5) og låseskiven (artikkel 4) fra sekskanthodeskruene (artikkel 6) for å gjøre det mulig å fjerne platen fra ventilkroppens monteringsflens.



4. Fjern platen (artikkel 2) fra ventilkroppens monteringsflens.
5. Ventilen er nå klar til å konverteres til manipuleringsrett håndtak eller girooperatør. I tillegg kan instruksjonene under "Utskiftning av spindel tetning" utføres, termisk barriere-settet kan monteres eller isolasjonsforlengelsessettet kan monteres.

### ⚠ FORSIKTIG

- IKKE forsøk å bruke en serie 761- eller 461-spjeldventil uten håndtak eller girooperatør.

Hvis denne instruksjonen ikke følges, vil det føre til at ventilen fungerer feil og at spindelen skades.

## INSTALLASJON AV MANIPULERINGSSIKKERT HÅNDTAKSETT FOR 2-6 TOMMERS/60,3-168,3 MM VENTILER MED 10-POSISJONSHÅNDTAK

### ⚠ ADVARSEL



- Les alle instruksjoner slik at du forstår dem før du prøver å installere et Victaulic-tilbehørssett.
- Hvis ikke disse instruksjonene overholdes, kan det føre til alvorlig personskade og/eller skade på eiendom.

### ⚠ ADVARSEL



- PUMPEN MÅ STENGES for å hindre at strømmingen går gjennom ventilen mens følgende prosedyrer utføres.

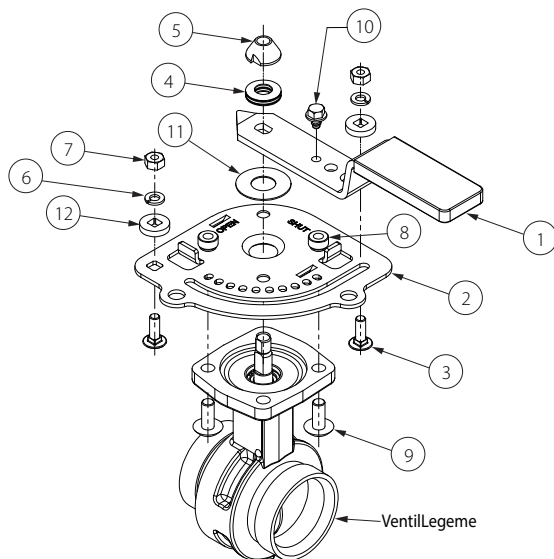
Hvis man ikke følger denne instruksjonen, kan det føre til produktfeil, noe som kan forårsake personskade og/eller skade på eiendom.

Det manipulerings sikre håndtaksettet kan monteres uten å fjerne ventilen fra rørsystemet. **PUMPEN MÅ STENGES** for å hindre at strømmingen går gjennom ventilen mens følgende prosedyrer utføres.

### INNHold I MANIPULERINGSSIKKERT HÅNDTAKSETT

Artikkel nr.	Ant.	Beskrivelse
1	1	Manipuleringsikkert håndtak
2	1	Plate
3	2	Rundhodebolt med firkanthode (¼ – 20 UNC x ¾ tomme lang)
4	4	Fjærskive
5	1	Manipulerings sikker mutter
6	2	Låseskive (¼ tomme)
7	2	Sekskantmutter (¼ – 20 UNC)
8	2	Pressmutter (5/16 – 18 UNC)
9	2	Bruddbolt (5/16 – 18 UNC x ¾ tomme lang)
10	1	Låseskrue
11	1	Skive
12	2	Minnestoppskive

### TEGNING AV MANIPULERINGSSIKKER HÅNDTAKENHET

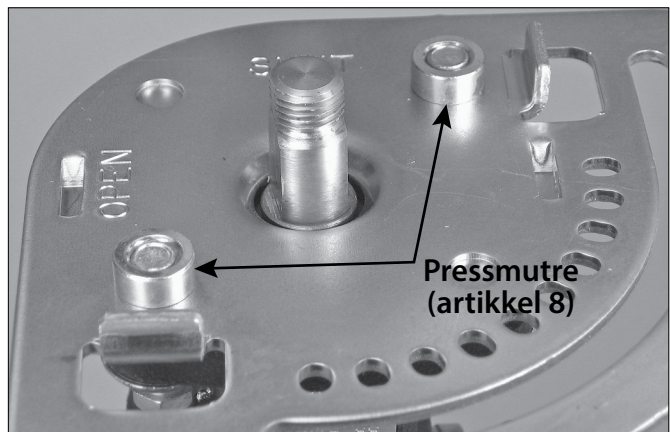


Overdrevet for tydelighet

1. Sett spjeldet i helt åpen eller helt lukket posisjon.
2. Fjern håndtakenheten ved å følge instruksjonene i avsnittet "Fjerning av 10-posisjonshåndtak for 2 – 6-tommers/60,3 – 168,3 mm ventiler".



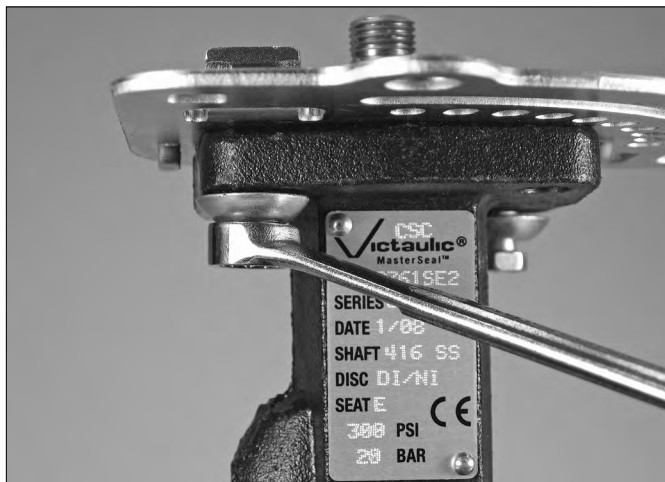
3. Monter platen (artikkel 2) over spjeldenheten og på ventilkroppens monteringsflens. Pass på at to hull i platen er i flukt med to hull i ventilkroppens monteringsflens. **MERKNAD:** Hvis platen er feil installert, vil den ikke sitte jevnt på ventilkroppens monteringsflens.



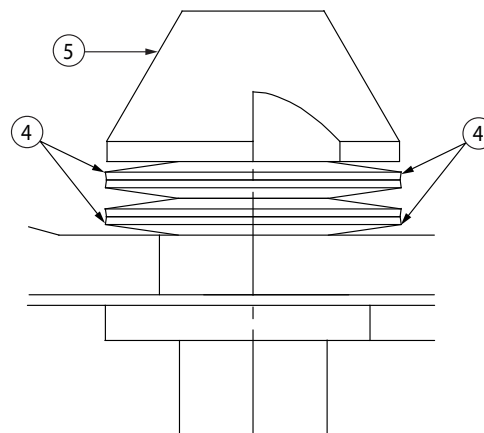
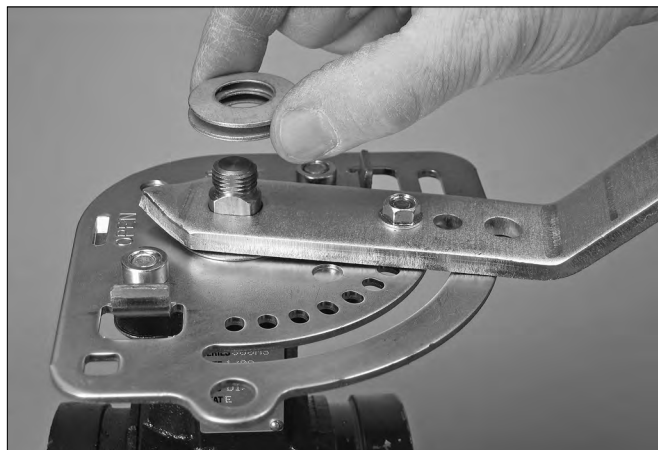
4. Påfør Loctite 262\* (eller tilsvarende) på de to bruddboltene (artikkel 9). Sett inn en bruddbolt (artikkel 9) gjennom de to hullene i ventilkroppens monteringsflens og inn i platen (artikkel 2) der pressmutrene (artikkel 8) trykkes inn i platen (artikkel 2). Trekk til bruddboltene med hånden (artikkel 9).

\* Loctite er et registrert varemerke for Henkel Corporation og 262 er et varemerke for Henkel Corporation

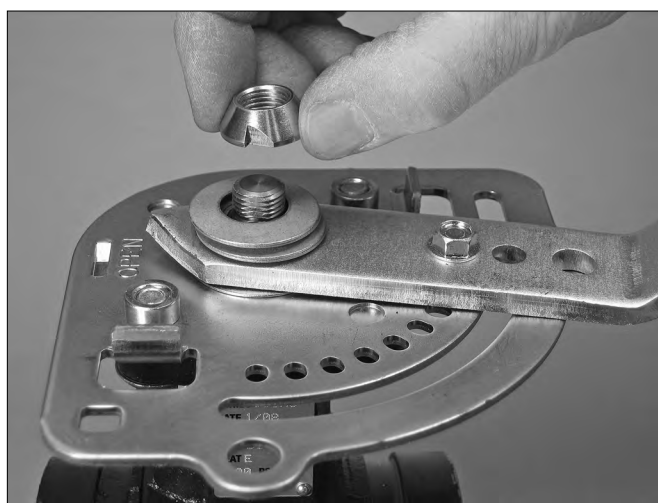




5. Stram bruddboltene (artikkel 9) helt til, til sekskantdelen brytes bort og etterlater et lavt, manipuleringsikkert hode.



6. Plasser skiven (artikkel 11) over spindelenheten.



7. Plasser det manipulerings sikre håndtaket (artikkel 1) på spindelenheten. Pass på at låseskruen (artikkel 10) til det manipulerings sikre håndtaket er vendt mot platens låsearm, som vist ovenfor.

8. Monter fjærskivene (artikkel 4) over spindelenheten. Pass på at settet av fjærskiver monteres slik at de utvendige kantene berører hverandre, som vist på tegningen og bildet over.
9. Påfør Loctite 262\* (eller tilsvarende) på den manipulerings sikre mutteren (artikkel 5). Monter det manipulerings sikre håndtaket (artikkel 5) på spindelenheten.

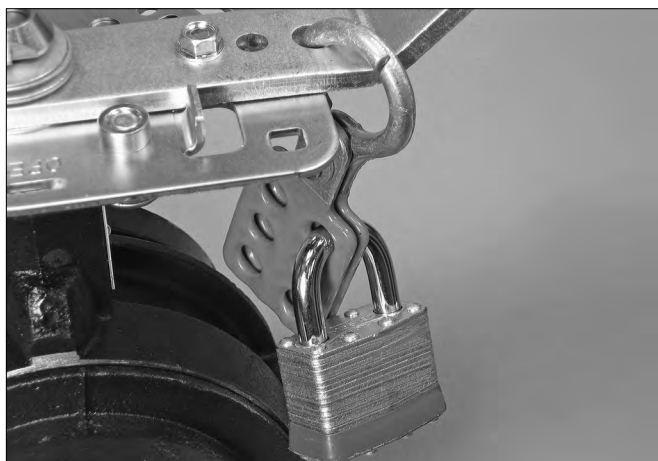
\* Loctite er et registrert varemerke for Henkel Corporation og 262 er et varemerke for Henkel Corporation



10. Bruk en hakenøkkel, og stram den manipuleringsikre mutteren (artikkel 5) helt til.

**⚠ FORSIKTIG**

- **IKKE prøv å fjerne et manipuleringsikkert håndtak fra ventilen.** Forsøk på å fjerne et manipuleringsikkert håndtak vil skade ventilen og medføre lekkasje og skade.



**MERKNAD:** Ventilen kan nå låses med hengelås i åpen eller lukket posisjon.

## INSTALLASJON AV MANIPULERINGSSIKKERT HÅNDTAKSETT FOR 8 TOMMERS/219,1 MM-VENTILER MED SPAKLÅSHÅNDTAK

### ⚠ ADVARSEL



- Les alle instruksjoner slik at du forstår dem før du prøver å installere et Victaulic-tilbehørssett. Hvis ikke disse instruksjonene overholdes, kan det føre til alvorlig personskade og/eller skade på eiendom.

### ⚠ ADVARSEL



- PUMPEN MÅ STENGES for å hindre at strømmingen går gjennom ventilen mens følgende prosedyrer utføres.

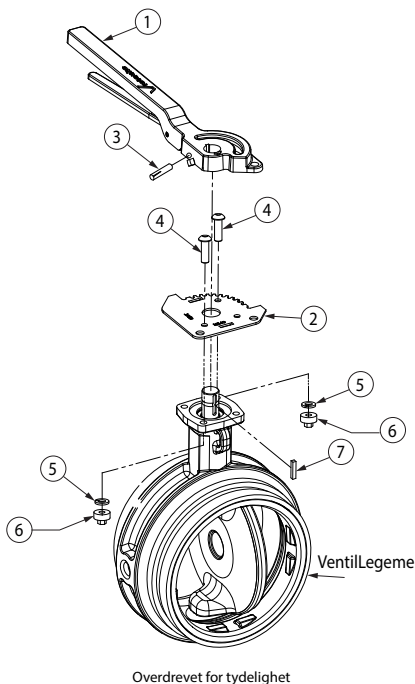
Hvis man ikke følger denne instruksjonen, kan det føre til produktfeil, noe som kan forårsake personskade og/eller skade på eiendom.

Det manipulerings sikre håndtaksettet kan monteres uten å fjerne ventilen fra rørsystemet. **PUMPEN MÅ STENGES** for å hindre at strømmingen går gjennom ventilen mens følgende prosedyrer utføres.

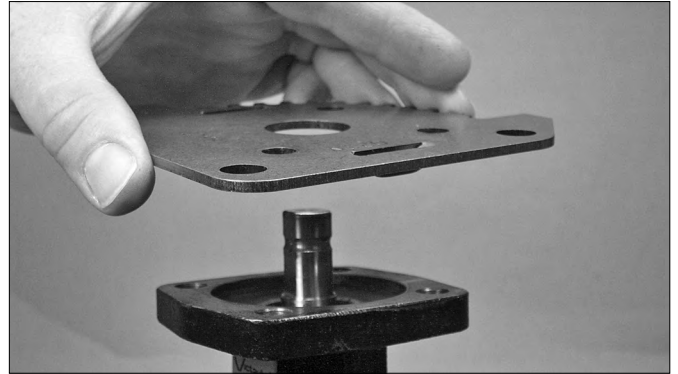
### INNHold I MANIPULERINGSSIKKERT HÅNDTAKSETT

Artikkel nr.	Ant.	Beskrivelse
1	1	Manipuleringsikkert håndtak
2	1	Plate
3	1	Gjenget låsepinne
4	2	Manipuleringsikker Torx-skrue (5/16 – 18 UNC x 1 tomme lang)
5	2	Låseskive (5/16 tomme)
6	2	Manipuleringsikker mutter med bruddsekskant (5/16 – 18 UNC)
7	1	Kile

### TEGNING AV MANIPULERINGSSIKKER HÅNDTAKENHET



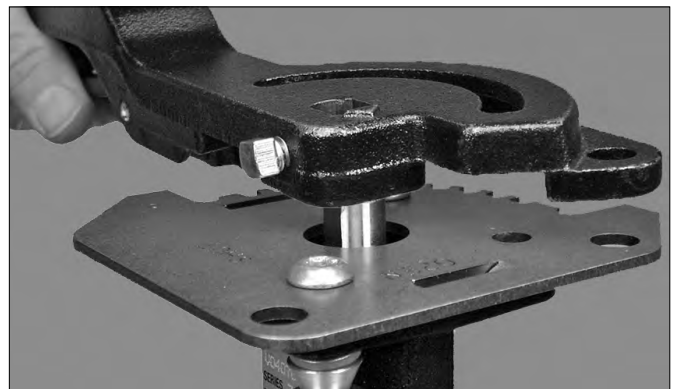
1. Sett spjeldet i helt åpen eller helt lukket posisjon.
2. Fjern håndtakenheten ved å følge instruksjonene i avsnittet "Fjerning av spaklåshåndtak for 8 tommers/219,1 mm ventiler".



3. Monter platen (artikkel 2) over spjeldenheten og på ventil kroppens monteringsflens. Pass på at to hull i platen er i flukt med to hull i ventil kroppens monteringsflens. **MERKNAD:** Hvis platen er feil installert, vil den ikke sitte jevnt på ventil kroppens monteringsflens.



4. Sett inn en manipuleringsikker torx-skrue (artikkel 4) gjennom de to hullene i platen og i ventil kroppens monteringsflens. Plasser en låseskive (artikkel 5) på enden av hver manipuleringsikker torx-skrue, og tre inn en manipuleringsikker mutter (artikkel 6) på enden av hver torx-skrue til skruen - trekk helt til for hånd. IKKE trekk torx-skrue helt til foreløpig.

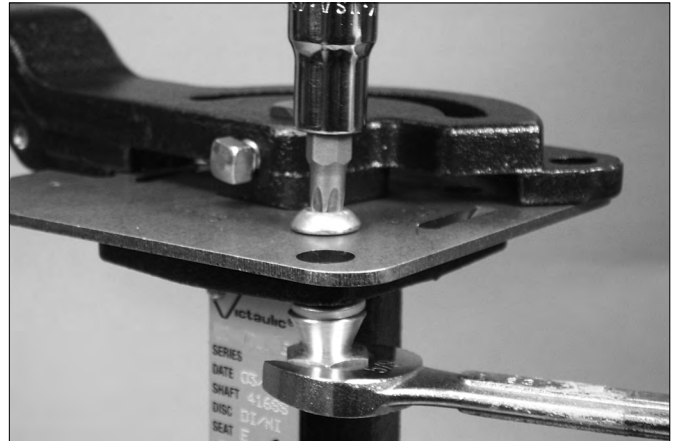


5. Sett kilen inn i kilesporet i spindelen. Plasser det manipulerings sikre håndtaket (artikkel 1) på spindelenheten. Pass på at armen til det manipulerings sikre håndtaket er vendt mot platens tenner, som vist ovenfor.

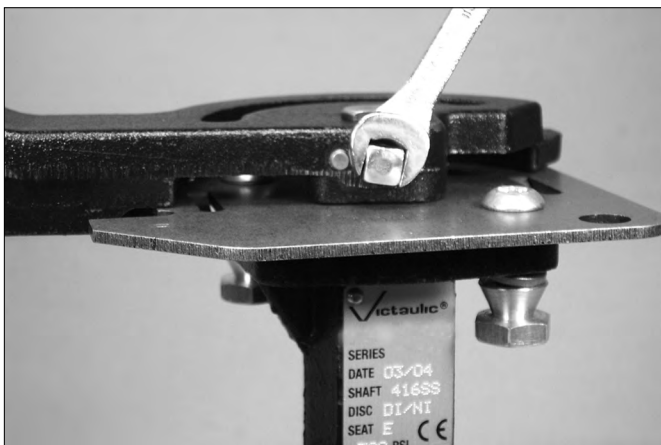




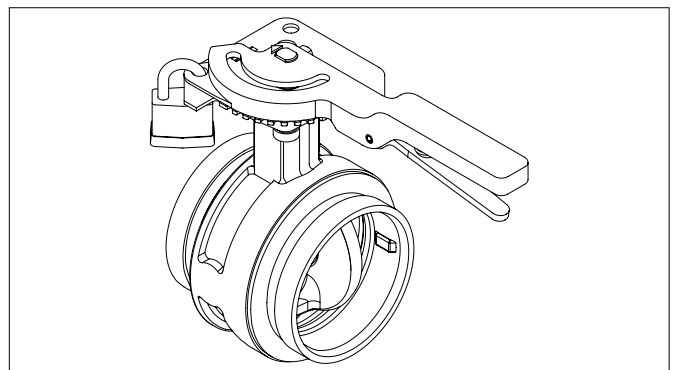
6. Sett inn den gjengede låsepinnen (artikkel 3) i hullet i det manipulerings sikre håndtaket, som vist ovenfor. Før pinnen helt inn i håndtaket.



9. Bruk en manipulerings sikker torx-drivnøkkel og en åpen skrunøkkel, og trekk til de manipulerings sikre mutrene til sekskantdelen brytes bort og etterlater et manipulerings sikkert, lavt hode.



7. Trekk til settskruen på siden av håndtaket (ved siden av hullet til den gjengede låsepinnen), som vist ovenfor.
8. Lukk ventilspljeldet for å sikre at det manipulerings sikre håndtaket er i full kontakt med den flate delen av platen som går utover tennene.



**MERKNAD:** Ventilen kan nå låses med hengelås i åpen eller lukket posisjon.

**⚠ FORSIKTIG**

- **IKKE prøv å fjerne et manipulerings sikkert håndtak fra ventilen. Forsøk på å fjerne et manipulerings sikkert håndtak vil skade ventilen og medføre lekkasje og skade.**



## INSTALLASJON AV TELESKOPISK HÅNDTAKSETT FOR 10 – 12 TOMMERS/273,0 – 323,9 MM SERIE 761-VENTILER

### ⚠ ADVARSEL



- Les alle instruksjoner slik at du forstår dem før du prøver å installere et Victaulic-tilbehørssett. Hvis ikke disse instruksjonene overholdes, kan det føre til alvorlig personskade og/eller skade på eiendom.

### ⚠ ADVARSEL

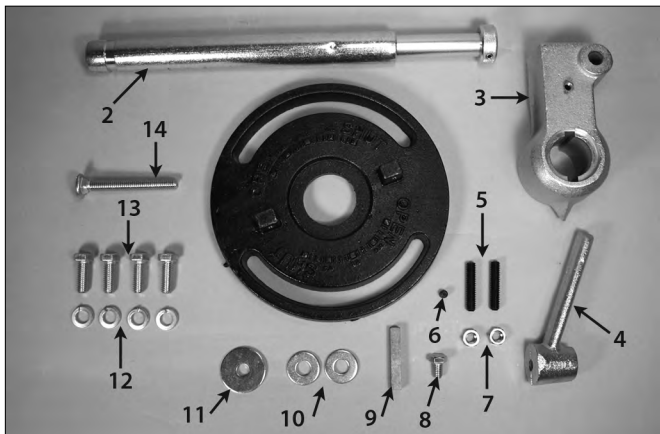


- **PUMPEN MÅ STENGES** for å hindre at strømmingen går gjennom ventilen mens følgende prosedyrer utføres.

Hvis man ikke følger denne instruksjonen, kan det føre til produktfeil, noe som kan forårsake personskade og/eller skade på eiendom.

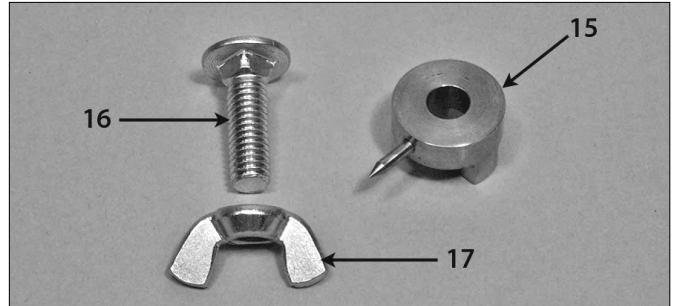
Det teleskopiske håndtaksettet kan monteres uten å fjerne serie 761-spjeldventilen fra rørsystemet. **PUMPEN MÅ STENGES** for å hindre at strømmingen går gjennom ventilen mens følgende prosedyrer utføres.

### INNHOOLD I DET TELESKOPISE HÅNDTAKSETTET



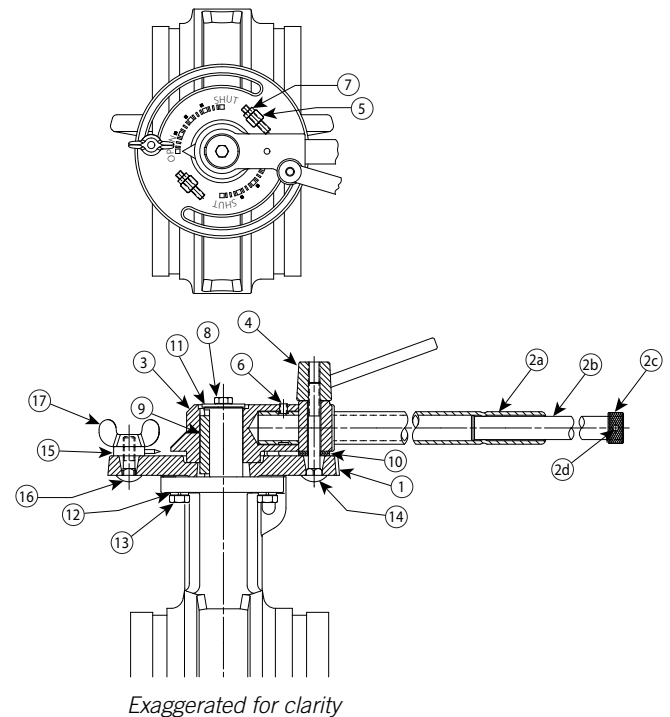
Artikkel nr.	Ant.	Beskrivelse
1	1	Tallskive
2	1	Teleskophåndtaket
2a	1	Hylse
2b	1	Stang
2c	1	Riflet ring
2d	1	Fjærpinne
3	1	Håndtaksnav
4	1	Låsespak
5	2	Klemskrue (5/16 – 18 UNC x 1 1/2 tommer lang)
6	1	Klemskrue (1/4 – 20 UNC x 5/16 tomme lang)
7	2	Sekskantmutter (5/16 – 18 UNC)
8	1	Sekskanthodeskrue (5/16 – 18 UNC x 1/2 tomme lang)
9	1	Kile (5/16-kvadrattomme x 1 7/8 tomme lang)
10	2	Flat skive (3/8 tomme diameter)
11	1	Flat skive (1 3/8 tomme OD x 3/8 tomme ID x 0,100 tomme tykk)
12	4	Låseskive (3/8 tomme diameter)
13	4	Sekskanthodeskrue (3/8 – 16 UNC x 1 tomme lang)
14	1	Bærebolt (3/8 – 16 UNC x 3 tomme lang)

### INNHOOLD I EKSTRA SETT FOR MINNEPEKERENHET



Artikkel nr.	Ant.	Beskrivelse
15	1	Minnepeker
16	1	Bærebolt (3/8 – 16 UNC x 1 1/4 tommer lang)
17	1	Vingemutter (3/8 – 16 UNC)

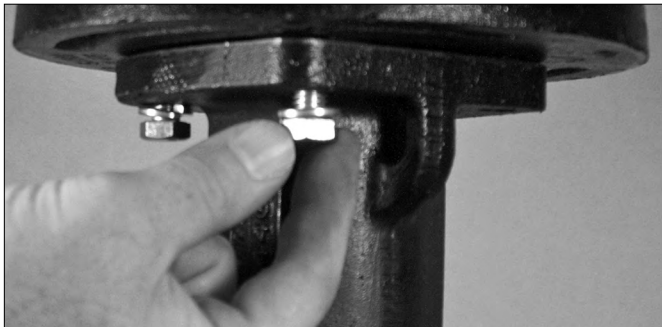
### TEGNING AV TELESKOPHÅNDTAKENHET



1. Monter tallskiven (artikkel 1) på ventilen så hullene i skiven er i flukt med hullene i ventilkroppens monteringsflens.



1a. Kontroller at "ÅPEN"-merket er i flukt med ventilinntak og -uttak.



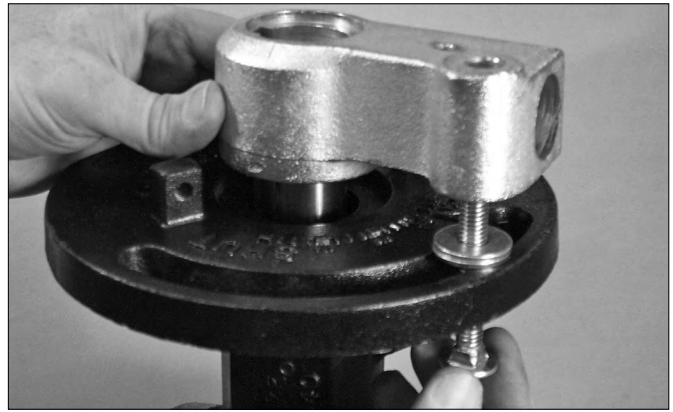
2. Plasser en låseskive (artikkel 12) på hver av de fire sekskanthodeskruene (artikkel 13). Tre sekskanthodeskruene opp gjennom ventil kroppens monteringsflens og inn i tallskivens gjengede buser.



3. Bruk en skrunøkkel og trekk til de fire sekskanthodeskruene jevnt til helt til låseskivene blir flate.



4. Monter kilen (artikkel 9) i kilesporet på spindelen, som vist ovenfor.



5. Pass på at ventilspjeldet er i "ÅPEN" posisjon. Før inn bærebolten (artikkel 14) opp gjennom bunnen av tallskiven. Plasser de to flate skivene (artikkel 10) på bærebolten.

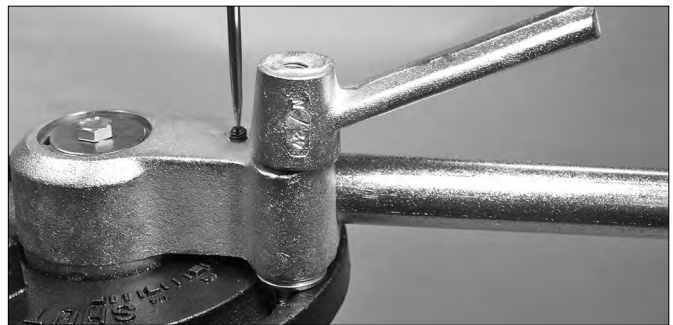
5a. Still inn pekeren til håndtaksnavet (artikkel 3) etter posisjonsmerket "ÅPEN" på tallskiven. Monter håndtaksnavet på spindelen og bærebolten, som vist ovenfor.



6. Monter låsespaken (artikkel 4) på bærebolten, som vist ovenfor. IKKE trekk låsespaken helt til foreløpig.

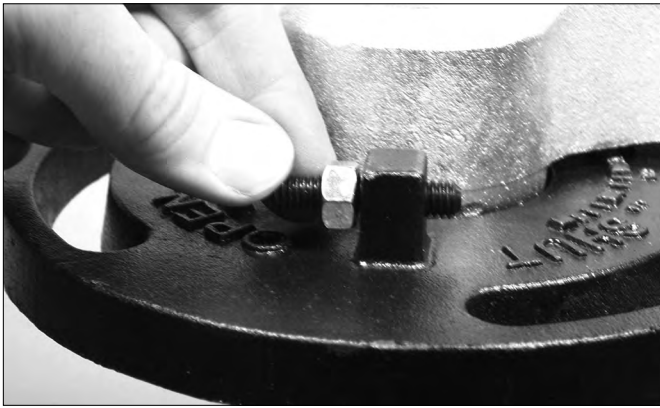


7. Fest håndtaksnavet til spindelen med den flate skiven (artikkel 11) og sekskanthodeskruen (artikkel 8), som vist ovenfor.

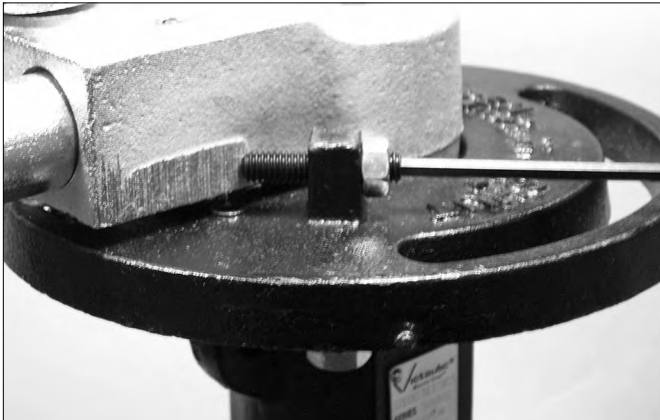


8. Sett inn den teleskopiske håndtakenheten (artikkel 2) i håndtaksnavet. Trekk til klemskruen (artikkel 6) i håndtaksnavet for å låse den teleskopiske håndtakenheten i stilling.





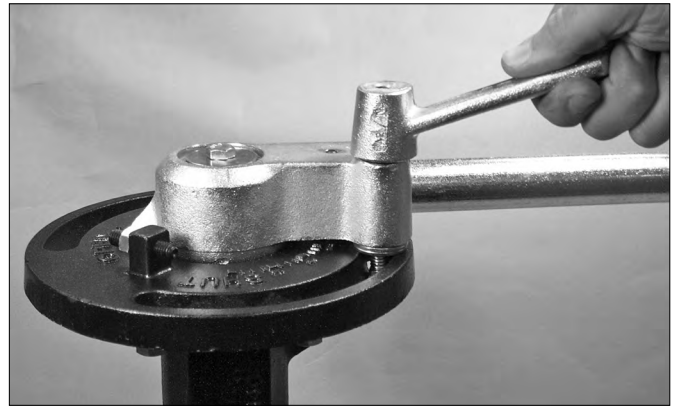
9. Tre en sekskantmutter (artikkel 7) på en klemmskrue (artikkel 5). Tre klemmskruen halvveis inn i endestoppbossen på tallskiven, som vist ovenfor.



10. Pass på at ventilspjeldet er i "ÅPEN" posisjon. Drei klemmskruen til den er i kontakt med håndtaksnavet, som vist ovenfor.



11. Hold klemmskruen på plass samtidig som du trekker sekskantmutteren mot endestoppbossen for å definere "HELT ÅPEN" endestopp, som vist ovenfor.
12. For å definere "HELT LUKKET" endestopp lukker du ventilen til pekeren er på linje med "LUKKET"-merket. Tre en sekskantmutter (artikkel 7) på en klemmskrue (artikkel 5). Tre klemmskruen halvveis inn i endestoppbossen på motsatt side av tallskiven.
- 12a. Drei klemmskruen til den er i kontakt med håndtaksnavet.
- 12b. Hold klemmskruen på plass samtidig som du trekker sekskantmutteren mot endestoppbossen for å definere "HELT LUKKET" endestopp.
13. Ta ventilen i bruk igjen.



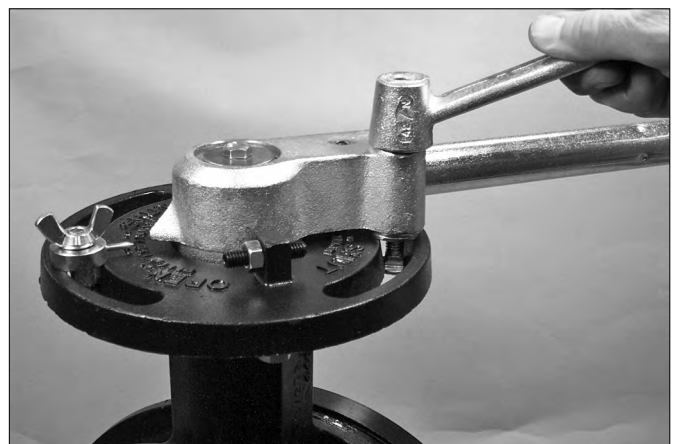
14. Når du har satt ventilspjeldet i driftsposisjon, trekker du låsespaken helt til for å holde fast stillingen.

#### INSTALLASJON AV EKSTRA MINNEPEKER

1. Bruk teleskophåndtaket, og flytt spjeldet til driftsposisjon.



2. Før bærebolten (artikkel 16) opp gjennom sporet i tallskiven (ved siden av håndtaksnavets peker).
- 2a. Monter minnepekeren (artikkel 15) på bærebolten. Pass på at minnepekeren og håndtaksnavets peker er i flukt.
- 2b. Tre vingmutteren (artikkel 17) på bærebolten, og trekk helt til.



3. Når minnepekeren er i riktig posisjon, trekker du låsespaken til for å låse stillingen.

## INSTALLASJON AV GIROPERATØR FOR 2 – 12 TOMMERS/60,3 – 323,9 MM-VENTILER

### ⚠ ADVARSEL



- Les alle instruksjoner slik at du forstår dem før du prøver å installere et Victaulic-tilbehørssett. Hvis ikke disse instruksjonene overholdes, kan det føre til alvorlig personskade og/eller skade på eiendom.

### ⚠ ADVARSEL



- PUMPEN MÅ STENGES for å hindre at strømmingen går gjennom ventilen mens følgende prosedyrer utføres.

Hvis man ikke følger denne instruksjonen, kan det føre til produktfeil, noe som kan forårsake personskade og/eller skade på eiendom.

Giroperatøren kan monteres uten å fjerne ventilen fra rørsystemet. **PUMPEN MÅ STENGES** for å hindre at strømmingen går gjennom ventilen mens følgende prosedyrer utføres.

### INNHold I GIROPERATØRSETTET

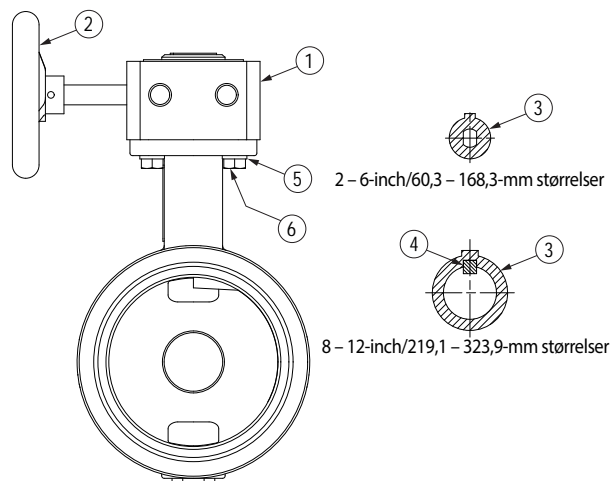


**MERKNAD:** Giroperatøren for 4 en tommers/114,3 mm-ventil vises. Derfor vises ikke artikkel 4 (kile)

Artikkel nr.	Ant.	Beskrivelse
1	1	Giroperatør
2	1	Hånddratt
3	1	Drivbøssing
4	1	Kile *
5	4	Låseskive (M8)
6	4	Sekskanthodeskrue (M8 x 20 mm lang)

\* Gjelder ikke 2-6 tommers/60,3-168,3 mm-størrelser

### TEGNING AV GIROPERATØRENHET



Overdreivet for tydelighet



**MERKNAD:** For 10 tommers/273,0 mm og 12 tommers/323,9 mm-spjeldventiler i seriene 761 og 461, er hånddrattet ikke festet til akselen. For å feste hånddrattet til akselen må du justere hullene i hånddrattet med hullene i akselen. Før rullepinnen (fulgte med) helt inn i hånddrattet og akselen.

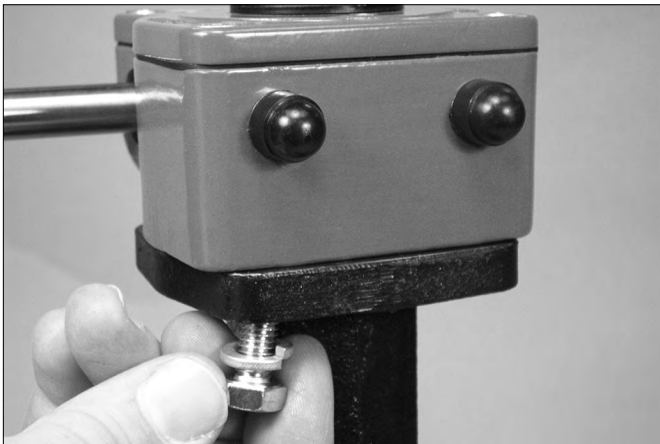


1. Sett ventilspjeldet i ÅPEN posisjon, og drei hånddrattet på giroperatøren til pekeren peker mot den "ÅPEN"-posisjonen, som vist ovenfor.  
**MERKNAD:** Se spindelens posisjon for ventiler som nå er installert i systemet. For 2–6-tommers/60,3 – 168,3 mm-størrelser, vil flatjernene i spindelen være parallele med sidene på ventilen når spjeldet er i "ÅPEN" posisjon. For 8 – 12 tommers/219,1 – 323,9 mm-størrelser, vil kilen i spindelen være vendt mot en ende av ventilen når spjeldet er i "ÅPEN" posisjon.



2. Sett inn drivbøssingen i girooperatøren, slik som vist ovenfor. Plasser girooperatøren/drivbøssingenheten oppå ventilkroppen ved å justere de fire hullene i girooperatøren med de fire hullene i ventilkroppen.

**MERKNAD:** For 8 – 12 tommers/219,1 – 323,9 mm-størrelsene installerer du kilen i kilesporet i spindelen. Sett inn drivbøssingen i girooperatøren. Plasser girooperatøren/drivbøssingenheten oppå ventilkroppen ved å justere de fire hullene i girooperatøren med de fire hullene i ventilkroppen.



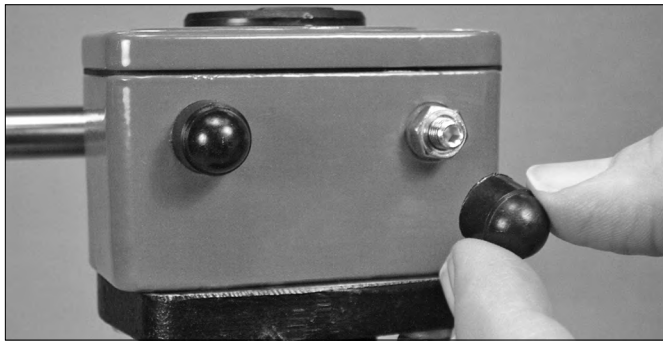
3. Plasser en låseskive (artikkel 5) på hver av de fire sekskanthodeskruene (artikkel 6). Tre sekskanthodeskruene opp gjennom hullene i ventilkroppens monteringsflens og inn i girooperatøren.



4. Bruk en skrunøkkel og trekk de fire sekskanthodeskruene jevnt til helt til låseskivene blir flate.
5. Drei girooperatørens håndtak for å sørge for riktig drift.



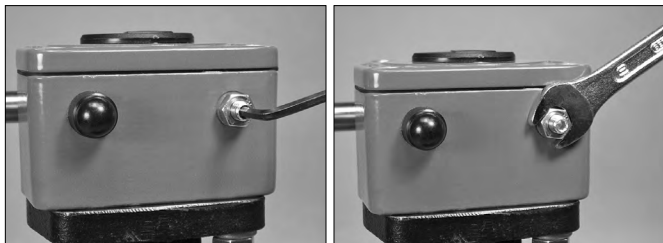
### JUSTERING OG INNSTILLING AV DE GIROPERATØRENS LUKKEDE ENDESTOPPER.



1. Fjern støvhetten på høyre side av giroperatøren.



2. Løsne sekskantmutteren (mot urviseren) som sitter på høyre side av giroperatøren.
3. Bruk en unbrakonøkkel til å løsne den innvendige settskruen ca. tre omdreininger (mot urviseren).
4. Drei hånddrattet med urviseren for å sette spjeldet i lukket posisjon. Den "lukkede" posisjonen oppnås når pekeren oppå giroperatøren når "lukket"-merket.



5. Bruk en unbrakonøkkel til å stramme den innvendige settskruen (med urviseren) slik at den kommer i kontakt med det innvendige kvadrantgiret.
6. Trekk til sekskantlåsemutteren (med urviseren).
7. Sjekk at giroperatøren fungerer som den skal ved å dreie hånddrattet. Gjenta trinn 5 og 6 om nødvendig.

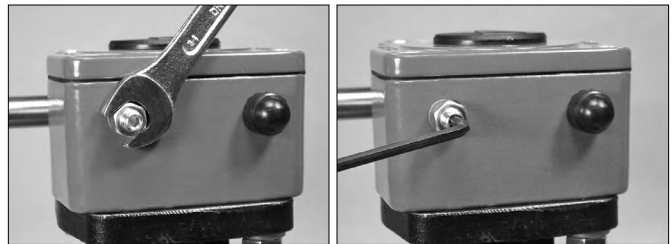


8. Sett på støvhetten igjen.

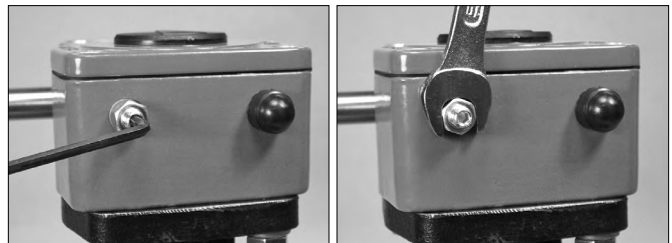
### JUSTERING OG INNSTILLING AV GIROPERATØRENS ÅPNE ENDESTOPPER.



1. Fjern støvhetten på venstre side av giroperatøren.



2. Løsne sekskantmutteren (mot urviseren) som sitter på venstre side av giroperatøren.
3. Bruk en unbrakonøkkel til å løsne den innvendige settskruen ca. tre omdreininger (mot urviseren).
4. Drei hånddrattet med urviseren for å sette spjeldet i åpen posisjon. "Åpen" posisjon nås når posisjonsindikatoren er 90° fra lukket posisjon som nå er justert.



5. Bruk en unbrakonøkkel til å stramme den innvendige settskruen (med urviseren) slik at den kommer i kontakt med det innvendige kvadrantgiret.
6. Trekk til sekskantlåsemutteren (med urviseren).
7. Sjekk at giroperatøren fungerer som den skal ved å dreie hånddrattet. Gjenta trinn 5 og 6 om nødvendig.



8. Sett på støvhetten igjen.

## INSTALLASJON AV MINNESTOPPSETTET FOR 2 – 12-TOMMERS/60,3 – 323,9 MM GIRBETJENTE VENTILER.

### ⚠ ADVARSEL



- Les alle instruksjoner slik at du forstår dem før du prøver å installere et Victaulic-tilbehørssett. Hvis ikke disse instruksjonene overholdes, kan det føre til alvorlig personskade og/eller skade på eiendom.

### ⚠ ADVARSEL

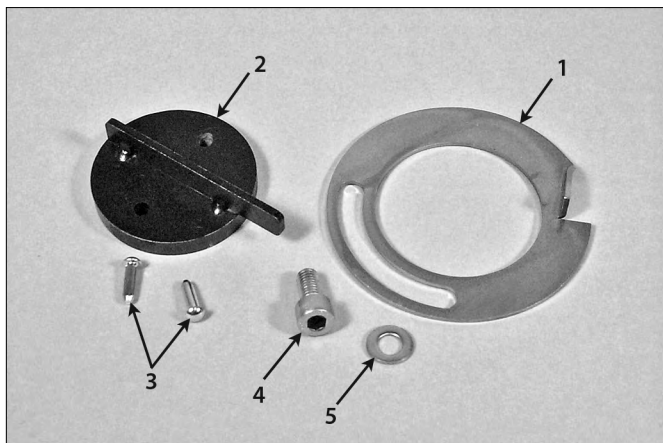


- **PUMPEN MÅ STENGES** for å hindre at strømmingen går gjennom ventilen mens følgende prosedyrer utføres.

Hvis man ikke følger denne instruksjonen, kan det føre til produktfeil, noe som kan forårsake personskade og/eller skade på eiendom.

Minnestoppsettet kan monteres uten å fjerne ventilen fra rørsystemet. **PUMPEN MÅ STENGES** for å hindre at strømmingen går gjennom ventilen mens følgende prosedyrer utføres.

### INNHOOLD I MINNESTOPPSETTET



Artikkel nr.	Ant.	Beskrivelse
1	1	Minnestopp
2	1	Stående indikator
3	2	Drivpinne
4	1	Bolt
5	1	Flat skive



1. Bryt av posisjonsindikatorhetten av plast.

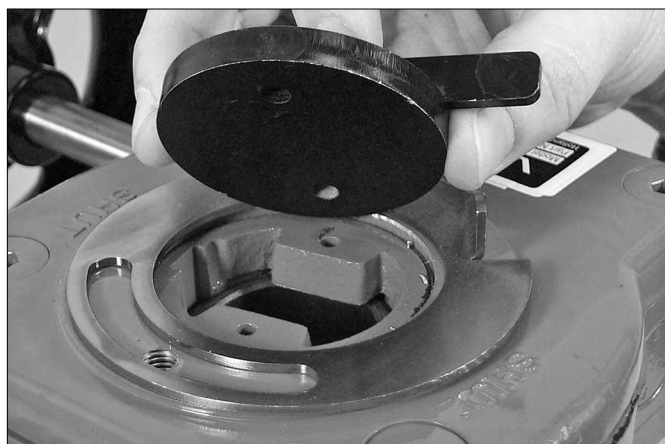


2. Fjern settskruen fra toppen av girooperatøren, som vist ovenfor.



3. Monter minnestoppen på girooperatøren. Pass på at det gjengede hullet er sentrert i minnestoppens spor, som vist ovenfor.





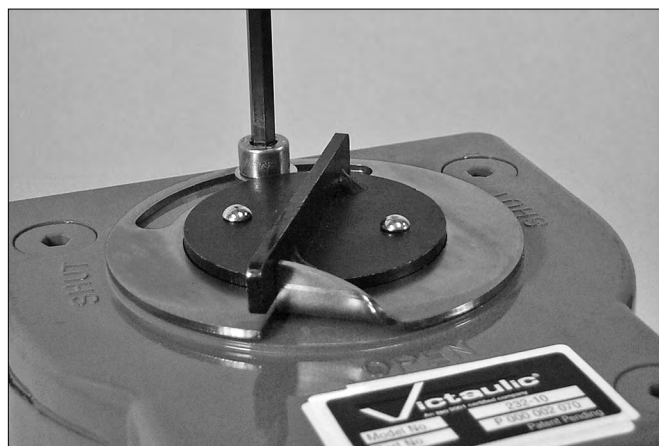
4. Monter posisjonsindikatoren på girooperatøren. Kontroller at hullene i minnestoppen er i flukt med hullene i girooperatøren.



7. Skyv den flate, løftede delen av minnestoppen mot posisjonsindikatoren til de er i kontakt.



5. Sett inn drivpinnene i hullene i posisjonsindikatoren og girooperatøren. Slå drivpinnene inn i girooperatøren.



8. Trekk boltene helt til for å opprettholde minnestoppens posisjon.

**MERKNAD:** For å omjustere minnestoppen løsner du boltene. Drei hånddratt for å sette spjeldet i ønsket posisjon (med urviseren for å lukke det og mot urviseren for å åpne det). Følg trinn 7 og 8 på denne siden.



6. Monter boltene med den flate skiven i det gjengede hullet i girooperatøren. Ikke trekk boltene helt til foreløpig. Drei hånddratt for å sette spjeldet i ønsket posisjon (med urviseren for å lukke det og mot urviseren for å åpne det).



## INSTALLASJON AV TERMISK BARRIERESETT FOR 2 – 12 TOMMERS/60,3 – 323,9 MM VENTILER

### ⚠ ADVARSEL



- Les alle instruksjoner slik at du forstår dem før du prøver å installere et Victaulic-sett.

Hvis ikke disse instruksjonene overholdes, kan det føre til alvorlig personskade og/eller skade på eiendom.

### ⚠ ADVARSEL



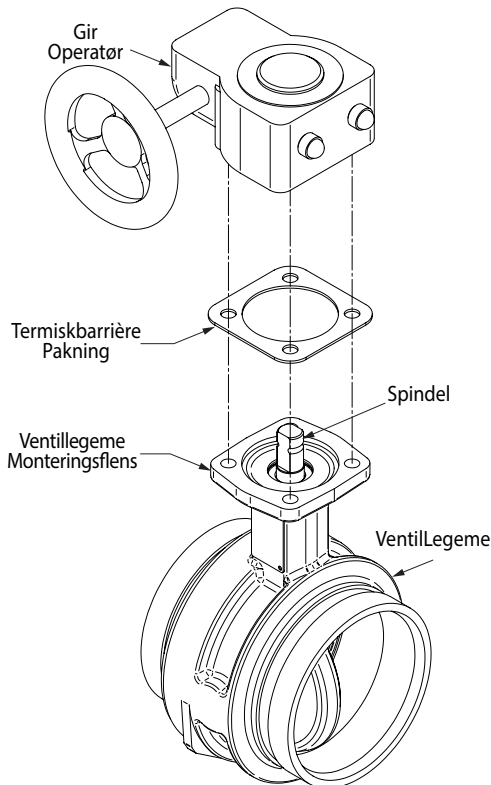
- **PUMPEN MÅ STENGES** for å hindre at strømmingen går gjennom ventilen mens følgende prosedyrer utføres.

Hvis man ikke følger denne instruksjonen, kan det føre til produktfeil, noe som kan forårsake personskade og/eller skade på eiendom.

### MERKNAD

- Følgende prosedyrer viser en vanlig installasjon av termisk barrieresett på en girbetjent ventil. Om nødvendig kan dette termiske barrieresettet også monteres på ventiler som inneholder spaklås håndtak, 10-posisjonshåndtak og teleskopiske håndtak.
- Det termiske barrieresettet inneholder to pakninger. En pakning dekker 2 – 8 tommers/60,3 – 219,1 mm-ventilstørrelser, og den andre pakningen dekker 10 – 12 tommers/273,0 – 323,9 mm-ventilstørrelser. Sjekk at det brukes riktig pakningsstørrelse for den tilsvarende ventilstørrelsen.

### TEGNING AV TERMAL BARRIERESETTENHET



Overdrevet for tydelighet

Girooperatøren kan fjernes uten at det er nødvendig å ta ventilen ut av rørsystemet. **PUMPEN MÅ STENGES** for å hindre at strømmingen går gjennom ventilen mens følgende prosedyrer utføres.

Merk deg girooperatørens nåværende stilling før du går videre med følgende trinn. Sett et merke på girooperatøren, spindelen og ventilkroppens monteringsflens med en permanent markørpenn eller tusj penn, som hjelp ved tilbakemontering av girooperatøren.

1. Sett ventilspljeldet i **ÅPEN** posisjon ved å dreie håndrattet på girooperatøren til pekeren peker mot den **ÅPNE** posisjonen.
2. Fjern de fire sekskanthodeskruene og låseskivene som fester girooperatøren til ventilkroppens monteringsflens.
3. Trekk rett oppover for å fjerne girooperatøren og drivbøssingen fra ventilkroppens monteringsflens. **IKKE FJERN ELLER ROTER SPINDELEN.**
4. Fjern smuss fra ventilkroppens monteringsflens.
5. Sett pakningen for termisk barriere med riktig størrelse på ventilkroppens monteringsflens, som vist på skissen på denne siden. **MERKNAD:** Pakningen skal dekke hele ventilkroppens monteringsflens (pakningen vil bli litt større enn overflateområdet til ventilkroppens monteringsflens).
6. **FØR TILBAKEMONTERING AV GIROOPERATØREN:** Se spindelens posisjon. For 2 – 6 tommers/60,3 – 168,3 mm-størrelser, vil flatjernene i spindelen være parallelle med sidene på ventilen når spljeldet er i **ÅPEN** posisjon. For 8 – 12 tommers/219,1 – 323,9 mm-størrelser, vil kilen i spindelen være vendt mot en ende av ventilen når spljeldet er i **ÅPEN** posisjon.
7. Sett inn drivbøssingen i girooperatøren.
8. Sett girooperatør/drivbøssingenheten oppå ventilkroppens monteringsflens i samme retning som ved installasjonen. Innrett de fire hullene i girooperatøren med de fire hullene i ventilkroppens monteringsflens.

**MERKNAD:** For 8 – 12 tommers/219,1 – 323,9 mm-størrelsene installerer du kilen i kilesporet i spindelen. Sett inn drivbøssingen i girooperatøren. Plasser girooperatøren/drivbøssingenheten oppå ventilkroppen ved å justere de fire hullene i girooperatøren med de fire hullene i ventilkroppen.

9. Sett en låseskive på hver av de fire sekskanthodeskruene. Tre sekskanthodeskruene opp gjennom ventilkroppens monteringsflens og girooperatøren. Stram til med fingrene.
10. Trekk de fire sekskanthodeskruene jevnt til, helt til låseskivene er helt komprimert og det oppnås metall-til-metallkontakt mellom girooperatøren og ventilkroppens monteringsflens.
11. Drei girooperatørens håndtak for å sørge for riktig drift.

## ISOLASJONSFORLENGELSESETT FOR 2 – 8 TOMMERS/60,3 – 219,1 MM GIRBETJENTE VENTILER

### ⚠ ADVARSEL



- Les alle instruksjoner slik at du forstår dem før du prøver å installere et Victaulic-tilbehørssett. Hvis ikke disse instruksjonene overholdes, kan det føre til alvorlig personskade og/eller skade på eiendom.

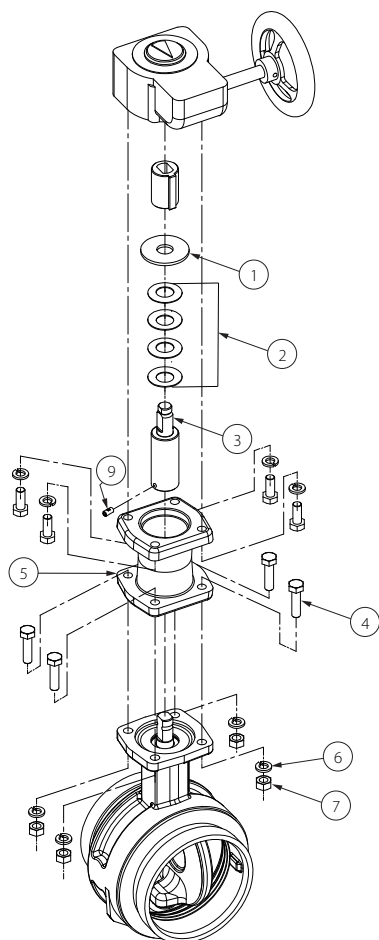
### ⚠ ADVARSEL



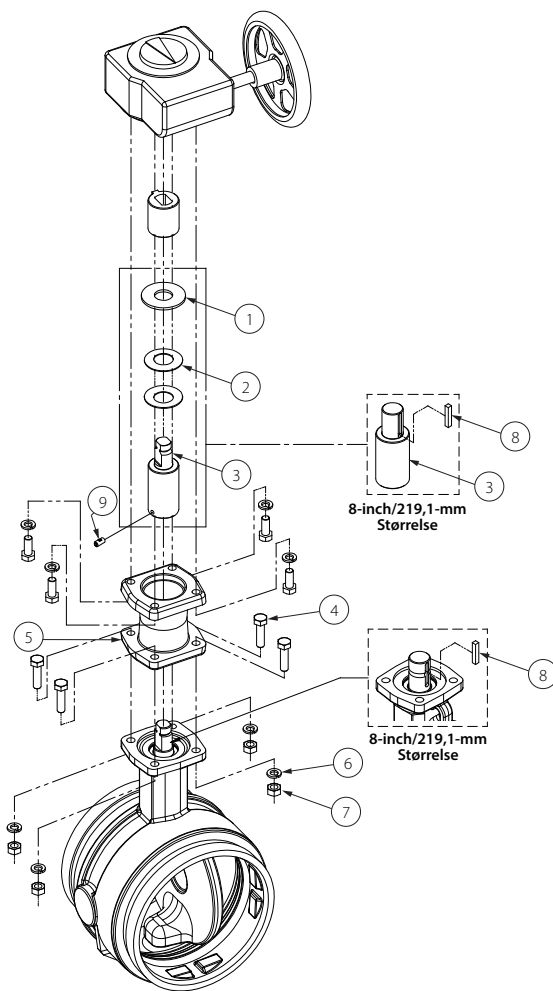
- PUMPEN MÅ STENGES for å hindre at strømmingen går gjennom ventilen mens følgende prosedyrer utføres.

Hvis man ikke følger denne instruksjonen, kan det føre til produktfeil, noe som kan forårsake personskade og/eller skade på eiendom.

Girooperatøren kan fjernes uten at det er nødvendig å ta ventilen ut av rørsystemet. **PUMPEN MÅ STENGES** for å hindre at strømmingen går gjennom ventilen mens følgende prosedyrer utføres.



2 – 4-inch/60,3 – 114,3-mm størrelser



5 – 8-inch/141,3 – 219,1 mm størrelser

Serie 761- og 461-spjeldventiler er utformet for å motta 2 tommers/ 50 mm isolasjon. Hvis det trengs mer enn 2 tommers/50 mm isolasjon, må isolasjonsforlengelsessettet brukes for å gi spillerom for ekstra isolasjon.

### INNHOLD I ISOLASJONSFORLENGELSESETTET FOR GIRBETJENTE VENTILER

Artikkel nr.	Antall for 2 – 4 tommers/ 60,3 – 114,3 mm-størrelser	Antall for 5 – 8 tommers/ 141,3 – 219,1 mm-størrelser	Beskrivelse
1	1	1	Flat skive
2	4	2	Fjærskive
3	1	1	Spindeladapter
4	4	4	Sekskanthodebolt
5	1	1	Avstandsstykke/isolasjonsforlengelse
6	4	4	Fjærlåsskive
7	4	4	Sekskantmutter
8	0	2*	Kile *
9	1	1	Slisset settskrue
10	1	1	L-nøkkel sekskantnøkkel (ikke vist)

\* Kilen er kun for 8 tommers/219,1 mm-ventilstørrelse

Artikler som ikke er angitt med navn i tegningene nedenfor, er eksisterende komponenter som må tas vare på for tilbakemontering av girooperatørenheten.

Se følgende side for instruksjoner om installasjon av settet.

## INSTALLASJON AV ISOLASJONSFORLENGELSESETT FOR 2 – 8 TOMMERS/60,3 – 219,1 MM GIRBETJENTE VENTILER.

### ⚠ ADVARSEL



- Les alle instruksjoner slik at du forstår dem før du prøver å installere et Victaulic-tilbehørssett. Hvis ikke disse instruksjonene overholdes, kan det føre til alvorlig personskade og/eller skade på eiendom.

### ⚠ ADVARSEL



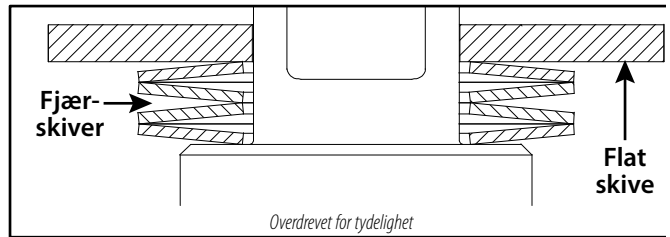
- PUMPEN MÅ STENGES for å hindre at strømmingen går gjennom ventilen mens følgende prosedyrer utføres.

Hvis man ikke følger denne instruksjonen, kan det føre til produktfeil, noe som kan forårsake personskade og/eller skade på eiendom.

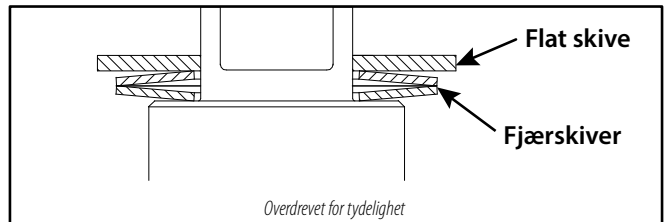
Girooperatøren kan fjernes uten at det er nødvendig å ta ventilen ut av rørsystemet. **PUMPEN MÅ STENGES** for å hindre at strømmingen går gjennom ventilen mens følgende prosedyrer utføres.

Merk deg girooperatørens nåværende stilling før du går videre med følgende trinn. **SOM REFERANSE FOR TILBAKEMONTERING AV GIROPERATØREN:** Sett et merke på girooperatøren, spindelen og ventilkroppens monteringsflens med en permanent markørpenn eller tusj penn.

1. Sett ventilspjeldet i **ÅPEN** posisjon ved å dreie håndrattet på girooperatøren til pekeren peker mot den **ÅPNE** posisjonen.
2. Fjern de fire eksisterende sekskanthodeskruene og låseskivene som fester girooperatøren til ventilkroppens monteringsflens. **MERKNAD:** Disse sekskanthodeskruene og låseskivene trengs for tilbakemontering.
3. Trekk rett oppover for å fjerne girooperatøren og den eksisterende drivbøssingen fra ventilkroppens monteringsflens. Disse delene trengs ved tilbakemontering. **IKKE FJERN ELLER ROTER SPINDELEN.**
4. Fjern smuss fra ventilkroppens monteringsflens.
5. Sett spindeladapteren (artikkel 3) på spindelen. **MERKNAD:** For 8 tommers/219,1 mm-ventiler, fjern den eksisterende kilen fra kilesporet i spindelen. Monter en ny kile (artikkel 8), som fulgte med i settet, i kilesporet i spindelen. Monter den andre kilen (artikkel 8), som fulgte med i settet, i kilesporet i spindeladapteren (artikkel 3).
6. Bruk L-nøkkel-sekskantnøkkelen (som fulgte med settet), før den slissede settskruen (artikkel 9) i det gjengede hullet i spindeladapteren (artikkel 3).
7. Plasser avstandsstykket/isolasjonsforlengelsen (artikkel 5) på ventilkroppens monteringsflens med den maskinerte forsenkeren vendt oppover (bort fra ventilen). Innrett de fire hullene i avstandsstykket/isolasjonsforlengelsen (artikkel 5) etter de fire hullene i ventilkroppens monteringsflens.
8. Fest avstandsstykket/isolasjonsforlengelsen (artikkel 5) til ventilkroppens monteringsflens ved hjelp av de fire sekskanthodeboltene, fjærlåseskivene og sekskantmutrene (artikkel 4, 6 og 7) som fulgte med i settet.



9. **KUN FOR 2-4 tommers/60,3-114,3 MM-VENTILER:** Monter de fire fjærskivene (artikkel 2) på spindelenheten. Pass på at settet av fjærskiver (artikkel 2) monteres slik at de utvendige kantene berører hverandre, som vist på tegningen over.



- 9a. **KUN FOR 5-8 tommers/141,3-219,1 MM-VENTILER:** Monter de to fjærskivene (artikkel 2) på spindelenheten. Pass på fjærskivene (artikkel 2) monteres slik at de utvendige kantene berører hverandre, som vist på tegningen over.
10. Sett den flate skiven (artikkel 1) oppå fjærskivene (artikkel 2).
11. Sett inn drivbøssingen i girooperatøren. **MERKNAD:** For 8 tommers/219,1 mm-ventiler, pass på at den eksisterende kilen monteres i kilesporet i spindelen. Sett inn drivbøssingen i girooperatøren.
12. Sett girooperatørenheten oppå ventilkroppens monteringsflens i samme retning som ved installasjonen. Sett inn de fire eksisterende sekskanthodeskruene med låseskivene (fjernet i trinn 2) i hullene i avstandsstykket/isolasjonsforlengelsen og inn i girooperatørenheten.
13. Bruk en skrunøkkel og trekk de fire sekskanthodeskruene jevnt til helt til låseskivene blir flate.
14. Drei girooperatørens håndtak for å sørge for riktig drift.

## ISOLASJONSFORLENGELSESETT FOR 2 – 6 TOMMERS/60,3 – 168,3 MM VENTILER MED 10-POSISJONSHÅNDTAK

### ⚠ ADVARSEL



- Les alle instruksjoner slik at du forstår dem før du prøver å installere et Victaulic-tilbehørssett. Hvis ikke disse instruksjonene overholdes, kan det føre til alvorlig personskade og/eller skade på eiendom.

### ⚠ ADVARSEL



- PUMPEN MÅ STENGES for å hindre at strømmingen går gjennom ventilen mens følgende prosedyrer utføres.

Hvis man ikke følger denne instruksjonen, kan det føre til produktfeil, noe som kan forårsake personskade og/eller skade på eiendom.

10-posisjonshåndtaket kan fjernes uten at det er nødvendig å ta ventilen ut av rørsystemet. **PUMPEN MÅ STENGES** for å hindre at strømmingen går gjennom ventilen mens følgende prosedyrer utføres.

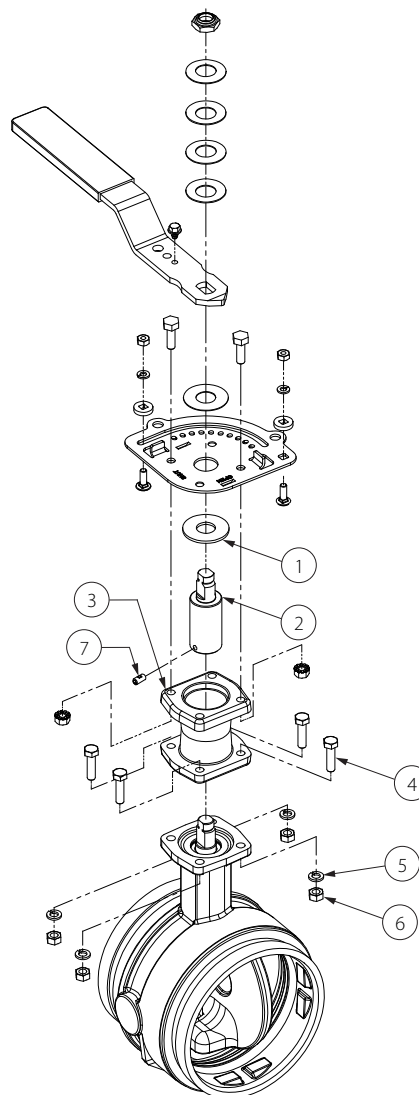
Serie 761- og 461-spjeldventiler er utformet for å motta 2 tommer/50 mm isolasjon. Hvis det trengs mer enn 2 tommer/50 mm isolasjon, må isolasjonsforlengelsessettet brukes for å gi spillerom for ekstra isolasjon.

## INNHold I ISOLASJONSFORLENGELSESETTET FOR VENTILER MED 10-POSISJONSHÅNDTAK

Artikkel nr.	Antall	Beskrivelse
1	1	Flat skive
2	1	Spindeladapter
3	1	Avstandsstykke/isolasjonsforlengelse
4	4	Sekskanthodebolt
5	4	Fjærlåsskive
6	4	Sekskantmutter
7	1	Slisset settskrue
8	1	L-nøkkel sekskantnøkkel (ikke vist)

Artikler som ikke er angitt med navn i tegningene nedenfor, er eksisterende komponenter som må tas vare på for tilbakemontering av 10-posisjonshåndtakenheten.

Se følgende side for instruksjoner om installasjon av settet.



2 – 6-inch/60,3 – 168,3-mm størrelser

## INSTALLASJON AV ISOLASJONSFORLENGELSESETT FOR 2 – 6 TOMMERS/60,3 – 168,3 MM VENTILER MED 10-POSISJONSHÅNDTAK

### ⚠ ADVARSEL



- Les alle instruksjoner slik at du forstår dem før du prøver å installere et Victaulic-tilbehørssett.
- Hvis ikke disse instruksjonene overholdes, kan det føre til alvorlig personskade og/eller skade på eiendom.

### ⚠ ADVARSEL



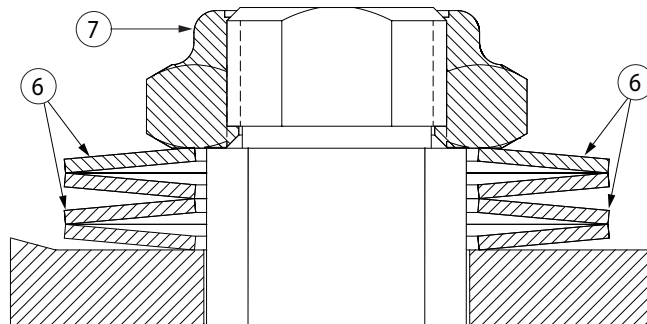
- PUMPEN MÅ STENGES for å hindre at strømmingen går gjennom ventilen mens følgende prosedyrer utføres.

Hvis man ikke følger denne instruksjonen, kan det føre til produktfeil, noe som kan forårsake personskade og/eller skade på eiendom.

10-posisjons håndtaket kan fjernes uten at det er nødvendig å ta ventilen ut av rørsystemet. **PUMPEN MÅ STENGES** for å hindre at strømmingen går gjennom ventilen mens følgende prosedyrer utføres.

1. Bruk håndtaket og sett ventilspljeldet i **ÅPEN** stilling. **MERKNAD:** Bruk en tusjpen eller en markørpen med lys farge, og sett et merke på håndtaksplaten og ventilkroppen som hjelp til å tilbakemontere håndtaksplaten i riktig retning.
2. Følg instruksjonene i avsnittet "Fjerning av 10-posisjons håndtak for 2 – 6 tommer/60,3 – 168,3 mm ventiler" i denne håndboken for å fjerne håndtaket fra ventilen. **MERKNAD:** Alle komponenter som er fjernet fra ventilen, trengs for tilbakemontering.
3. Fjern smuss fra ventilkroppens monteringsflens.
4. Sett spindeladapteren (artikkel 2) på spindelen.
5. Bruk L-nøkkel-sekskantnøkkelen (som fulgte med settet), før den slissede settskruen (artikkel 7) i det gjengede hullet i spindeladapteren (artikkel 2).
6. Plasser avstandsstykket/isolasjonsforlengelsen (artikkel 3) på ventilkroppens monteringsflens med den maskinerte forsenkeren vendt oppover (bort fra ventilen). Kontroller at de konturerte endene av avstandsstykket/isolasjonsforlengelsen (artikkel 3) matcher de konturerte endene av ventilkroppens monteringsflens, og er tilpasset de fire hullene.
7. Fest avstandsstykket/isolasjonsforlengelsen (artikkel 3) til ventilkroppens monteringsflens ved hjelp av de fire sekskanthodeboltene, fjærlåseskivene og sekskantmutrene (artikkel 4, 5 og 6) som fulgte med i settet.
8. Plasser den flate skiven (artikkel 1), som fulgte med i settet, i forsenkeren til avstandsstykket/isolasjonsforlengelsen (artikkel 3).
9. Plasser den eksisterende håndtaksplaten på avstandsstykket/isolasjonsforlengelsen (artikkel 3). Pass på at håndtaksplaten (laget i trinn 1) er i flukt med merket på ventilkroppen (som ble laget i trinn 1).
10. Sett inn en eksisterende sekskanthodeskrue gjennom hullene i den eksisterende håndtaksplaten og inn i avstandsstykket/isolasjonsforlengelsen (artikkel 3).
11. Monter en eksisterende sekskantmutter med tannet låseskive på de eksisterende sekskanthodeskrue.
12. Trekk til sekskantmutrene med den tannede låseskiven for å feste den eksisterende håndtaksplaten til avstandsstykket/isolasjonsforlengelsen (artikkel 3).

13. Plasser den eksisterende flate skiven over spindeladapteren (artikkel 2) og på den eksisterende håndtaksplaten.
14. Monter det eksisterende 10-posisjons håndtaket på spindeladapteren (artikkel 2). Pass på at håndtakets peker peker på **ÅPEN**-merket på platen.



Overdrevet for tydelighet



15. Monter de eksisterende fjærskivene på spindeladapteren (artikkel 2). Pass på at settet av fjærskiver monteres slik at de utvendige kantene berører hverandre, som vist på tegningen og bildet over.
- 15a. Monter den eksisterende låsemutteren på spindeladapteren (artikkel 2). Bruk en skrunøkkel og trekk låsemutteren helt til for å feste 10-posisjons håndtaket til spindeladapteren (artikkel 2).
16. Drei 10-posisjons håndtaket for å sørge for riktig drift.

## ISOLASJONSFORLENGELSESETT FOR 8 TOMMERS/219,1 MM-VENTILER MED SPAKLÅSHÅNDTAK

### ⚠ ADVARSEL



- Les alle instruksjoner slik at du forstår dem før du prøver å installere et Victaulic-tilbehørssett. Hvis ikke disse instruksjonene overholdes, kan det føre til alvorlig personskade og/eller skade på eiendom.

### ⚠ ADVARSEL



- PUMPEN MÅ STENGES for å hindre at strømmingen går gjennom ventilen mens følgende prosedyrer utføres.

Hvis man ikke følger denne instruksjonen, kan det føre til produktfeil, noe som kan forårsake personskade og/eller skade på eiendom.

Spaklåshåndtaket kan fjernes uten at det er nødvendig å ta ventilen ut av rørsystemet. **PUMPEN MÅ STENGES** for å hindre at strømmingen går gjennom ventilen mens følgende prosedyrer utføres.

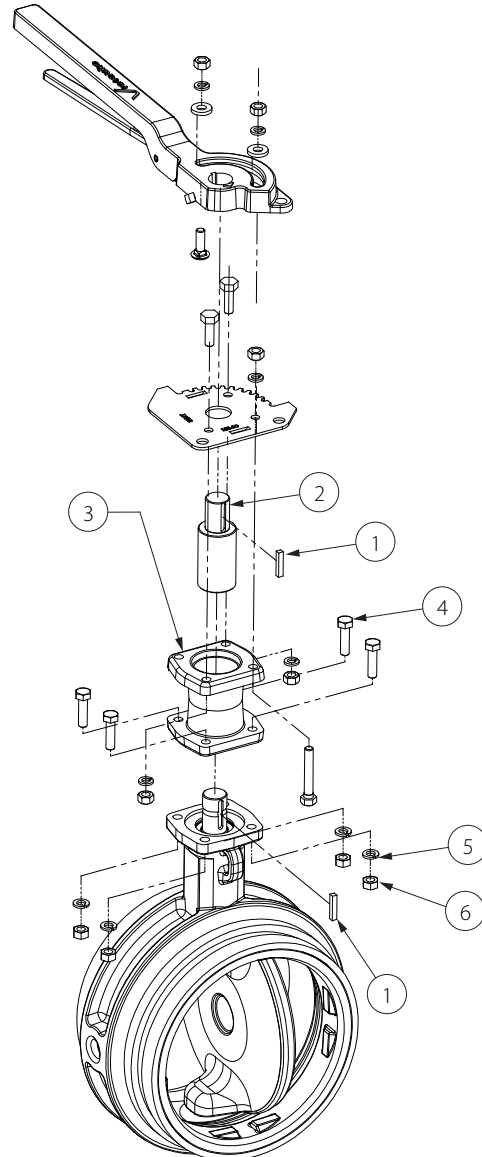
Serie 761- og 461-spjeldventiler er utformet for å motta 2 tommer/ 50 mm isolasjon. Hvis det trengs mer enn 2 tommer/50 mm isolasjon, må isolasjonsforlengelsessettet brukes for å gi spillerom for ekstra isolasjon.

## INNHOOLD I ISOLASJONSFORLENGELSESETTET FOR VENTILER MED 10-POSISJONSHÅNDTAK

Artikkel nr.	Antall	Beskrivelse
1	2	Kile
2	1	Spindeladapter
3	1	Avstandsstykke/isolasjonsforlengelse
4	4	Sekskanthodebolt
5	4	Fjærlåsskive
6	4	Sekskantmutter

Artikler som ikke er angitt med navn i tegningene nedenfor, er eksisterende komponenter som må tas vare på for tilbakemontering av 10-posisjons håndtaket.

Se følgende side for instruksjoner om installasjon av settet.



8 – inch/219,1 – mm størrelse



## ISOLASJONSFORLENGELSESETT FOR 8 TOMMERS/219,1 MM-VENTILER MED SPAKLÅSHÅNDTAK

### ⚠ ADVARSEL



- Les alle instruksjoner slik at du forstår dem før du prøver å installere et Victaulic-tilbehørssett. Hvis ikke disse instruksjonene overholdes, kan det føre til alvorlig personskade og/eller skade på eiendom.

### ⚠ ADVARSEL

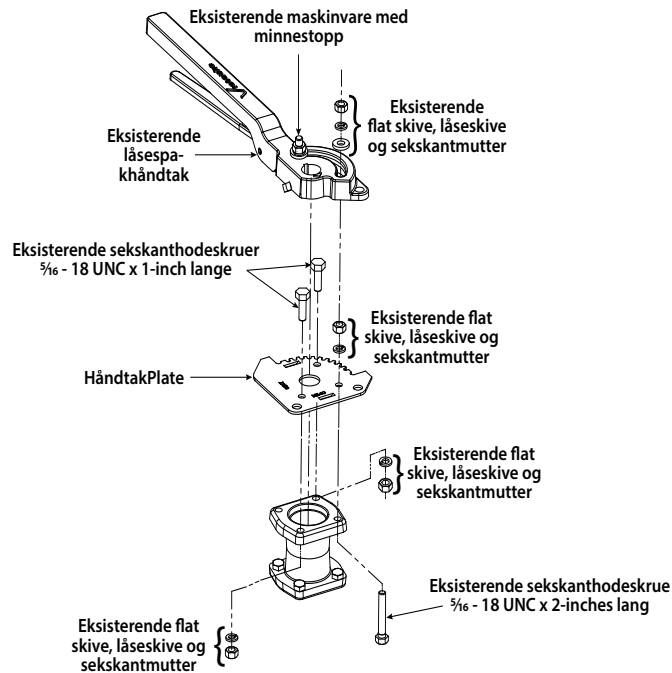


- PUMPEN MÅ STENGES for å hindre at strømmingen går gjennom ventilen mens følgende prosedyrer utføres.

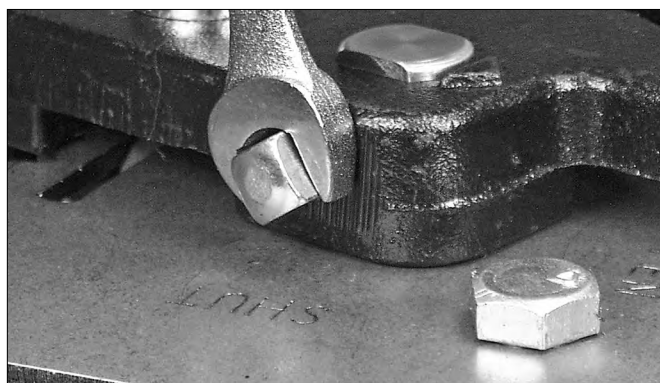
Hvis man ikke følger denne instruksjonen, kan det føre til produktfeil, noe som kan forårsake personskade og/eller skade på eiendom.

Spaklåshåndtaket kan fjernes uten at det er nødvendig å ta ventilen ut av rørsystemet. **PUMPEN MÅ STENGES** for å hindre at strømmingen går gjennom ventilen mens følgende prosedyrer utføres.

1. Bruk håndtaket og sett ventilspjeldet i **ÅPEN** stilling. **MERKNAD:** Bruk en tusjpen eller en markørpen med lys farge, og sett et merke på håndtaksplaten og ventilkroppen som hjelp til å tilbakemontere håndtaksplaten i riktig retning.
2. Følg instruksjonene i avsnittet "Fjerning av spaklåshåndtak for 8 tommers/219,1 mm-ventiler" i denne håndboken for å fjerne håndtaket fra ventilen. **MERKNAD:** Det er ikke nødvendig å fjerne minnestoppet for å fjerne håndtaket. Alle komponenter som er fjernet fra ventilen, trengs for tilbakemontering.
3. Fjern smuss fra ventilkroppens monteringsflens.
4. Fjern den eksisterende kilen fra kilesporet i spindelen. Monter en ny kile (artikkel 1), som fulgte med i settet, i kilesporet i spindelen.
5. Sett spindeladapteren (artikkel 2) på spindelen.
6. Plasser avstandsstykket/isolasjonsforlengelsen (artikkel 3) på ventilkroppens monteringsflens med den maskinerte forsenkeren vendt oppover (bort fra ventilen). Kontroller at de konturerte endene av avstandsstykket/isolasjonsforlengelsen (artikkel 3) matcher de konturerte endene av ventilkroppens monteringsflens, og er tilpasset de fire hullene.
7. Fest avstandsstykket/isolasjonsforlengelsen (artikkel 3) til ventilkroppens monteringsflens ved hjelp av de fire sekskanthodeboltene, fjærlåseskivene og sekskantmutrene (artikkel 4, 5 og 6) som fulgte med i settet.
8. Plasser den eksisterende håndtaksplaten på avstandsstykket/isolasjonsforlengelsen (artikkel 3). Pass på at håndtaksplaten (laget i trinn 1) er i flukt med merket på ventilkroppen (som ble laget i trinn 1).



9. Sett den eksisterende  $\frac{5}{16}$  - 18 UNC x 2 tommers lange sekskanthodeskruen opp gjennom hullet i avstandsstykket/isolasjonsforlengelsen (artikkel 3) og hullet i den eksisterende håndtaksplaten angitt i tegningen ovenfor. Monter en eksisterende låseskive og sekskantmutter på denne sekskanthodeskruen. Bruk en skrunøkkel og trekk til sekskantmutteren til låseskiven blir flat.
10. Monter de to  $\frac{5}{16}$  - 18 UNC x 1 tomme lange sekskanthodeskruene inn i den eksisterende håndtaksplaten og ned gjennom de to hullene i avstandsstykket/isolasjonsforlengelsen (artikkel 3) som er angitt i tegningen ovenfor. Monter en eksisterende låseskive og sekskantmutter på disse sekskanthodeskruene. Bruk en skrunøkkel og trekk til sekskantmutrene til låseskivene blir flate.
11. Monter den andre kilen (artikkel 8), som fulgte med i settet, i kilesporet i spindeladapteren (artikkel 2).
12. Monter den eksisterende spaklåshåndtaket på spindeladapteren (artikkel 2). Pass på at håndtaket peker på **ÅPEN**-merket på håndtaksplaten.



13. Stram til settskruen på siden av spaklåshåndtaket, som vist ovenfor.
14. Installer den eksisterende flateskiven, låseskiven og sekskantmutteren på den  $\frac{5}{16}$  - 18 UNC x 2 tommers lange sekskanthodeskruen som ble montert i trinn 9. Bruk en skrunøkkel og trekk til sekskantmutteren til låseskiven blir flat.
15. Drei spaklåshåndtaket for å sørge for riktig drift.

**Serie 761 Vic-300<sup>®</sup> MasterSeal<sup>™</sup> spjeldventil av karbonstål**

**Serie 461 Vic-300<sup>®</sup> MasterSeal<sup>™</sup> spjeldventil av rustfritt stål**

---