

Unitate de antrenare mecanică Power Mule II

SE UTILIZEAZĂ ÎMPREUNĂ CU MAȘINILE DE CANELAT VICTAULIC



AVERTISMENT



⚠️ AVERTISMENT



Nerespectarea acestor instrucțiuni și atenționări poate duce la vătămări corporale grave, pagube materiale și/sau deteriorări ale produsului.

- Înainte de folosirea sau depanarea unității de antrenare mecanică, citiți toate instrucțiunile din prezentul manual și toate etichetele de avertizare de pe aceasta.
- Purtați ochelari de protecție, cască de protecție, încălțăminte de protecție și antifoane.
- Păstrați acest manual de utilizare și întreținere.

Dacă aveți nevoie de exemplare suplimentare din documentația tehnică sau dacă aveți nelămuriri privind deservirea corespunzătoare și în siguranță a acestui echipament, contactați Victaulic, P.O. Box 31, Easton, PA 18044-0031, Tel: 1-800-PICK VIC, E-Mail: pickvic@victaulic.com

INDEX

Identificarea pericolelorCoperta interioară față	
Instrucțiuni de securitate pentru operator1	
Introducere2	
Recepția echipamentului3	
Cerințe privind alimentarea electrică3	
Cerințe privind prelungitorul electric3	
Denumirea pieselor componente5	
Instalarea echipamentului6	
Funcționarea echipamentului8	
Întreținerea10	
Depanarea11	
Adrese fabriciCoperta spate	

IDENTIFICAREA PERICOLELOR

Mai jos sunt prezentate definițiile care identifică diverse grade de pericol.



La vederea acestor simboluri, aveți grijă deoarece există riscul vătămării corporale. Citiți cu atenție mesajul care îl urmează.

PERICOL

- **Utilizarea cuvântului „PERICOL” indică un risc imediat cu posibilitatea provocării decesului sau unor vătămări grave în cazul nerespectării instrucțiunilor, inclusiv a precauțiilor recomandate.**

AVERTISMENT

- **Folosirea cuvântului “PERICOL” indică prezența unor riscuri sau proceduri periculoase care pot provoca moartea sau vătămări corporale grave în cazul nerespectării instrucțiunilor și măsurilor de protecție recomandate.**

ATENȚIE!

- **Folosirea cuvântului “ATENȚIE” indică riscuri sau proceduri periculoase potențiale care pot provoca vătămări corporale, deteriorări ale produsului sau pagube materiale în cazul nerespectării instrucțiunilor și măsurilor de protecție recomandate.**

NOTIFICARE

- **Utilizarea cuvântului “NOTĂ” indică instrucțiuni speciale importante care nu se referă la riscuri.**

INSTRUCȚIUNI DE SECURITATE PENTRU OPERATOR

Unitatea de antrenare mecanică Victaulic Power Mule II este destinată antrenării mașinilor de canelat prin tăiere Victaulic. Utilizarea acestui echipament necesită o anumită dexteritate și aptitudini practice, precum și deprinderi solide privind siguranța muncii. Deși acest echipament este proiectat pentru o funcționare în siguranță, este imposibil de anticipat acele combinații de factori care pot duce la accidente. Următoarele instrucțiuni sunt recomandate pentru deservirea în siguranță a echipamentului. Operatorul este avertizat pentru a executa mai întâi operațiunile de siguranță la fiecare etapă de lucru, inclusiv la pregătirea și întreținerea acestui echipament. Beneficiarul, concesionarul sau utilizatorul sunt responsabili ca toți operatorii să primească, să citească și să înțeleagă acest manual și ca aceștia să fie complet instruiți în deservirea acestui echipament.

Înainte de a deservi sau depana acest echipament, citiți și înțelegeți acest manual. Familiarizați-vă cu funcționarea, aplicațiile și limitările echipamentului. În special, fiți atent la pericolele specifice. Păstrați acest manual într-un loc curat și aflat întotdeauna la îndemână. Puteți solicita companiei Victaulic copii suplimentare ale acestui manual.

- Evitați utilizarea în locuri periculoase.** Nu expuneți echipamentul la ploaie și nu îl utilizați în locuri igrasioase sau umede. Nu utilizați echipamentul pe suprafețe înclinate sau neregulate. Zona de lucru trebuie bine iluminată. Lăsați spațiu suficient pentru a lucra responsabil cu echipamentul.
- Evitați rănirile spatelui.** La manipularea componentelor grele utilizați tehnici de ridicare adecvate.
- Inspectați echipamentul.** Înainte de a utiliza echipamentul verificați să nu existe obstacole la piesele mobile. Asigurați-vă că piesele componente sunt bine strânse.
- Evitați pornirile accidentale.** Decuplați întotdeauna capul mecanic de la întrerupător de picior. Acest întrerupător de comandă a mișcării de rotație a unității NU dispune de pozițiile "neutru" sau "oprit". Apăsarea întrerupătorului va pune imediat sub tensiune unitatea dacă aceasta nu este scoasă din priză.

UNITATEA DE ANTRENARE MECANICĂ SE VA ACȚIONA ÎNTOTDEAUNA PRIN INTERMEDIUL ÎNTRERUPĂTORULUI DE PICIOR.

- Purtați îmbrăcăminte adecvată.** Nu purtați haine largi, bijuterii sau orice alte obiecte care pot fi antrenate de către piesele mobile.
- Purtați elemente de protecție atunci când lucrați cu echipamentul.** Purtați întotdeauna ochelari, cască și încălțăminte de protecție și antifoane.
- Fiți vigilent.** Nu lucrați cu mașina dacă puterea de concentrare vă este afectată de medicamente sau oboseală. Evitați activități neadecvate în apropierea mașinii.
- Țineți vizitatorii la distanță față de zona de lucru.** Toți vizitatorii vor fi ținuți permanent la distanțe sigure de echipament.
- Păstrați curățenia zonei de lucru.** Îndepărtați din zona de lucru obstacolele care ar putea limita deplasarea operatorului. Curățați scurgerile de ulei sau alte lichide și îndepărtați șpanul.
- Asigurați operațiunile, echipamentul și accesoriile.** Vezi secțiunea "Instalarea echipamentului" de la pagina 6.
- Sprrijiniți piesa de prelucrat.** Sprrijiniți țeava cu ajutorul unei menghine montate pe un banc de lucru sau un suport. Acestea trebuie fixate pe sol.
- LUCRAȚI CU ECHIPAMENTUL NUMAI PE PARTEA CU MANETA.** Unitatea de antrenare mecanică trebuie acționată cu ajutorul unui întrerupător de picior amplasat într-un loc ușor accesibil. Nu vă întindeți peste părțile mobile. Dacă unitatea nu este prevăzută cu întrerupător de picior, contactați firma Victaulic.
- Aliniați unitatea cu axul de antrenare a mașinii de canelat.** Amplasați întotdeauna unitatea la un unghi de 90° în raport cu axul pătrat de antrenare al mașinii de canelat. Asigurați-vă că nu există nicio gripare între capul de antrenare al unității și axul pătrat al mașinii.
- Pe durata operațiunii de canelare țineți mâinile departe de părțile mobile.** Rolele de canelare pot strivi sau tăia degetele și mâinile.
- Nu băgați mâna în interiorul țevii pe durata funcționării.**

16. **Nu vă destabilizați.** Păstrați-vă echilibrul și poziția corespunzătoare în orice moment. Asigurați-vă că întrerupătorul de picior poate fi accesat cu ușurință.
17. **Nu forțați echipamentul.** Nu forțați echipamentul sau accesoriile să execute operațiuni peste capacitățile proprii. Nu supraîncărcați echipamentul.
18. **Nu abuzați de cablul de alimentare a întrerupătorului de picior.** Feriți cablul de surse de căldură, ulei sau obiecte ascuțite.
19. **Înainte de a depana echipamentul, scoateți-l întotdeauna de sub tensiune.** Întreținerea echipamentului se face numai de către personal autorizat. Decuplați capul mecanic de la întrerupător înainte de a depana sau regla echipamentul.
20. **Întrețineți cu atenție echipamentul.** Păstrați echipamentele curate pentru a vă asigura că acestea vor funcționa adecvat și sigur. Respectați toate instrucțiunile privind întreținerea.
21. **Folosii numai piese de schimb și accesorii omologate sau marca Victaulic.** Utilizarea de piese diferite poate duce la anularea garanției, funcționări necorespunzătoare sau situații periculoase.
22. **Nu îndepărtați nici o etichetă de pe echipament.** Înlocuiți orice etichetă uzată sau deteriorată.

INTRODUCERE

NOTIFICARE

- **Pentru claritate, desenele și/sau figurile din acest manual sunt uneori date cu detalii exagerate.**
- **Echipamentul, împreună cu acest manual de utilizare și întreținere, conțin mărci înregistrate, drepturi de autor și/sau caracteristici brevetate care reprezintă proprietatea exclusivă a firmei Victaulic.**

Unitatea de antrenare mecanică Victaulic Power Mule II este o unitate de cuplu ridicat pentru antrenarea următoarelor tipuri de echipamente de canelat prin tăiere marca Victaulic:

- Mașini de canelat Vic-Groovers cu juguri de antrenare pătrate (1-inch)
- VG-28GD
- VG-824
- Alte modele speciale marca Victaulic

Pentru instrucțiuni detaliate, consultați manualele de utilizare corespunzătoare fiecărui echipament.

Unitatea de antrenare mecanică funcționează la 13 A și o turație nominală de 32 rot/m (fără sarcină). În sarcină, unitatea funcționează la turații mai mici. Aceasta reprezintă o caracteristică foarte utilă, deoarece încărcările mai mari la turații mai mici reduc semnificativ vibrațiile frezei.

ATENȚIE!

- **Această unitate se va folosi NUMAI cu mașini de canelat prin tăiere, așa cum se arată în manualul de față.**

Nerespectarea acestei instrucțiuni poate deteriora unitatea de antrenare mecanică.

RECEPȚIA ECHIPAMENTULUI

Unitățile de antrenare mecanică sunt livrate pe paleți, cu capul mecanic demontat. La recepție se vor îndepărta ambalajele, apoi ne vom asigura că există toate piesele necesare. Dacă se constată lipsuri, contactați firma Victaulic.

CONȚINUTUL PALETULUI



Cant..	Descriere
1	Unitate de antrenare mecanică Power Mule II
1	Ansamblu întrerupător de picior/cablu de alimentare/ștecher (amplasat în cutia de păstrare)
1	Adaptor cu pătrat de acționare (montat în capul mecanic)
2	Manual de utilizare și întreținere

CERINȚE PRIVIND ALIMENTAREA ELECTRICĂ

PERICOL

- Pentru a reduce riscul de electrocutare, verificați legarea corespunzătoare la pământ a sursei electrice.**
- Înainte de a efectua lucrări de întreținere la unitatea de antrenare, scoateți din priză cablul de alimentare.**

Nerespectarea acestor instrucțiuni poate cauza moartea sau vătămare corporală gravă.

Unitatea de antrenare mecanică Power Mule II funcționează cu o alimentare monofazată de 115 V, 20 A, 25 – 60 Hz (este disponibilă și varianta pentru sursa de 220 V). Alimentare se va face prin intermediul capului mecanic cu ajutorul întrerupătorului de picior pentru a asigura o funcționare sigură. Asigurați-vă că acest cap mecanic este împământat corespunzător conform articolului 250 din Reglementările privind instalațiile electrice la nivel național.

Dacă este nevoie de un prelungitor electric, consultați secțiunea “Cerințe privind prelungitorul electric” de pe pagina următoare. În plus, consultați instrucțiunile de la fabricant înainte de a utiliza capul mecanic.

CERINȚE PRIVIND PRELUNGITORUL ELECTRIC

Dacă la locul de funcționare nu există prize pre-cablate și trebuie utilizat un prelungitor electric, este important să utilizăm un prelungitor de dimensiuni corespunzătoare (de ex. prelungitor măsurat în standard american AWG). Alegerea dimensiunilor se face în funcție de specificațiile mașinii (amperi) și lungimea prelungitorului (picioare). Utilizarea unui prelungitor mai subțire decât necesar va duce la o pierdere semnificativă de tensiune la capul mecanic pe timpul funcționării. Aceasta poate duce la defectarea acestuia și la funcționarea necorespunzătoare a echipamentului. **NOTĂ:** Se acceptă folosirea unui prelungitor electric de grosime mai mare decât necesarul.

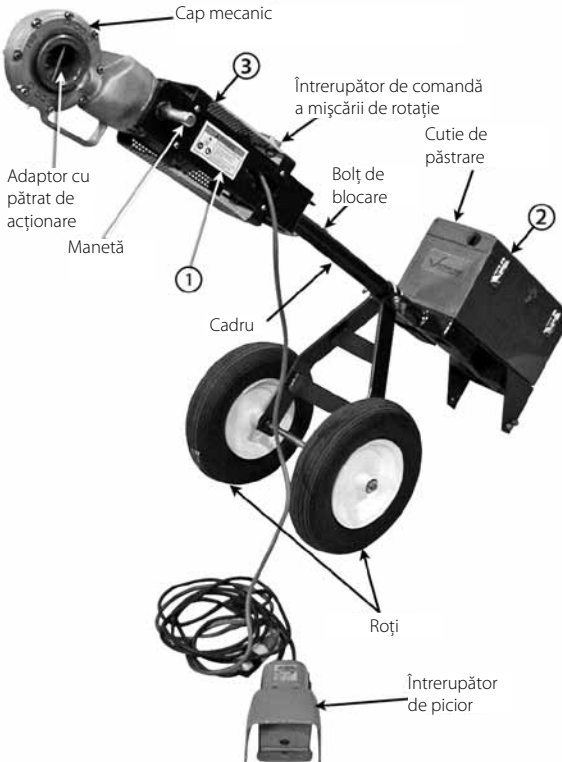
Dimensiunile (grosimile) pentru prelungitorul de lungimi până la 100 feet/31 m inclusiv sunt date în tabelul de mai jos. Se va evita utilizarea de prelungitoare mai lungi de 100 feet/31 m.

Valori nominale cap mecanic		Lungimi cablu		
Volți	Amperi	25 feet/ 8 m	50 feet/ 15 m	100 feet/ 31 m
115	15	Grosime 12	Grosime 12	Grosime 10

DENUMIREA PIESELOR COMPONENTE

NOTIFICARE

- Pentru claritate, desenele și/sau figurile din acest manual sunt uneori date cu detalii exagerate.
- Echipamentul, împreună cu acest manual de utilizare și întreținere, conțin mărci înregistrate, drepturi de autor și/sau caracteristici brevetate care reprezintă proprietatea exclusivă a firmei Victaulic.



1

AVERTISMENT

Nerespectarea acestor instrucțiuni și atenționări poate duce la vătămări corporale grave, pagube materiale sau o instalare necorespunzătoare.

- Înainte de a instala, exploata sau deplasa unitatea de antrenare, citiți și înțelegeți instrucțiunile de funcționare și toate etichetele de avertizare de pe aceasta.
- Purtați întotdeauna ochelari și încălțăminte de protecție.

Dacă aveți întrebări privind funcționarea în siguranță a echipamentului, contactați Victaulic. Victaulic Company, P.O. Box 31, Dallas, TX 75244-0031, 010-558-3300

0567 Rev A

FD3127JLAD 3/09

2

Evitați rănirile spatelui...

Îndoțiți genunchii atunci când ridicați

000000000

0000

3

INAINTE

ELIBERARE

INAPOI

INSTALAREA ECHIPAMENTULUI

⚠️ AVERTISMENT

- **NU puneți în priză capul mecanic până ce nu vi se spune acest lucru.**

Nerespectarea acestor instrucțiuni poate avea ca rezultat vătămări corporale grave.

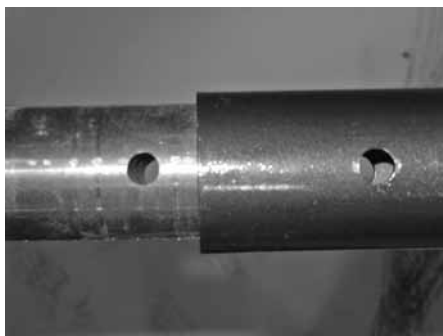
1. Scoateți toate piesele componente din ambalaj și asigurați-vă că sunt incluse toate articolele. Consultați secțiunea "Recepția echipamentului" de la pagina 3.
2. Alegeți un loc pentru a efectua canelarea luând în considerare următorii factori:
 - 2a. Alimentarea electrică necesară (Consultați "Cerințele privind alimentarea electrică" de la pagina 3, precum și instrucțiunile de la fabricant)
 - 2b. Spațiu suficient pentru manevrarea țevilor
 - 2c. Suprafață solidă și plană pentru unitatea de antrenare mecanică



3. Îndepărtați ancorajele paletilor înainte de a monta și utiliza unitatea.

⚠️ AVERTISMENT

- **Nu încercați să lucrați cu unitatea dacă aceasta este fixată pe palet sau pe podea.**
- **Nerespectarea acestor instrucțiuni poate duce la vătămări corporale grave și la deteriorări ale unității, mașinii de canelat sau țevii.**



4. Introduceți ansamblul capului mecanic în corpul echipamentului. Aliniați orificiile de pe cap cu cele de pe echipament, așa cum se arată mai sus.

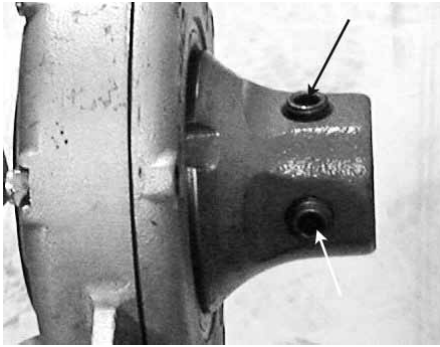
⚠️ AVERTISMENT

- **Nu încercați NICIODATĂ să lucrați cu unitatea fără ca bolțul de blocare să fie instalat în ansamblul cap mecanic/cadru.**
- **Nu lucrați NICIODATĂ cu capul mecanic ca și cu o sculă de mână.**

Nerespectarea acestor instrucțiuni poate avea ca rezultat vătămări corporale grave.



5. Introduceți bolțul de blocare în orificiile ansamblului cap mecanic/cadru. **ACEST BOLȚ DE BLOCARE TREBUIE ÎNTOTDEAUNA MONTAT ÎNAINTE DE A LUCRA CU UNITATEA DE ANTRENARE.**



6. Asigurați-vă că cele două șuruburi de fixare, amplasate pe adaptorul cu pătrat de acționare, sunt strânse.

NOTIFICARE

- Acest întrerupător de comandă a mișcării de rotație a unității **NU dispune de pozițiile "neutru" sau "oprit"**. Apăsarea întrerupătorului va pune imediat sub tensiune unitatea. **UNITATEA DE ANTRENARE MECANICĂ SE VA ACȚIONA ÎNTOTDEAUNA PRIN INTERMEDIUL ÎNTRERUPĂTORULUI DE PICIOR.**

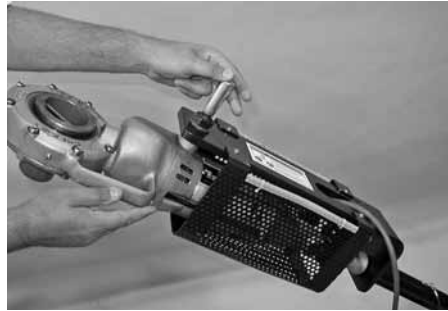
7. Scoateți din cutie întrerupătorul de picior și cablul de alimentare.
- 7a. Introduceți cablul capului mecanic în ansamblul întrerupător de picior/ cablu de alimentare.
- 7b. Amplasați întrerupătorul de picior într-un loc ușor accesibil.
- 7c. Introduceți într-o priză pământată cablul de alimentare al întrerupătorului de picior. Priza trebuie să aibă caracteristicile electrice aplicabile capului mecanic (consultați secțiunea "Cerințele privind alimentarea electrică" de la pagina 3, precum și instrucțiunile de la fabricant). Dacă se utilizează un prelungitor electric, consultați secțiunea "Cerințele privind prelungitorul electric" de la pagina 4.

⚠️ AVERTISMENT

- Unitatea de antrenare mecanică **TREBUIE acționată cu întrerupătorul de picior. Dacă unitatea nu este prevăzută cu un astfel de întrerupător, contactați firma Victaulic.**

Lucrul cu unitatea fără a utiliza întrerupătorul de picior poate provoca vătămări corporale grave.

ALTE INFORMAȚII PRIVIND INSTALAREA UNITĂȚII DE ANTRENARE MECANICĂ



NOTĂ: În funcție de cerințele de pe șantier, capul mecanic poate fi rotit la 90° pentru a se ușura operațiunea de canelare.

⚠️ AVERTISMENT

- **Nu încercați NICIODATĂ să lucrați cu unitatea fără ca bolțul de blocare să fie instalat în ansamblul cap mecanic/cadru.**
- **Nu lucrați NICIODATĂ cu capul mecanic ca și cu o sculă de mână.**

Nerespectarea acestor instrucțiuni poate avea ca rezultat vătămări corporale grave.



Adaptorul cu pătrat de acționare a fost modificat din fabrică și montat pe partea cu maneta a unității de antrenare. Dacă din diverse motive adaptorul este demontat, acesta trebuie montat la loc, așa cum se arată mai sus.

FUNȚIONAREA ECHIPAMENTULUI

1. Fixați țeava într-o menhină sprijinită pe un banc de lucru sau suport. Bancul de lucru sau suportul trebuie fixate solid pe sol. Țeava trebuie poziționată și asigurată în menhină astfel încât mașina de canelat să se poată roti liber.

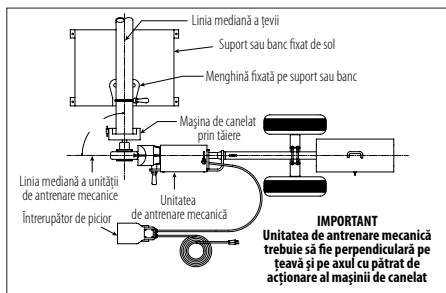
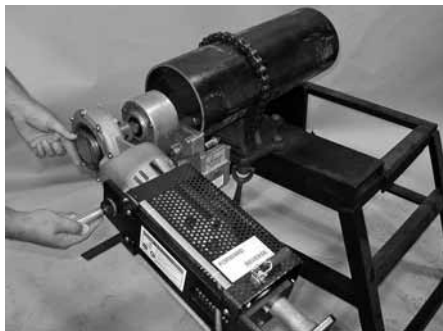
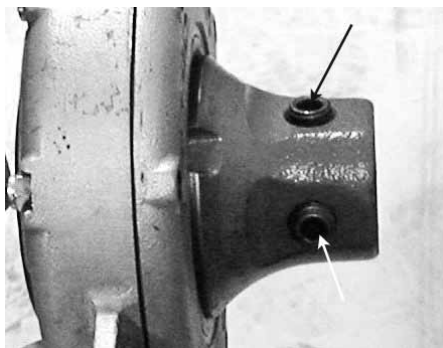


FIGURA 1 – VEDERE DE SUS CU POZIȚIA UNITĂȚII DE ANTRENARE MECANICĂ

2. Amplasați unitatea de antrenare la un unghi de 90° față de axul pătrat al mașinii de canelat. Consultați figura 1 de mai sus. Unitatea poate fi deplasată cu ajutorul roților proprii și condusă de maneta de pe capul mecanic.



3. Rotiți adaptorul cu pătrat de acționare pentru a alinia orificiul pătrat al acestuia cu axul pătrat al mașinii de canelat.
- 3a. Introduceți capul mecanic pe axul mașinii de canelat.



- 3b. Strângeți cele două șuruburi de fixare de pe adaptorul cu pătrat de acționare.
4. Verificați podeaua din jurul roților pentru a vă asigura că nu există cabluri sau alte obiecte care pot influența poziția acestora.



- Puneți întrerupătorul de comandă a mișcării de rotație pe poziția FORWARD (ÎNAINTE). Mașinile de canelat Victaulic se rotesc în sens ORAR privind dinspre partea cu axul pătrat al acesteia.



AVERTISMENT

- Pe durata funcționării, țineți tot timpul mâna pe maneta de pe capul mecanic.

Nerespectarea acestei instrucțiuni poate face ca unitatea să se desprindă de pe mașină provocând vătămări corporale grave și/sau deteriorări ale produsului.



- Apucați maneta capului mecanic. Apăsăți scurt întrerupătorul de picior și verificați sensul de rotație a capului mecanic. Rotirea trebuie să fie în sens ORAR. În caz contrar, puneți întrerupătorul de comandă a mișcării de rotație pe poziția REVERSE (ÎNAPOI).
- Canelați țeava conform instrucțiunilor aplicabile mașinii de canelat respective. **NOTĂ:** Pe durata funcționării, țineți tot timpul mâna pe maneta de pe capul mecanic.

8. La terminarea canelării:



- 8a. Slăbiți șuruburile de fixare de pe adaptorul cu pătrat de acționare.



- 8b. Comutați pe poziția opusă întrerupătorul de comandă a mișcării de rotație.
- 8c. Acționați scurt întrerupătorul de picior.
- 8d. Trageți ușor de maneta de pe capul mecanic.
- 8e. Desprindeți unitatea de pe mașina de canelat.
- 8f. Rotiți unitatea înspre DREAPTA și în exterior.

ÎNȚEȚINEREA

⚠ PERICOL	
	<ul style="list-style-type: none"> Înainte de a efectua lucrări de întreținere pe unitatea de antrenare, scoateți din priză cablul de alimentare. <p>Nerespectarea acestor instrucțiuni poate cauza moartea sau vătămare corporală gravă.</p>

Verificați zilnic presiunea din roți. Asigurați-vă că fiecare pneu este umflat la o presiune de maximum 30 psi/207 kPa.

Pentru condiții suplimentare privind întreținerea, consultați manualul de utilizare a capului mecanic.

DEPANAREA

DEFECȚIUNE	CAUZĂ PROBABILĂ	REMEDIERE
Capul mecanic nu funcționează.	Capul mecanic nu este cuplat cu întrerupătorul de picior.	Cuplați capul mecanic la întrerupătorul de picior. Consultați secțiunea "Cerințe privind alimentarea electrică" de la pagina 3.
	Întrerupătorul de comandă a mișcării de rotație nu este în poziția corespunzătoare.	Aduceți întrerupătorul pe poziția dorită. Consultați secțiunea "Funcționarea echipamentului" de la pagina 8.
	Disjunctorul a anclanșat sau siguranța s-a ars pe circuitul electric care alimentează capul mecanic.	Reinițializați disjunctorul sau înlocuiți siguranța.
Capul mecanic acționează mașina de canelat în sens antiorar.	Întrerupătorul de comandă a mișcării de rotație se află pe poziția necorespunzătoare.	Comutați întrerupătorul pe direcția inversă. Consultați secțiunea "Funcționarea echipamentului" de la pagina 8.
Mașina de canelat nu vine în contact plin cu capătul de țeavă sau se "desprinde" de pe țeavă.	Mașina de canelat este acționată în sens antiorar.	Comutați întrerupătorul de comandă a mișcării de rotație pentru a acționa mașina de canelat în sens ORAR. Consultați secțiunea "Funcționarea echipamentului" de la pagina 8.
	Unitatea de antrenare nu se află la un unghi de 90° față de țeavă.	Repoziționați unitatea la un unghi de 90° față de țeavă. Vezi figura 1 de la pagina 8 din secțiunea "Funcționarea echipamentului".
	Țeava nu este tăiată drept.	Tăiați drept capătul de țeavă.
Mașina de canelat lovește unitatea de antrenare în timp ce se rotește.	Unitatea de antrenare nu se află la un unghi de 90° față de țeavă.	Repoziționați unitatea la un unghi de 90° față de țeavă. Vezi figura 1 de la pagina 8 din secțiunea "Funcționarea echipamentului".
Disjunctorul anclanșează continuu sau siguranța se arde în mod repetat pe circuitul care alimentează capul mecanic.	Unitatea de antrenare este cuplată la un circuit subdimensionat.	Capul mecanic trebuie cuplat singur pe un circuit de 20 A, sau se vor decupla toate celelalte echipamente de pe circuit atunci când se lucrează cu unitatea.
	Se utilizează un prelungitor electric prea subțire sau prea lung.	Înlocuiți prelungitorul electric cu unul având lungimea și grosimea corespunzătoare. Vezi secțiunea "Cerințele privind prelungitorul electric" de la pagina 4.
	Unitatea de antrenare mecanică nu este cuplată pe un circuit dedicat.	Capul mecanic trebuie cuplat singur pe un circuit de 20 A, sau se vor decupla toate celelalte echipamente de pe circuit atunci când se lucrează cu unitatea.
Capul mecanic funcționează însă mașina de canelat nu se învâрте.	Există o problemă de natură mecanică la adaptorul cu pătrat de acționare.	Verificați ca adaptorul să nu fie uzat sau să aibă o ureche ruptă. Dacă este nevoie, înlocuiți adaptorul.
		Demontați adaptorul cu pătrat de acționare și verificați uzura bolțurilor de acționare de pe capul mecanic. Înlocuiți aceste bolțuri, dacă este nevoie.

Unitate de antrenare mecanică Power Mule II

SE UTILIZEAZĂ ÎMPREUNĂ CU MAȘINILE DE CANELAT VICTAULIC

ACTUALIZAT LA 6/2006

TM-PMII-RUM 4250 REV B RM00PM2000

VICTAULIC ESTE MARCĂ ÎNREGISTRATĂ A COMPANIEI VICTAULIC. © 2006 VICTAULIC COMPANY. TOATE DREPTURILE REZERVATE.

